

BRAUN

Sommelier

KF 610

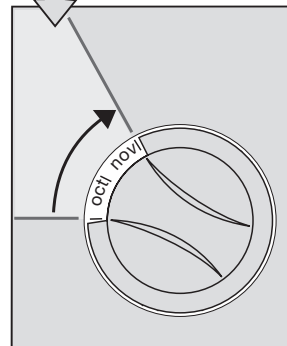
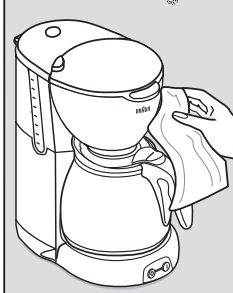
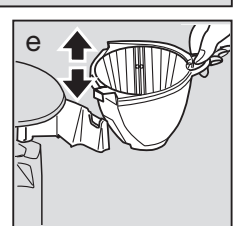
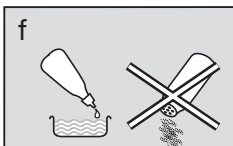
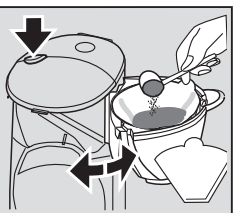
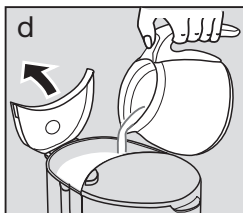
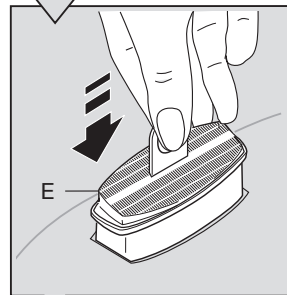
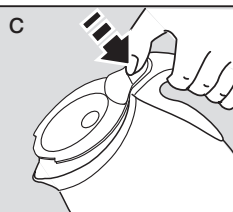
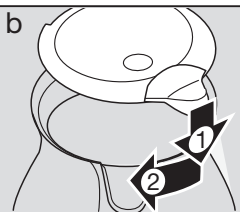
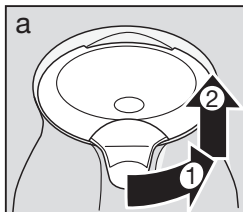
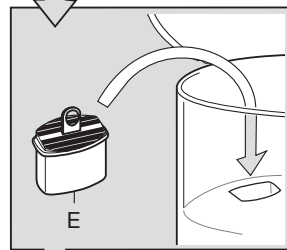
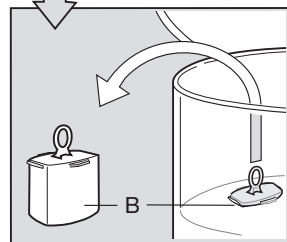
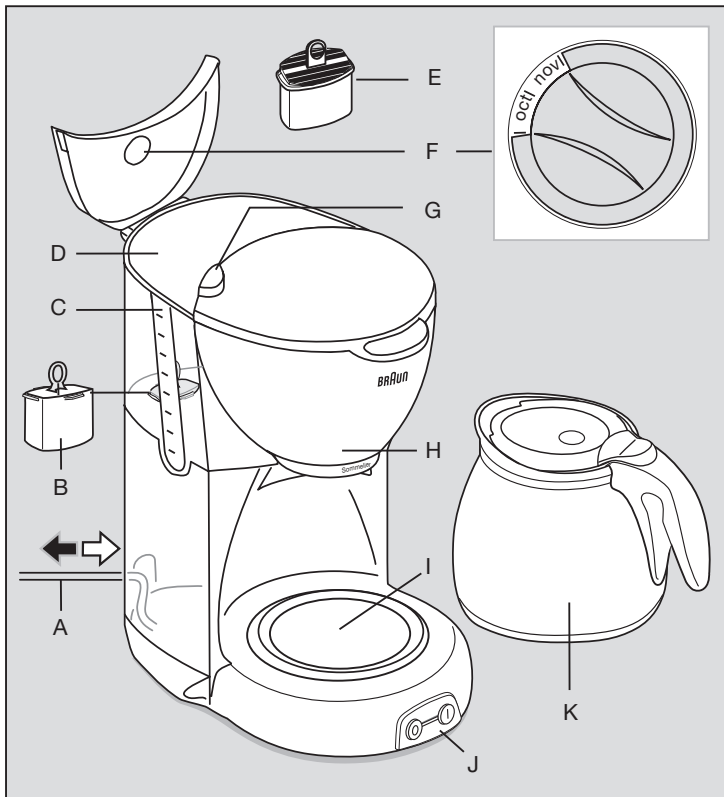


咖啡壶

KF610

型号 3106

www.braun.com



中文 咖啡壶

本产品质量优良、功能齐全、设计新颖。

希望博朗咖啡壶给您带来新的享受。

注意事项

- 使用产品前请仔细阅读使用说明书, 并请妥善保管。
- 没有监护人看管的时候, 儿童、行动不便或智力障碍的人不宜使用本机器。一般建议本产品应放置在儿童不能触及的地方。
- 在接通电源前, 检查电源电压是否与本机匹配(标注于底部)。
- 请勿将咖啡壶放置在烤盘或其他加热表面上, 以免损坏咖啡壶底部。
- **警告:** 在使用过程中及使用后, 金属表面会发烫。绝不要用手接触发热部位, 特别是咖啡壶底部, 以免灼伤。移动本产品时请使用把手, 并保持竖直, 正面朝上。
- 切勿将咖啡壶放入微波炉中加热。
- 切勿将咖啡壶浸在水中或用洗碗机清洗。
- 在煮一壶新的咖啡前, 请让咖啡机冷却约五分钟(关闭开关), 否则在向水箱中加入冷水时会产生高温水蒸气。
- 博朗电器符合所有适用的安全标准。任何电器产品的修理(包括更换电线)均须由授权的博朗服务中心完成。因为错误或不合格的修理可能会导致意外事故发生, 对用户造成伤害。
- 如果电源软线损坏, 为了避免危险, 必须由制造商、其维修部或类似部门的专业人员更换。
- 本产品可满足一般家庭使用需求。
- 煮咖啡时请使用冷水。

最多可冲泡

10 杯 (每杯 125 毫升)

部件描述

- A 电线/电线储藏格
- B 补偿器
- C 水位指示灯
- D 水箱
- E 水过滤器滤芯
- F 滤水器更换显示器 (Jan 1 月、Feb 2 月、Mar 3 月、Apr 4 月、May 5 月、Jun 6 月、Ju 7 月、Aug 8 月、Sep 9 月、Oct 10 月、Nov 11 月、Dec 12 月)
- G 滤网释放钮
- H 防滴漏滤网
- 咖啡壶加热台
- J 电源开关
- K 咖啡壶

一、使用前的准备

借助电线储藏格设备 (A), 将电线拉出或收起以调整电线长度。

滤水器

本产品拥有的 Brita® 滤水器. 特别为博朗咖啡壶设计。该滤水器能去除水中的氯, 提高咖啡口感, 同时还能避免在壶内形成水垢。定期更换滤芯 (每两个月更换一次), 不仅能煮出更美味的咖啡, 还能避免在壶内形成水垢, 延长博朗咖啡壶的使用寿命。博朗水过滤器滤芯在各地零售商或博朗服务中心有售。

安装水过滤器滤芯

1. 拆除水过滤器滤芯 (E) 包装后, 按照包装上的说明进行安装。
2. 从水箱中取出补偿器 (B)。
3. 插入水过滤器滤芯 (E)。(请妥善保存补偿器, 因为在取下水过滤器滤芯后必须将其装回水箱中。)
4. 滤水器必须每两个月更换一次。为了提醒您及时更换滤水器, 请在滤水器更换显示盘 (F) 上进行设定, 使当前的月份显示在左边 (起始月份), 应更换滤水器的月份就会显示在右边 (结束月份)。

注意事项:

闲置较长时间或安装了一个新的水过滤器滤芯后, 首次使用咖啡壶前, 加入最多 8 杯干净的冷水, 不加任何咖啡粉先运行一遍。

咖啡壶

咖啡壶 (K) 由优质的双层真空不锈钢制成。煮咖啡前先用热水预热, 保温效果会更好。

- 如需取下盖子, 可将固定旋钮以逆时针方向 (a) 旋转, 将之取下。
- 如需再次合上, 可将盖子放置在咖啡壶上, 固定旋钮置于咖啡壶把手 (b) 的右侧, 以顺时针方向旋转旋钮, 直至拧紧。
- 煮咖啡时, 咖啡会从关闭的盖子上一个特殊开口流入咖啡壶。
- 咖啡煮好后, 按住银质盖子固定旋钮 (c) 上突出的末端即可将咖啡倒出。在倒咖啡的过程中请始终按住旋钮。

二、煮咖啡

在水箱中注入干净的冷水 (d)，按紧滤网释放钮 (G) 将滤网 (H) 打开，嵌入一张 1x4 或四号滤纸，加入咖啡粉，关上滤网。将咖啡壶放在加热台上 (I)，按下咖啡壶开关 (J)。在装入咖啡粉或清除咖啡渣时，可将滤网从固定钩 (e) 上轻松取下，方便使用。在咖啡煮好之前，防滴漏设计可以在将咖啡倒入杯中时防止咖啡滴漏。倒完咖啡后，应尽快将咖啡壶复位，以避免咖啡从滤网中溢出。

煮一杯咖啡的时间：约一分钟。

自动关闭功能：为了在方便使用的同时确保安全，本产品 在开启 15 分钟后自动关闭。

若煮咖啡的时间过长，当咖啡壶自动关闭时，即使水箱中仍有水，还是应该对咖啡壶进行除垢 (见 IV)。

三、清洗

清洗本产品前请先切断电源。

请勿将本产品放在流水下清洗或将其浸入水中。

只能使用湿布清洗咖啡壶的金属表面和滤网 (f)。可以使用少量的洗洁精。但不能使用钢丝绒垫或任何擦洗剂。也不能使用任何酒精和苯之类的溶剂。

请勿将咖啡壶放在洗碗机中清洗。

使用柔软的刷子、热水和少量的洗洁精清洗咖啡壶内壁。清洗完后使用热水漂净。

四、除垢

如果您使用的是硬水和没有滤水器的咖啡壶，必须定期除垢。如果您使用了水过滤器滤芯并定期进行更换，通常情况下不需要除垢。但是，如果煮咖啡的时间超过了正常时间，则需进行除垢。

重要事项：在除垢过程中，请取出滤水器，以补偿器替代。

可以使用市面上销售的铝制品适用的除垢剂或食用白醋（酸含量在 4-5%）除垢。

- 如果您使用的是除垢剂，请按照厂商提供的说明书操作。
- 如果您使用的是食醋，请按以下步骤操作：在水箱中装入食醋至 6 杯刻度。不要将食醋与水或其它任何液体混合。按下咖啡壶开关，倒入一半的食醋。关闭电源，静置 10 分钟。然后再按下开关，将剩下的食醋倒入咖啡壶。

按照实际需要多次重复这一过程，直至煮咖啡的时间恢复正常。

除垢完毕后，倒入最多 8 杯干净的冷水，清洗整个咖啡壶。至少要进行两次。

正确操作保证良好效果

这款咖啡壶的设计是为了更好的维持咖啡的香味

因此，博朗建议：

- 只使用新鲜的咖啡粉。
- 将咖啡粉保存在密封的容器中，放置在阴凉、干燥、黑暗的地方（例如：封闭的架子或冰箱中）。
- 只使用博朗的滤水器，经常使用时每两个月更换一次
- 按照第三部分和第四部分内容，定期对咖啡机进行清洗和除垢。

如有变化，恕不另行通知。

在本产品使用寿命结束后，请勿将其与生活垃圾一起处理。

您可以将其交给博朗服务中心或您所在国家的回收点。



咖啡壶

KF610

型号 3106

www.braun.com

制造商：博朗电器

地址：德国克龙贝格 61476 法兰克福大街 145 号

原产地：捷克

经销商：广州宝洁有限公司

地址：广州市经济技术开发区滨河路一号

邮编：510730

Braun 是德国博朗公司 (Braun GmbH) 的注册商标。

经德国博朗授权制造

保修

我们为产品提供为期两年的保修，保修期从购买日开始计算。

在保修期内对于产品因材料或生产过程引起的各种瑕疵，我们会视情况更换零件或整个产品。

申请保修必须将本产品 and 能够证明购买日期的证据 (购货发票) 一起交给授权的 Braun 维修站，本产品附有一张授权的维修站名单。

请确认已将购货发票放置在安全的地方。

上述保修不包括以下内容：

- 由于使用不当而造成的产品损坏 (如：使用错误的电流、电压，将产品插入不合适的插座，或者人为损坏等)。
- 正常使用引起的产品老化、磨损，但对产品的使用功能及价值影响不大。
- 按行业惯例定义的易损、易耗件。
- 如果产品经过未经授权的人员的修理，或产品使用了非本公司 (Braun) 的零件，保修期即终止。
- 非家庭使用 (如工业、商业用) 引起的损坏。
- 本保修适用于全球范围的所有经博朗公司及其指定供应商出售的博朗产品。并且在当地没有进口限制或其它法律条文限制本保修即可执行。
- 在保修期内提供的服务并不影响保修期按时结束，保修期中替换的零件或整机的保修服务与本产品的保修期同时终止。
- 除非确有法律规定，本公司不对其他任何要求负责。同供货商的销售合同中规定的各项权利不受此保修的影响。

如果需要保修或维修，请与当地的维修站，或就近的维修站联系。

固话免费咨询热线：800-820-1357

手机用户咨询热线：400-820-1357

最新Braun售后服务部地址

城市	公司名称	地址	联系电话
中区			
200085	上海 安帮北站天路家用电器维修服务社	上海市永兴路540号(靠近西藏北路)	63566755/56329466
200235	上海 乐帮新尊办公设备维修服务社	上海市漕溪路190号(靠近田林东路)	64688241
201100	上海 上海市闵行区博杰家用电器维修部	上海市闵行区莘建东路210号(莘庄地铁站-北广场)	64122533
310016	杭州 杭州中侨家电维修服务有限公司	杭州市采荷路10号	86047438
215004	苏州 苏州家用电器维修服务中心有限公司	苏州市干将西路1168号	68662852
266071	青岛 青岛市南区超维影视通讯技术服务部	青岛市南区银川西路3号政泰商务楼202室	85977910
361003	厦门 厦门市思明区新鹭声电子技术服务部	厦门后埭溪路248号之6、7、8号	5170118
210003	南京 南京博伊华电子电器经营部	南京市中山北路223号建达大厦	83420092
214031	无锡 无锡新闻通信设备服务有限公司	无锡市五爱北路27号	82729805
213001	常州 常州市金博家电经营部	常州市天宁区迎宾路江南佳园4-S-10	88836628
226001	南通 南通市崇川雷声电器服务中心	南通市虹桥路怡安花苑11幢04店面	96889688/85102088
315040	宁波 宁波市江东明楼甬城家电维修部	宁波市江东惊驾路506号	87771344
315000	宁波 宁波海曙创佳数码家电维修部	宁波市苗圃路39弄50号(海关对面)	87134422
250013	济南 济南市天桥区启航家电维修部	济南市历下区历山路57号历山商务中心407室	86950100
230022	合肥 合肥国升数码技术服务部	合肥市金寨路93号鸿基国际广场529室	2655887/2654456
450000	郑州 郑州百川电器技术有限公司	郑州市北下街79号	66964036
北区			
100078	北京 北京盛侨家用电器维修服务中心	北京市丰台区方庄芳群园2区6号楼金芳公寓408室	67698025/67630617
100035	北京 北京盛侨家用电器维修服务中心	北京市西城区德胜门内大街54号	66561976
050021	石家庄 河北省家用电器维修中心	石家庄市槐北路70号	86011793
300022	天津 天津市大东电器维修有限公司	天津市和平区滨江道109号	27120167
300100	天津 天津市大东电器维修有限公司	天津市南开区三马路126号	27120168 / 27120170
110011	沈阳 沈阳市今东家电维修服务有限公司	沈阳市沈河区承德路36-1	24870309/24855340
150010	哈尔滨 哈尔滨市道里区信誉进口家电维修部	哈尔滨市道里区地段街190号	84644674
150020	哈尔滨 哈尔滨市道外区尼康映像数码维修站	哈尔滨市道外区南勋街18号	88940125
116021	大连 大连中服电子技术服务中心	大连市沙河口区西南路791号-7-3	86841988
130021	长春 长春市朝阳区圣炎复普维修站	长春市工农大路28号(桂林路与富锦路交汇)	85625783
130000	长春 南关区鑫昌行声光科技商行	长春市南关区卫星路卫星嘉园13栋3单元205门市	85399851
710014	西安 陕西百利商贸有限公司	西安市丰禾路6号丰禾小区22号楼2楼	86220211
南区			
510600	广州 广州市博健电器有限公司	广州市五羊新城明月二路春风路E-12栋首层	87386165(6)
518028	深圳 深圳市顺电连锁股份有限公司	深圳市华强北路上步工业区202栋2楼东	83286255
400020	重庆 重庆市渝中区中侨家电维修部	重庆市江北区建新南路18号城市领地A栋附2楼7号门市	63527117
530001	南宁 南宁市南方家用电器维修中心	广西南宁市康山路29号首层	3118895/3907787
650051	昆明 昆明松和电器有限公司	昆明市环城北路280号	3645557
430015	武汉 武汉市江岸区兆利达家电维修中心	汉口解放大道1439号4栋3单元101室	85790611
410007	长沙 长沙市俊铭电器有限公司	长沙市车站南路934-940号	4148005
610017	成都 成都市武侯区金维电子经营部	成都市大安路57号3-6号	66656887
528200	佛山 佛山市禅城区得盛家电维修部	佛山市城西西商业街10号	83213535
350001	福州 福州福春电器维修服务有限公司	福州市塔头路328号顺意园一楼店面(福州锅炉厂对面)	87582122
325000	温州 温州市声像技术服务公司	温州市锦绣路利花园5幢一层南1-05号	88850706/10187

上海涵思贸易有限公司可办理零件及产品代购 电话: (021) 64606449 / 64584260

E-mail: sp-order@hansi.sh.cn 邮编: 201100

注: 如果当地无特约维修站, 请与就近的维修站联系。

固话免费咨询热线: 800-820-1357

手机用户咨询热线: 400-820-1357

上述售后服务部地址确定于2009年11月, 可能有不定期更新。如有疑问, 请咨询客户服务热线。

固话免费咨询热线: 800-820-1357

手机用户咨询热线: 400-820-1357

English

Our products are engineered to meet the highest standards of quality, functionality and design. We hope you thoroughly enjoy your new Braun coffeemaker.

Caution

- Please read the use instructions carefully and completely before using the appliance.
- This appliance is not intended for use by children or persons with reduced physical or mental capabilities, unless they are given supervision by a person responsible for their safety. In general, we recommend that you keep the appliance out of reach of children. Children should be supervised to ensure that they do not play with the appliance.
- Before plugging into a socket, check that your voltage corresponds with the voltage printed on the bottom of the appliance.
- Never place the thermal carafe on a hotplate or other heated surfaces, as this would damage the carafe base.
- Caution: During and after operation, the metal surfaces will get hot. Avoid touching hot surfaces, especially the carafe base, to prevent burns or scalds. Always use the handle to carry the carafe and keep it upright.
- Do not use the thermal carafe in a microwave.
- Never submerge the thermal carafe in water, nor clean it in a dishwasher.
- Before you start preparing a new carafe of coffee, always allow the coffeemaker to cool down for approximately five minutes (switch off the appliance), otherwise steam can develop when filling the water tank with cold water.
- Braun electric appliances meet applicable safety standards. Repairs on electric appliances (including cord replacement) must only be carried out by authorized Braun service centers. Faulty, unqualified repair work may cause accidents or injury to the user.
- This appliance was constructed to process normal household quantities.
- Always use cold water to make coffee.

Maximum cups

10 cups (125 ml each)

Description

- A Cord/cord storage
- B Space compensator
- C Water level indicator
- D Water tank
- E Water filter cartridge
- F Water filter exchange dial
- G Filter basket release button
- H Filter basket with drip stop
- I Carafe stand
- J On/off switch
- K Thermal carafe

I Setting into operation

By means of the cord storage facility (A), you can adjust the cord length by pulling it out of or pushing it in.

Water filter

This product includes an exclusive Brita® water filter especially designed for Braun coffeemakers. The water filter improves coffee flavor by significantly reducing chlorine and also prevents calcification (scale) buildup. Provided that the cartridge is replaced regularly (every two months), it not only brews better tasting coffee, but can also extend the life of your coffeemaker by preventing calcification buildup. Braun water filter cartridges are available at your local retailer or Braun service centres.

Installing the water filter cartridge

1. Unpack the water filter cartridge (E) and follow the instructions given on the pack.
2. Remove the space compensator (B) from the water tank.
3. Insert the water filter cartridge (E). (Be certain to keep the space compensator as it must be installed in the water tank whenever the water filter cartridge is removed.)
4. The water filter should be exchanged every two months. To remind you, set the water filter exchange dial (F) so that the current month is shown in the left space (start month). The month you should replace the water filter will then be shown in the right space (end month).

Note:

Before using the coffeemaker for the first time, after a long period of not using it, or after installing a new water filter cartridge, run the coffeemaker through one brewing cycle using a maximum of 8 cups of cold, fresh water without any ground coffee.

Thermal carafe

The thermal carafe (K) is made of high-quality, double walled, vacuum stainless steel. Your coffee will be kept warm even longer if you pre-warm the thermal carafe by rinsing with hot water before brewing.

- To remove the lid, turn the grip anti-clockwise (a) and take it off.
- To close it again, place it on the carafe with the grip located at the right of the carafe handle (b) and turn it clockwise until it locks into place.
- During brewing, the coffee runs through a special opening of the closed lid.
- If you want to serve coffee after brewing is finished, press the raised end of the silver lid grip (c) and keep it pressed as long as you are pouring out.

II Making coffee

Fill the tank with cold, fresh water (d), press the filter basket release button (G) to open the filter basket (H), insert a 1x4 or No. 4 paper filter, put in ground coffee and close the filter basket. Place the carafe on the carafe stand (I) and switch on the coffeemaker (J). For more convenience, when filling with or disposing of ground coffee, the filter basket can be easily taken off its hinge (e). The drip stop feature prevents dripping when the carafe is removed to pour a cup before brewing is finished. Carafe should be immediately returned to its stand to prevent the filter basket from overflowing.

Brewing time per cup: approximately one minute.

Auto-off: For your convenience and also additional safety, the appliance will switch off automatically 15 minutes after switching on.

If brewing takes longer and your coffeemaker automatically switches off, although there is still water in the water tank, it has to be decalcified (see IV).

III Cleaning

Always unplug the appliance before cleaning. Never clean the appliance under running water, nor immerse it in water.

Clean the metal surfaces of the thermal carafe and filter basket with a damp cloth only (f). You may use small amounts of dishwashing liquid. Do not use steel wool pads or any abrasive cleaners. Never use any solvents such as alcohol and benzene.

Do not clean the thermal carafe in a dishwasher. Use a soft brush, hot water and small amounts of dishwashing liquid to clean the carafe inside. After cleaning, rinse it with hot water.

IV Decalcifying

If you have hard water and you use your coffeemaker without a water filter, it has to be decalcified regularly. When using the water filter cartridge and exchanging it regularly, you ordinarily will not need to decalcify. However, if your coffeemaker takes longer than usual to brew it should be decalcified.

Important: Replace water filter with the space compensator during any decalcification procedure.

You can either use a commercially available decalcifying agent which does not affect aluminum or white household vinegar (4 - 5 % acid).

- If you are using decalcifying agent, follow the manufacturer's instructions.

- If you are using vinegar, please proceed as follows: Fill the tank to the 6 cup level with vinegar. Do not mix the vinegar with water or any other liquid. Turn on the coffeemaker and allow half of the vinegar to flow through. Switch off the appliance and leave for 10 minutes. Switch it on again and allow the rest of the vinegar to flow through.

Repeat either procedure as many times as necessary in order to reduce the brewing time per cup to a normal level.

Allow a maximum of 8 cups of fresh cold water to run through at least twice to clean the coffeemaker after decalcification.

Best practices for best results

This coffeemaker is designed to deliver maximum coffee aroma. Therefore, Braun recommends:

- Use only fresh ground coffee.
- Store ground coffee in a cool, dry and dark place (e.g. closed shelf or refrigerator) in an airtight container.
- Use only Braun water filters and exchange every two months with regular use.
- Clean and decalcify the coffeemaker regularly as described in parts III and IV.

Subject to change without notice

Please do not dispose of the product in the household waste at the end of its useful life.

Disposal can take place at Braun Service Centre or at appropriate collection points provided in your country.



Internet:
www.braun.com
www.service.braun.com

Braun GmbH
Frankfurter Straße 145
61476 Kronberg / Germany

99681474/IX-10
China/GB