

# BRAUN

## CareStyle 3 הוראות הפעלה



CareStyle 3042  
CareStyle 3044  
Steam Generator Iron  
למגהץ קיטור

[www.braunhousehold.com](http://www.braunhousehold.com)

חברת ברימאג בע"מ מודה לכם שבחרתם במוצר זה!

כדי להפיק את מירב התועלת מהמוצר, אנא קראו בעיון את הוראות ההפעלה שבחוברת זו ושימרו עליה בהישג יד לשימוש עתידי.

הקפידו להשתמש במוצר אך ורק בהתאם להוראות הבטיחות.


לרשותכם עומד מרכז שירות הלקוחות של חברת ברימאג בע"מ:

**טלפון 8404\***

### לפני שימוש ראשון

- הוציאו מהאריזה את כל חלקי המכשיר ובדקו את תקינותם. במקרה ונתקלתם בבעיה פנו בהקדם האפשרי למוכר.
- למען בטיחות ילדיכם, אנא שמרו את כל חומרי האריזה (שקיות פלסטיק, קופסאות קרטון, קלקר וכו') מחוץ להישג ידם. ניתן לשמור על האריזה לצורך אחסון עתידי.
- הקפידו להסיר כל פסולת אריזה שעלולה להשאר במכשיר.
- בהפעלה ראשונה תתכן פליטת מעט עשן ו/או ריח.

### פינוי

מכשיר זה בנוי מחומרים הניתנים לשימוש חוזר. הסימן  המוטבע על המוצר או על המסמכים הנלווים מציינ, בהתאם לתקנות האיחוד האירופי EC/2002/96 לסילוק ופינוי ציוד חשמלי ואלקטרוני משומש (WEEE), שאין להתייחס למוצר כאל אשפה ביתית רגילה, אלא יש לפנותו למרכז איסוף המתאים למחזור ציוד חשמלי ואלקטרוני. לפני השלכת המכשיר, חתכו את כבל החשמל כך שלא ניתן יהיה לחבר אותו לרשת החשמל.

4 ..... הוראות בטיחות

6 ..... חלקים

7 ..... מילוי מים

8 ..... גיהוץ

10 ..... סיום גיהוץ

11 ..... ניקוי ותחזוקה

14 ..... טיפול בתקלות נפוצות



### סכנה - מתח גבוה!

יש לבדוק מדי פעם את תקינות כבל החשמל.  
 אין להשתמש במכשיר במקרה שכבל החשמל ניזוק.  
 תיקון או החלפת כבל החשמל יבוצע אך ורק במעבדת שרות מוסמכת.

De'Longhi Braun Household GmbH  
 Carl-Ulrich-Straße 4  
 63263 Neu-Isenburg/Germany

BRIMAG  
 כתובתנו: השקמה 19, אזור, 5800191  
 דוא"ל: [brimag@digital-age.co.il](mailto:brimag@digital-age.co.il)  
 אתר החברה: [www.brimag.co.il](http://www.brimag.co.il)

### כללי

- ▲ יש לקרוא את כל הוראות הבטיחות לפני הפעלת המגהץ ולשמור עליהן לשימוש עתידי.
- ▲ השתמשו במגהץ אך ורק למטרתו המקורית כמפורט בחוברת זו ואל תבצעו בו התאמות לשימוש אחר.
- ▲ אין לפתוח או לפרק את המגהץ מעבר למתואר בהוראות ההפעלה.
- ▲ המגהץ מיועד לשימוש ביתי בלבד ויש להשגיח עליו היטב כאשר הוא מופעל בקרבת ילדים.
- ▲ המגהץ אינו מיועד לשימוש על ידי אנשים (כולל ילדים) מוגבלים גופנית או נפשית או חסרי ניסיון או ידע מתאים, אלא תחת פיקוח מתאים.
- ▲ אסור להפעיל את המגהץ אם נמצאה בו תקלה כלשהי או פגיעה פיזית (כולל חדירת נוזלים) בגוף המכשיר, בכבל או בתקע שלו. יש להביאו לתחנת שרות מוסמכת, לבדיקה, תיקון או התאמה.
- ▲ היצרן ו/או היבואן לא יהיו אחראים לכל נזק שייגרם כתוצאה משימוש במגהץ שלא בהתאם להוראות.

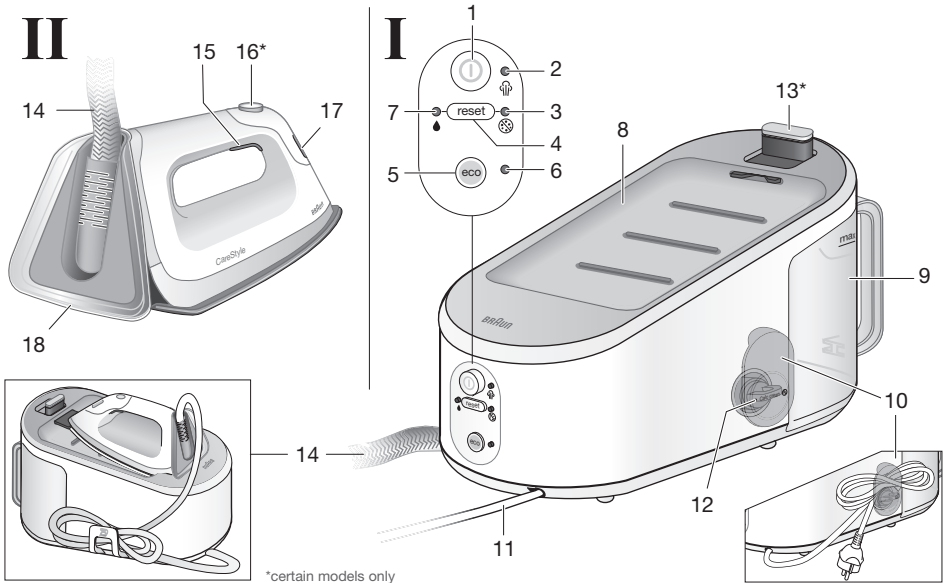
### חשמל

- ▲ וודאו שמתח החשמל המגיע לשקע שבקיר הוא 230V 50Hz עם הארקה תקנית ונתיך הגנה. השקע צריך לתמוך בהספק החשמל המקסימלי של מכשיר זה. אם התקע אינו מתאים לשקע החשמל, יש לבצע את ההתאמות הנדרשות ע"י חשמלאי מוסמך. אין להשתמש במפצל חשמל ובכבל הארכה.
- ▲ יש לאפשר גישה נוחה לחיבור וניתוק פתיל הזינה (כבל החשמל) של המכשיר מרשת החשמל. אין לחבר או לנתק את המכשיר משקע חשמל בידיים רטובות או עם רגליים יחפות. הקפידו על ניתוקו במשיכת תקע החשמל עצמו ולא במשיכת הכבל. בהעדר גישה נוחה, חובה להשתמש בהתקן ניתוק (מפסק) ייעודי שישמר במצב תפעולי מוכן לשימוש.
- ▲ אם על גוף המכשיר יש מפסק לניתוק מהחשמל, יש לחברו ולנתקו משקע החשמל כאשר מפסק זה במצב כבוי.
- ▲ אם כבל הזינה (כבל החשמל) בא בנפרד מהמכשיר, יש לחברו תחילה לגוף המכשיר ורק אחר כך לשקע החשמל.

- ▲ אם כבל החשמל מגולגל בתא אחסון בתוך גוף המכשיר, יש לשחרר אותו עד הסוף לפני החיבור לחשמל.
- ▲ יש להתקין את פתיל הזינה (כבל החשמל) באופן שלא יהווה מכשול בדרך. אסור לכופף אותו בזווית חדה, או למתוח אותו! יש למקם את כבל החשמל כך שלא ייחשף לטמפרטורה גבוהה מדי או לרטיבות.
- ▲ אם פתיל הזינה (כבל החשמל) ניזוק, יש להחליפו על ידי היצרן, סוכן השירות שלו או אדם מוסמך אחר, כדי למנוע סכנת שריפה או התחשמלות.
- ▲ יש לנתק את המכשיר ממקור המתח לפני כל טיפול ניקוי ותחזוקה.

### מגהץ

- ▲ זהירות! מגהץ זה מפיק חום רב. בשימוש לא זהיר קיימת סכנת כוויה ואף שריפה.
- ▲ הקפידו להשתמש רק ב"קרש" גיהוץ ייעודי והעמידו את המגהץ אך ורק על גבי משטח יציב, שטוח, מפולס ועמיד לחום, המיועד לכך.
- ▲ אם אתם מגהצים בישיבה, אל תניחו את רגליכם מתחת לקרש הגיהוץ משום שהקיטור עלול לגרום לכוויות.
- ▲ אין לגעת בכבל החשמל ובתקע שלו בידיים רטובות.
- ▲ אין להשתמש במגהץ ברגליים יחפות.
- ▲ יש להרחיק את כל חלקי המגהץ ממים למעט המים שבמכל.
- ▲ יש להרחיק את המגהץ מחומרים מתלקחים או רעילים.
- ▲ יש למלא מים במגהץ רק לאחר ניתוקו מהחשמל ולאחר שהתקרר.
- ▲ אין להשאיר את המגהץ מחובר לחשמל ללא השגחה וגם לאחר ניתוקו מהחשמל כל עוד הוא חם.
- ▲ המנעו מלכוון את זרם הקיטור כלפי אדם, בעל חיים או מכשיר חשמלי אחר ושימו לב שלא יגרום נזק לסביבתו.
- ▲ אם המגהץ נפל, נשבר, דולף, או שאינו פועל כשורה, יש לנתק אותו מיידית מהחשמל ולהביאו לבדיקה בתחנת שרות מוסמכת.



**א בסיס**

- 1. כפתור הדלקה וכיבוי
- 2. נורית חיווי פעולה
- 3. נורית התרעת ניקוי אבנית
- 4. כפתור איפוס
- 5. כפתור מצב פעולה חסכוני
- 6. נורית מצב פעולה חסכוני
- 7. נורית התרעת מחסור במים
- 8. עריסת המגהץ
- 9. מכל מים נתיק (a) או קבוע (b)
- 10. מכסה שקוף

**11. כבל חשמל**

- 12. פקק דוד המים
- 13. כפתור נעילה (בדגמים תומכים)

**II מגהץ**

- 14. כבל כפול
- 15. כפתור הזרמת קיטור
- 16. כפתור הזרמת קיטור ממוקד (בדגמים תומכים)
- 17. נורית בקרת טמפרטורה
- 18. תושבת אחורית

יש למלא את המכל במים לפני השימוש, או כאשר במהלך השימוש המכל מתרוקן (נורית התרעת מחסור במים (7) תדלק ונורית בקרת טמפרטורה (17) תהבהב).

## 1. לפני מילוי המים, חובה לנתק את המכשיר מהחשמל!

2. הוציאו את מכל המים הנתיק (9a) או פתחו את מכסה מכל המים הקבוע (9b).

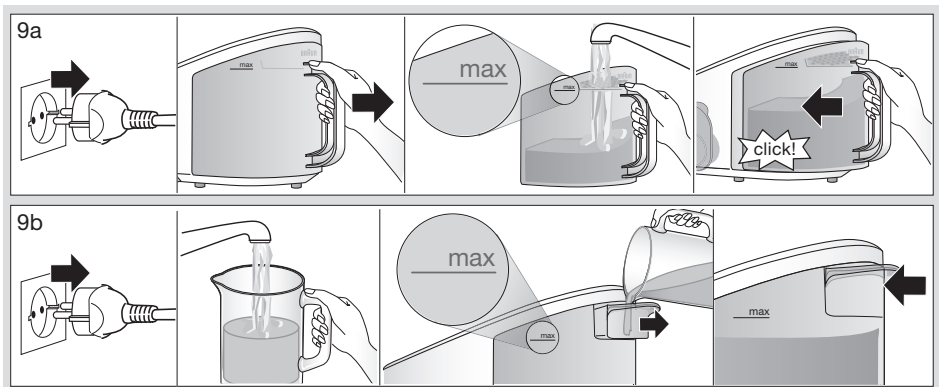
3. מלאו מי ברז עד לסימון מפלס המקסימום.

4. החזירו למקומו את מכל המים הנתיק (9a) או סגרו את מכסה מכל המים הקבוע (9b).

5. הניחו את המכשיר על משטח יציב ומאוזן.

## אזהרות

- מגהץ זה בנוי לעבוד עם מי ברז רגילים. אם מי הברז שלכם קשים במיוחד (עשירים בסידן), מומלץ למלא את המגהץ במים שמחציתם מי ברז ומחציתם מים מזוקקים.
- אין להשתמש במים מזוקקים בלבד! וכן לא במים במקורם בעיבוי ממיבש כביסה.
- אין להוסיף למים שום חומר אחר (כמו למשל עמילן). הוספת חומר אחר תגרום לנזק בלתי הפיך שלא יכוסה במסגרת האחריות.
- לאחר מילוי המים, יש לכבות את נורית התרעת מחסור במים (7) בלחיצה על כפתור האיפוס (4).



- הציבו את המגהץ על גבי העריסה המיועדת לו (8) או על גבי התושבת האחורית שלו (18). חברו את המגהץ לחשמל והדליקו אותו בלחיצה על כפתור הדלקה וכיבוי (1).
- כאשר המגהץ מתחמם, נורית בקרת הטמפרטורה (17) ונורית חייווי הפעולה (2) מהבהבות.
- כאשר המגהץ מגיע לטמפרטורה הרצויה, נורית בקרת הטמפרטורה (17) ונורית חייווי הפעולה (2) דולקות באופן קבוע.
- טכנולוגיית ultimate iCare מתאימה אוטומטית את הטמפרטורה לסוג הבד.

## גיהוץ בקיטור

1. לחצו על כפתור הזרמת קיטור (15) שעל ידיה המגהץ להזרמת קיטור קבועה מכל החורים שבתחתית המגהץ או לחצו על כפתור הזרמת קיטור ממוקד (16) להזרמת קיטור רק מקצה תחתית המגהץ.
  - טכנולוגיית ultimate iCare מתאימה אוטומטית את הטמפרטורה ואת עוצמת זרם הקיטור לסוג הבד.
  - ניתן ללחוץ פעמיים על אחד מכפתורי הזרמת הקיטור (15 או 16) להזרמת קיטור רגעית בלבד.
2. לחצו שוב על אותו הכפתור כדי להפסיק את הזרמת הקיטור.

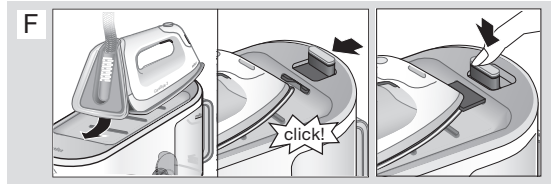
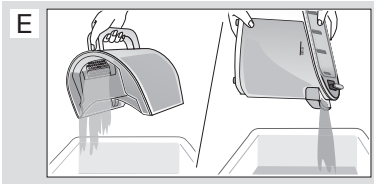
## הערות

- ניתן לבחור במצב גיהוץ חסכוני בעוצמת קיטור נמוכה בלחיצה על כפתור 5 (נורית מצב חסכוני תדלק). מצב זה מתאים לפריטים רגישים כמו למשל בדי משי, צמר, או חומר סינטטי. להפסקת ממצב זה לחצו שוב על כפתור 5.
- ניתן לגהץ גם במאונך בגדים או פריטים תלויים אחרים.
- מומלץ לספוג במטלית את הקיטור הראשוני שיכול להיות מעט מלוכלך או מלווה בטיפות מים.
- אם לא משתמשים בקיטור במשך 10 דקות, דוד הקיטור עובר למצב המתנה לחיסכון בחשמל. כדי להחזיר את דוד הקיטור למצב פעולה יש ללחוץ על אחד מכפתורי הזרמת הקיטור (14 או 16) או על כפתור האיפוס (4).
- תחתית המגהץ היא בעיצוב ייחודי (eloxal 3D) שמקל על מעבר המגהץ גם במקומות בעייתיים.



			<p>הזרמת קיטור</p> <p>גיהוץ אנכי</p>	
<p>קיטור ממוקד</p> <p>*certain models only</p>			<p>איפוס</p>	
<p>מצב המתנה</p>				

1. לחצו על כפתור הדלקה וכיבוי (1).
2. נתקו את המכשיר מהחשמל.
3. הניחו למכשיר להתקרר לחלוטין.
4. רוקנו את מכל המים (איור E).
5. בדגם עם נעילה, נעלו את המגהץ על גבי העריסה המיועדת לו (8) בהסטת כפתור הנעילה (13) לעבר המגהץ כמתואר באיור F. כדי לשחרר את המגהץ מהנעילה, לחצו מטה על כפתור הנעילה. אין לשאת את המגהץ עם הבסיס ע"י אחיזת המגהץ בעודו תפוס במערכת הנעילה.

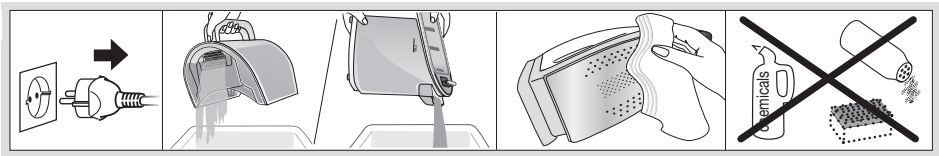


## ניקוי חיצוני

נקו את המשטחים החיצוניים באמצעות מטלית לכה. ניתן לנקות עקבות של עמילן או תרסיסים אחרים ממשטח הגיהוץ באמצעות מטלית לכה עם מעט חומץ ביחס של חלק אחד חומץ לשני חלקים מים.

## אזהרות

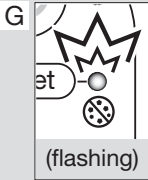
- הקפידו לשלוף את התקע משקע החשמל לפני הניקוי ולהמתין עד להתקררות מלאה של המגהץ.
- אסור לטבול את המגהץ במים לצורך ניקוי – סכנת התחשמלות.
- אין להשתמש במברשת גסה או במטליות/ספוגיות ניקוי שוחקות.
- אין להשתמש בחומרי ניקוי חומציים או שוחקים.



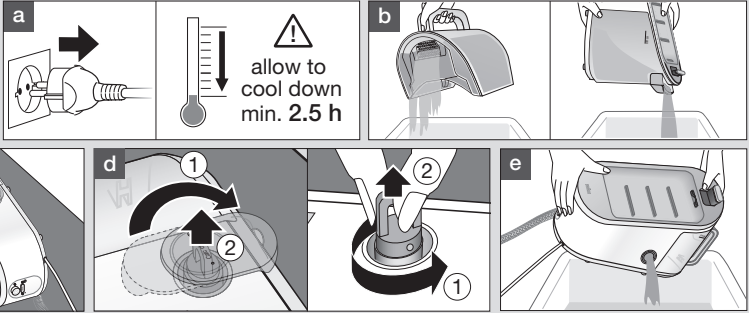
### ניקוי אבנית

לאורך זמן, הסיידן במים גורם להצטברות אבנית שיש להסירה כאשר נורית התרעת ניקוי אבנית ☼ (3) מהבהבת (לאחר צריכת 15 ליטר מים שזה בערך 8 פעמים של מילוי מכל המים).

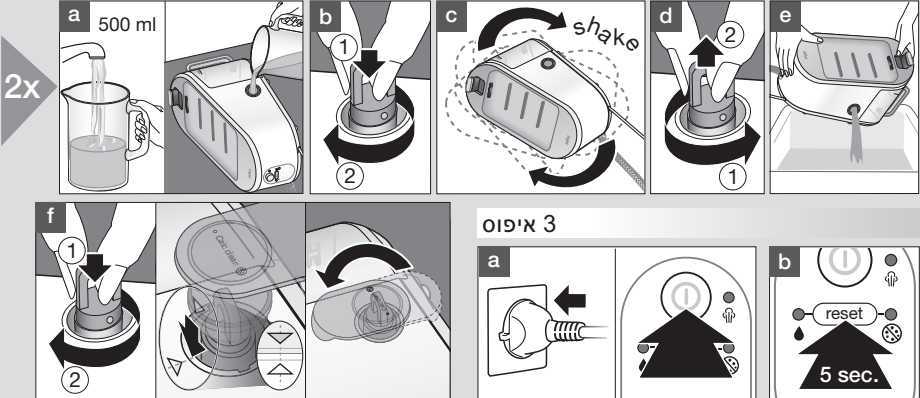
1. נתקו את המכשיר מהחשמל והניחו לו להתקרר לחלוטין (לפחות שעתיים וחצי).
2. הניחו את המגהץ בצד ורוקנו את מכל המים.
3. הסירו את המכסה השקוף (10) ופתחו את פקק דוד המים (12).
4. רוקנו את דוד המים.
5. מזגו פנימה 500 מ"ל מי ברז ללא תוספת של חומר כלשהו והבריגו חזרה את פקק דוד המים (12).
6. נערו את בסיס המכשיר כדי לשטוף את דוד המים ורוקנו אותו.
7. חזרו על כך פעם נוספת.
8. הדליקו את המכשיר ולחצו על כפתור האיפוס (4) למשך 5 שניות עד שנורית התרעת ניקוי אבנית ☼ (3) תפסיק להבהב.



1 הכנה



2 ניקוי אבנית



3 איפוס



## טיפול בתקלות נפוצות

הטיפול	הבעיה
חברו לשקע חשמל תקין	המכשיר אינו נדלק
התרעת מחסור במים אופסה ללא מילוי מים. לאחר מילוי המכל במים לחצו על אחד מכפתורי הזרמת הקיטור מספר פעמים במשך דקה עד שהמים יכנסו למערכת.	המכשיר פועל ללא קיטור
כבו מיד את המכשיר ופנו לשרות	דליפת קיטור תחת הבסיס
הזרימו קיטור כדי לשחרר מים שהתעבו כווננו את בורר הטמפרטורה לטמפרטורה גבוהה יותר	טיפות מים בפתחי הקיטור
נקו את המכל מתוספים שהיה אסור להכניס לתוכו	טיפות חומות בפתחי הקיטור
תופעה תקינה שתעלם בהמשך השימוש	עשן קל בהפעלה ראשונה
תופעה תקינה במהלך הפיכת מים לקיטור	רעש ורעידות מידי פעם
כבו מיד את המכשיר ופנו לשרות	רעש ורעידות כל הזמן
נקו את האבנית בזמן.	קשה לשחרר את הברגת ברז הניקוי
ברז הניקוי לא סגור עד הסוף אטימת ברז הניקוי נפגמה - כבו מיד את המכשיר ופנו לשרות	דליפת קיטור מברז הניקוי
רוקנו את המכל, שטפו אותו ומלאו אותו מחדש	חיווי מחסור במים גם לאחר מילוי המכל
נתקו מהחשמל והדליקו מחדש. אם הבעייה לא נפתרה, כבו מיד את המכשיר ופנו לשרות	כל נוריות החיווי דולקות



