

BRAUN

design collection

WK 600

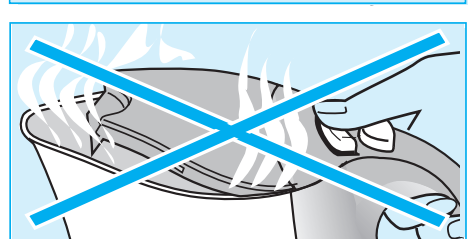
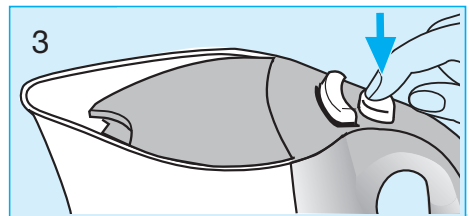
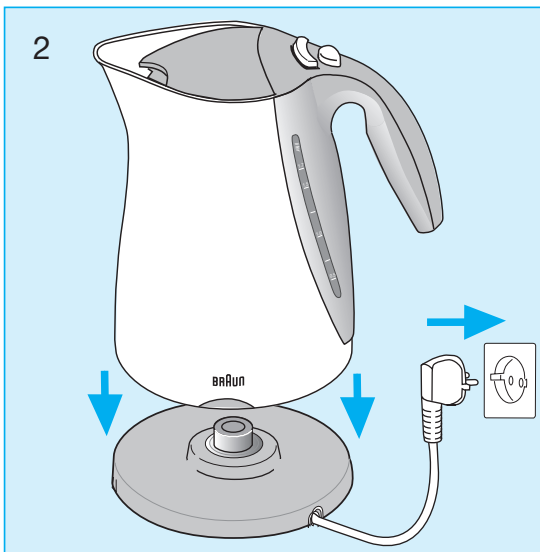
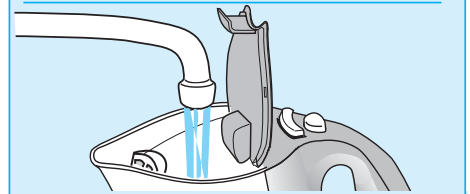
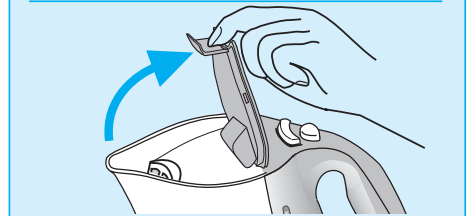
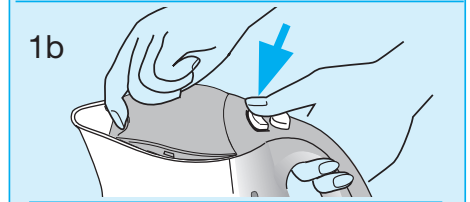
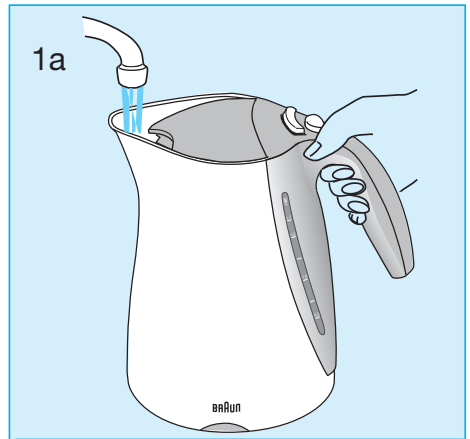
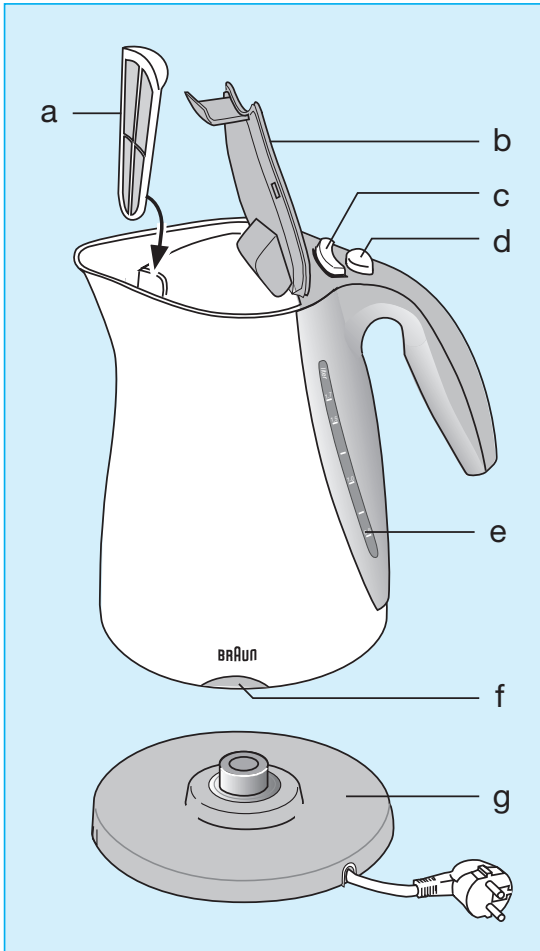


Impression

www.braun.com/register

Type 3214

98831577/XI-08
Korea/GB



한국어

브라운 전기주전자를 구입하여 주셔서 감사합니다. 본 제품의 디자인 및 급속가열 기능에 오래도록 만족하시기를 바랍니다. 본 제품을 사용하기 전에 사용설명서를 주의 깊게 읽어주시기 바라며, 제품을 사용하는 기간 동안 사용설명서를 잘 보관 하십시오.

중요사항

- 전원을 연결하기 전에 제품 바닥에 표시된 전압과 사용 전압이 일치하는지 확인하여 주십시오. 제공된 받침대(g)에서만 작동시키십시오.
- 일반 가정용으로 제조되었습니다.
- 물을 끓이는 용도만 사용하시기 바랍니다.
- 물기가 없고 편평하며 고정된 표면에서 사용하십시오.
- 전기 코드가 제품 상단에 닿지 않도록 주의하십시오. 코드선의 길이는 받침대 밑에 감아 짧게 줄여 놓을 수 있습니다.
- 어린이의 손이 닿지 않는 곳에 보관하여 주십시오.
- 주의: 화상의 위험이 있으므로, 가열 시 또는 가열 후 제품의 뜨거운 표면을 만지지 마십시오. 반드시 주전자 손잡이를 잡아서 옮기시기 바랍니다. 끓는 물이 밖으로 흐르지 않도록 주전자는 수직으로 똑바르게 잡아주십시오.
- 받침대, 주전자, 코드선은 절대로 뜨거운 물체(예: 난로 표면)에 닿지 않도록 주의하십시오.
- 빈 주전자에 전원이 들어와 있을 경우에는 과열방지장치가 자동적으로 전원을 차단합니다. 이런 경우, 물을 채우기 전에 약 10분간 주전자의 열을 식혀주십시오.
- 주의: 주전자에 물을 너무 많이 넣지 마십시오. 물이 끓어 넘쳐 화상을 입을 수 있습니다.
- 물이 끓는 동안 뚜껑을 열지 마십시오.
- 정기적으로 전기 코드를 점검하여 주시기 바랍니다.
- 제품에 이상이 생겼을 경우 사용을 중지하시고 브라운 지정 서비스센터에 수리를 의뢰하십시오. 잘못된 수리나 무자격자에 의한 수리는 사고를 유발하거나 사용자가 다칠 우려가 있습니다.
- 브라운 전기제품은 안전 기준을 통과하였습니다.

부분 명칭

- a 스케일 필터 (분리가능)
- b 뚜껑
- c 뚜껑분리버튼
- d On/off 스위치
- e 수위표시기
- f 표시등
- g 코드선보관 겸용 받침대

최대 용량 : 물 1.7리터

최초 사용 전

제품을 처음 사용하기 전, 주전자에 최대용량까지 물을 채우시고 2번 반복하여 끓여 주십시오. 매번 끓인 후 주전자를 비워주십시오

사용 방법

- 1a 뚜껑을 닫은 채로 주전자의 입구를 통해 물을 채우거나, 1b 뚜껑분리버튼(c)을 눌러 뚜껑을 열어 물을 채운 후 다시 뚜껑을 닫아주십시오(안전장치가 내장되어 뚜껑이 열려 있으면 작동되지 않습니다).
- 2 받침대에 물기가 없는 것을 확인하고 주전자를 올려 놓은 후 전원을 연결하십시오.
- 3 On/off스위치(d)를 누르면 표시등이 켜집니다(가열하는 동안 뚜껑을 열지 마십시오).
- 4 물이 다 끓으면 자동으로 전원이 꺼집니다. 가열하는 동안에도 On/off스위치(d)를 눌러 가열을 중지시킬 수 있습니다.

자동전원차단기능

- 다음과 같은 경우에 자동으로 주전자의 스위치가 꺼집니다.
- 물이 다 끓은 경우
 - 물이 없는 경우 (실수로 전원이 켜진 경우),
 - 뚜껑이 열린 경우,
 - 받침대에서 분리된 경우

스케일 필터가 설치되어 있지 않을 경우에는 자동전원차단이 오래 걸립니다.

청소

- 청소하기 전에 반드시 전원을 차단시키고 주전자의 열이 식을 때까지 기다려주십시오.
- 제품을 흐르는 물에 닦거나 물에 담그지 마십시오. 주전자의 외부는 젖은 헝겊으로 닦아주십시오. 소량의 식기 세척용 세제를 사용할 수 있습니다. 절대 철수세미나 연마제는 사용하지 마십시오. 알코올, 가솔린,벤젠과 같은 화학 약품은 사용하지 마십시오.
- 분리가 가능한 스케일 필터는 부드러운 솔로 청소하십시오. 절대 철수세미를 사용하지 마십시오. 식기세척기에 넣어 세척 하실 수 있습니다.

물때 제거

- 주전자의 사용 수명을 늘리기 위해서, 정기적으로 주전자 내부의 물때를 제거해주시십시오.
- 주전자에 물을 0.8리터 채우시고 끓이십시오.
- 중요사항 : 스위치를 끄고 물에 가정용 식초0.4리터 (4~5%산성)를 넣으십시오. 끓여 넘쳐 화상의 우려가 있으므로 절대 끓이지 마십시오.
- 식초물을 하룻밤 동안 그대로 놓아두십시오.
- 주전자를 비우고 깨끗한 물로 내부를 헹구어 주십시오. 물을 채워 끓이십시오.
- 다시 한 번 주전자를 비우고 깨끗한 물로 헹구어 주십시오.
- 여전히 주전자에 물때가 남아 있으면 위의 제거방법을 다시 반복하십시오.
- 스케일필터는 희석식초에 담가 두어 물때를 제거하십시오.

상기 사항은 예고 없이 변경될 수 있습니다.

품질 보증

- 본 제품은 **구입일로부터 1년간** 품질을 보증합니다.
- 1년간의 품질 보증기간 동안 제품 자체나 생산과정에서 비롯된 불량품은 상태에 따라 무료보수 또는 교환해 드립니다.
- 보증기간 내이라도 소비자의 귀책사유에 의한 파손(전압을 잘못 사용한 경우, 부적절한 전원 플러그에 연결한 경우, 사용 중 파손 등), 정상적인 마모, 사용에 지장이 없는 경미한 결함 등은 무상수리 또는 교환이 적용되지 않습니다.
- 브라운 서비스 센터가 아닌 다른 곳에서 수리를 하였거나 브라운 정품이 아닌 부품을 사용하였을 경우에는 품질보증 대상에서 제외됩니다. 그리고 본 제품의 구입일자가 판매점에 의해 혹은 구입시의 영수증에 의해 확인되어야만 정상적인 품질 보증품으로 인정됩니다. **(구입시 영수증을 잘 보관하시어 애프터 서비스 시 불이익이 없도록 하십시오.)**
- 애프터 서비스를 받으셨더라도 원래의 품질보증기간이 연장되는 것은 아닙니다.

본 제품은 소비자분쟁해결기준에 따라 보상 받을 수 있습니다.
A/S 문의 : 1588-1588
가까운 대우 일렉 서비스 센터에서 A/S를 받으실 수 있습니다.

브라운제품:
전국 유명 백화점, 할인점, 양판점 및 전자상가에서 구입할 수 있습니다.
<http://www.braun.com>
<http://www.braun.co.kr>

품질보증서		
본 제품은 철저한 품질관리와 검사를 거쳐서 제조·수입된 제품입니다. 이와 관련된 내용으로 품질을 보증합니다.		
제 품 명	모 델 명	
구 입 일	보 증 기 간	구입일로부터 1년
고	판	
객	매	
	점	
한국 피앤지 판매 (유) 서울특별시 강남구 테헤란로11길 18 (KQ타워 18층) 전화 02-6254-6000(수신자부담)		

English

Thank you for purchasing a Braun Impression water kettle. We hope that the design and the rapid boil feature give you many years of pleasure.

Before first use, read the use instructions carefully and keep them for future reference.

Important

- Before plugging into a socket, make sure that your voltage corresponds to the voltage printed on the bottom of the kettle. The kettle may only be operated on the base (g) supplied.
- This appliance is intended for household use only.
- Only use the kettle to heat water.
- Only operate the kettle on a dry, flat and fixed surface.
- Never let the cord hang down from the worktop. Winding it up with the cord storage facility may reduce the cord length.
- Keep the appliance out of reach of children.
- Caution: During and after operation, never touch the metal surfaces of the kettle as they will get hot and may cause burns and scalds. Only use the handle to carry it. Always hold the kettle in an upright position, to avoid boiling water come out.
- The base, the kettle or the cord must never get in contact with hot surfaces (e. g. stove plates).
- In case the empty kettle is switched on accidentally, the overheating protection will cut it off automatically. In this case, allow the kettle 10 minutes to cool down before filling it with water.
- Caution: Do not overfill the kettle! Water could boil over causing scalds.
- Do not open the lid while water is boiling.
- Check the cord regularly for possible damage.
- If the appliance shows any defect, stop using it and take it to a Braun Service Centre for repair. Faulty or unqualified repair work may cause accidents or injury to the user.
- Braun electric appliances meet applicable safety standards.

Description

- a Scale filter (removable)
- b Lid
- c Lid release button
- d On/off switch
- e Water level indicator
- f Pilot light
- g Base with cord storage

Max. capacity: 1.7 l water

Before first use

Before using the kettle for the first time, fill it up twice with water to the maximum level and bring it to boil. Empty the kettle after boiling each time.

Setting into operation

- 1a Fill the kettle through the spout with the lid closed, or:
1b Press the lid release button (c), open the lid, fill with water and close the lid again (due to safety reasons the kettle will not work with the lid open).
- 2 Place the kettle on the dry base and plug in the base.
- 3 Press the on/off switch (d), the pilot light will come on (do not open the lid when the kettle is switched on).
- 4 When the water has boiled, the kettle automatically switches off.
You may also stop the heating procedure at any time by pressing the on/off switch (d).

Automatic cut-off feature

The kettle switches off when ...

- the water has boiled,
- it contains no water (in case of accidental switching on),
- the lid is opened,
- it is taken off the base.

If the scale filter is not installed, the automatic cut-off will be delayed.

Cleaning

- Always unplug the appliance and allow cooling down before cleaning.
- Never clean the appliance under running water, nor immerse it in water. Clean the exterior surfaces of the kettle with a damp cloth only. Small amounts of dish-washing liquids may be used. Do not use steel wool or abrasive cleaners. Never use any solvents such as alcohol, gasoline or benzene.
- The removable scale filter can be cleaned with a soft brush; do not use a metal brush. The scale filter is dishwasher-proof.

Descaling

- In order to extend the lifetime of the kettle, it should be descaled regularly.
- Boil 0.8 l water in the kettle.
- Important: Switch off the kettle and add 0.4 l household vinegar (4-5% acid). Do not boil the contents as it may cause spilling being a danger of scalding.
- Let the mix of water and vinegar sit in the kettle overnight.
- Empty the kettle and rinse the inside thoroughly with fresh water. Fill the kettle with fresh water and boil it.
- Empty the kettle and rinse it again with fresh water.
- If the kettle still contains scale, repeat this procedure.
- To remove any scale from the scale filter, you may soak it in diluted vinegar.

Subject to change without notice.

This product conforms to the European Directives EMC 2004/108/EC and Low Voltage 2006/95/EC.



If the appliance is powered by a cord extension set or electrical portable outlet device these should be positioned so they are not subject to splashing or ingress of moisture.

To the extent permitted by the laws of the Commonwealth of Australia and New Zealand and applicable laws of a State or Territory of Australia, and subject to the second paragraph of this warranty above, this warranty is given in exchange for any other rights you may have against Procter & Gamble Australia Pty. Ltd. or its distributors or manufacturer, whether at law, in tort (including negligence), in equity or under statute.

Please retain proof of purchase of this appliance. If you have any questions in relation to this warranty, please call our Consumer Service line (see below for numbers).

Repairs and service

If you are sending your appliance for repair, please pack the appliance adequately and send it to your nearest Service Agent. For service or replacement parts refer to the authorised Service Agents listed overleaf. Local Service Agents may change from time to time – in that event please contact the Consumer Service free call number below for updated local service agent details.

Australian Consumer Service (free call): 1 800 641 820

New Zealand Consumer Service (free call): 0 800 108 909



N2820

This warranty only covers defects in the appliance resulting from faults in workmanship or materials. Therefore, if your appliance becomes faulty as a result of faults in workmanship or materials, it will be exchanged by your retailer, on presentation of proof of purchase.

This warranty only applies to domestic or household use of this appliance and the warranty will only apply if the correct operating instructions included with this product have been followed. The warranty on any appliance replaced under this warranty ends on the expiry of the warranty period that applied to the original appliance.

This warranty does not cover:

- A. Damage arising from improper use or operation on incorrect voltages.
- B. Breakages to shaver foils, glass jars, etc.
- C. Normal wear due to moving parts.
- D. Repairs undertaken by unauthorised service personnel or use of non genuine parts.
- E. Appliances that are outside the warranty period or are not faulty.

This appliance is not intended for use by young children or infirm persons without supervision. Young children should be supervised to ensure that they do not play with the appliance.

QUEENSLAND

Walters Import trading as
Brisbane Appliance Service Centre
449 Beaudesert Road
Moorooka
QLD 4105

Tel. (07) 3277 0360
Fax. (07) 3274 2909
Email: basc@waltersimport.com.au

WESTERN AUSTRALIA

Mark 1 Appliances
Unit 1, 46 Abernethy Road
Belmont, WA 6104

Tel. (08) 9475 0911
Fax. (08) 9475 0922
Email: mark1app@iinet.net.au

NEW SOUTH WALES & ACT

Faulder Appliance Services Pty Ltd
Shop 4, 9 Evans Road,
Rooty Hill, NSW 2766

Tel. (02) 9625 3064
Fax. (02) 9625 3097
Email: fas16@bigpond.com

SOUTH AUSTRALIA & NT

Adelaide Service Centre
Shop B2,
Parkholme Shopping Centre
319 Oaklands Road, Parkholme
Adelaide, SA 5043

Tel. (08) 8357 5800
Fax. (08) 8357 5833
Email: ascphk@adam.com.au

NEW ZEALAND

Key Service Ltd
7D Echelon Place
East Tamaki
Manukau City
Auckland
New Zealand
(PO Box 38569, Howick, Auckland,
New Zealand)

Tel. (09) 916 0960
Fax. (09) 916 0970
Email: key-service-ltd@xtra.co.nz

Australian & N.Z. Service Agents

VICTORIA & TASMANIA

Statewide Services Pty Ltd
trading as J A Appliances
17-19 Hossack Avenue
Coburg North, VIC 3058

Tel. (03) 8371 9100
Fax. (03) 9355 8644
Email: jaappliances@
statewideservices.com.au



Braun Infoline



Helpline

Australian Consumer
Service
(free call): 1 800 641 820