

BRAUN

Sommelier

WK 600





Braun Infolines

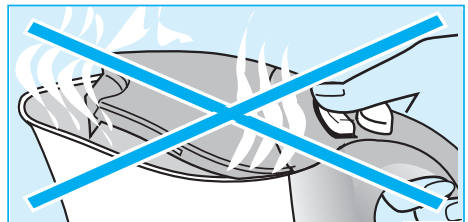
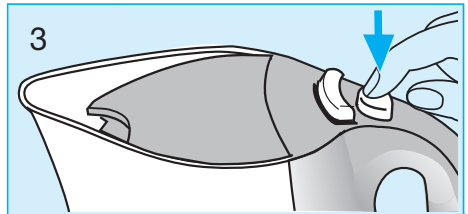
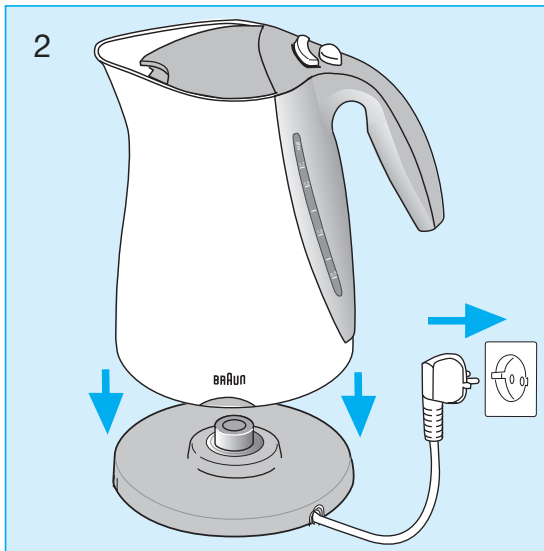
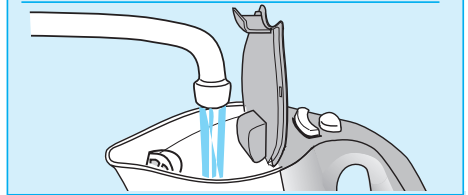
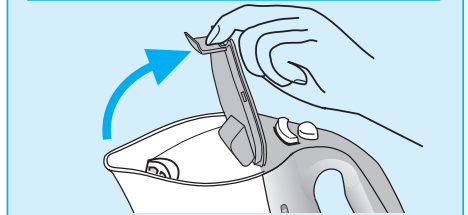
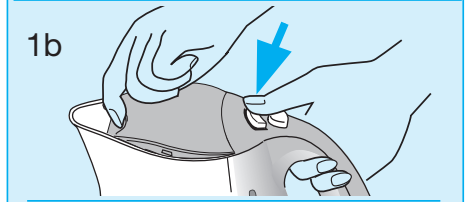
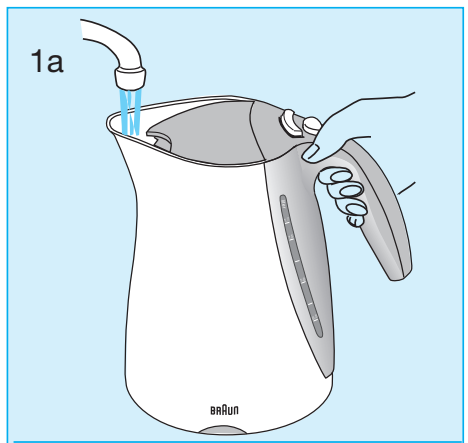
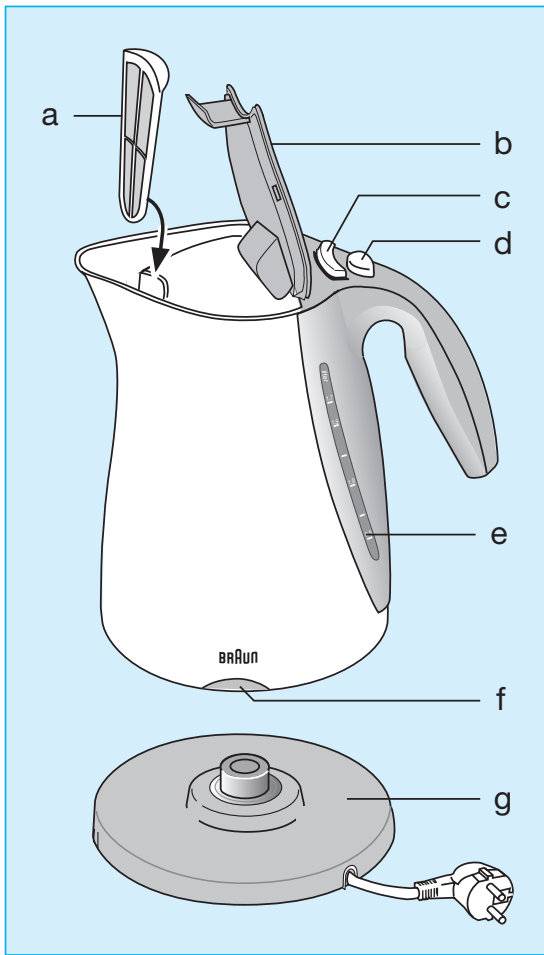
Deutsch	4
English	5
Français	7
Español	9
Português	11
Italiano	13
Nederlands	14
Dansk	16
Norsk	17
Svenska	19
Suomi	20
Polski	22
Český	24
Slovenský	25
Slovenski	27
Hrvatski	28
Magyar	31
Türkçe	32
Ελληνικά	34
Русский	35
Українська	38
عربي	43

DE/AT	00 800 27 28 64 63 00 800 BRAUNINFOLINE
CH	08 44 - 88 40 10
UK	0800 783 70 10
IE	1 800 509 448
FR	0 800 944 802
BE	0 800 14 592
ES	901 11 61 84
PT	808 20 00 33
IT	(02) 6 67 86 23
NL	0 800-445 53 88
DK	70 15 00 13
NO	22 63 00 93
SE	020 - 21 33 21
FI	020 377 877
PL	801 127 286 801 1 BRAUN
CZ	221 804 335
SK	02/5710 1135
HU	(06-1) 451-1256
HR	091 66 01 777
SI	080 2822
TR	0 800 261 63 65
RU	8 800 200 20 20
UA	0 800 505 000
HK	852-25249377 (Audio Supplies Company Ltd.)

Braun GmbH
Frankfurter Straße 145
61476 Kronberg/Germany
www.braun.com

www.service.braun.com





Deutsch

Unsere Produkte werden hergestellt, um höchste Ansprüche an Qualität, Funktionalität und Design zu erfüllen. Wir wünschen Ihnen mit Ihrem neuen Gerät viel Freude.

Bitte lesen Sie vor Inbetriebnahme die Gebrauchsanweisung aufmerksam durch und bewahren Sie sie sorgfältig auf.

Wichtig

- Prüfen Sie, ob die Spannungsangabe auf dem Kannenboden mit Ihrer Netzspannung übereinstimmt. Der Wasserkocher darf nur mit dem Sockel (g) in Betrieb genommen werden.
- Dieses Gerät ist für den Gebrauch im Haushalt und für haushaltsübliche Mengen konstruiert.
- Der Wasserkocher darf nur zum Erhitzen von Wasser benutzt werden.
- Gerät nur auf einer trockenen, ebenen und festen Unterlage betreiben.
- Netzkabel nie herunterhängen lassen. Durch die Kabelaufwicklung kann die Kabellänge verändert werden.
- Kinder oder Personen mit eingeschränkten physischen, sensorischen oder geistigen Fähigkeiten dürfen dieses Gerät nicht benutzen, es sei denn, sie werden durch eine für ihre Sicherheit zuständige Person beaufsichtigt. Grundsätzlich raten wir aber, das Gerät von Kindern fern zu halten.
- **Vorsicht:** Während und nach dem Betrieb sind die Außenflächen der Kanne heiß. Heiße Flächen nicht berühren. Kanne nur am Griff tragen und aufrecht halten. Wird Sie zu weit nach hinten gekippt, kann heißes Wasser austreten.
- Sockel, Netzkabel oder Kanne nie mit heißen Oberflächen in Kontakt kommen lassen (z.B. mit Herdplatten).
- Falls der Wasserkocher aus Versehen im leeren Zustand eingeschaltet wird, erfolgt eine automatische Abschaltung durch den Überhitzungsschutz. In diesem Fall das Gerät 10 Minuten abkühlen lassen, bevor Sie Wasser einfüllen.
- **Vorsicht:** Wird die Kanne über die Maximalmarkierung hinaus gefüllt, kann kochendes Wasser aus dem Ausguss herauspritzen: Verbrühungsgefahr!
- Nicht den Deckel öffnen, während das Wasser kocht.
- Netzkabel regelmäßig auf eventuelle Schädstellen prüfen.
- Bei Störungen oder Defekten den Wasserkocher nicht mehr benutzen und zur Reparatur an eine autorisierte Braun Kundendienststelle geben. Durch unsachgemäße Reparaturen können erhebliche Gefahren für den Benutzer entstehen.
- Braun Elektrogeräte entsprechen den einschlägigen Sicherheitsbestimmungen.

Gerätebeschreibung

- a Kalkfilter (herausnehmbar)
- b Deckel
- c Taste zum Entriegeln des Deckels
- d Ein-/Aus-Schalter

- e Wasserstandsanzeige
- f Kontrolllampe
- g Sockel mit Kabelaufwicklung

Maximale Füllmenge: 1,7 l Wasser

Vor dem Erstgebrauch

Füllen Sie vor dem Erstgebrauch den Wasserkocher zweimal mit der maximalen Wassermenge und lassen Sie sie zweimal aufkochen. Leeren Sie den Wasserkocher beide Male nach dem Aufkochen.

Inbetriebnahme

- 1a Wasserkocher bei geschlossenem Deckel durch die Ausgussöffnung füllen, oder
- 1b Taste (c) zum Entriegeln des Deckels drücken, Deckel öffnen, Wasser einfüllen und Deckel wieder schließen. (Bei geöffnetem Deckel funktioniert der Wasserkocher nicht.)
- 2 Wasserkocher auf den trockenen Sockel stellen und den Sockel ans Netz anschließen.
- 3 Gerät einschalten (d), die Kontrolllampe leuchtet auf (während des Betriebs Deckel nicht öffnen).
- 4 Wenn das Wasser kocht, schaltet der Wasserkocher automatisch ab. Durch Drücken des Ein-/Aus-Schalters (d) kann der Kochvorgang auch vorzeitig abgebrochen werden.

Abschaltautomatik

- Eine Abschaltung erfolgt:
- wenn das Wasser kocht,
 - wenn kein Wasser eingefüllt ist (bei unbeabsichtigtem Einschalten),
 - wenn der Deckel geöffnet wird,
 - wenn der Wasserkocher vom Sockel genommen wird.

Ist der Kalkfilter nicht eingesetzt, verlängert sich die Abschaltzeit.

Reinigung

- Vor der Reinigung den Netzstecker ziehen und das Gerät abkühlen lassen.
- Kanne und Sockel dürfen niemals in Wasser getaucht werden. Reinigen Sie die Außenflächen der Kanne nur mit einem feuchten Tuch. Bei Bedarf kann Spülmittel in geringer Menge verwendet werden. Benutzen Sie weder Stahlwolle oder Scheuermittel, noch Lösungsmittel wie beispielsweise Alkohol, Benzin oder Benzol.
- Der herausnehmbare Kalkfilter kann mit einer weichen Bürste gereinigt werden. Verwenden Sie keine Metallbürste. Der Kalkfilter ist spülmaschinengeeignet.

English

Thank you for purchasing a Braun water kettle. We hope that the design and the rapid boil feature give you many years of pleasure.

Before first use, read the use instructions carefully and keep them for future reference.

Important

- Before plugging into a socket, make sure that your voltage corresponds to the voltage printed on the bottom of the kettle. The kettle may only be operated on the base (g) supplied.
- This appliance is intended for household use only.
- Only use the kettle to heat water.
- Only operate the kettle on a dry, flat and fixed surface.
- Never let the cord hang down from the worktop. Winding it up with the cord storage facility may reduce the cord length.
- This appliance is not intended for use by children or persons with reduced physical or mental capabilities, unless they are given supervision by a person responsible for their safety. In general, we recommend that you keep the appliance out of reach of children.
- Caution: During and after operation, never touch the metal surfaces of the kettle as they will get hot and may cause burns and scalds. Only use the handle to carry it. Always hold the kettle in an upright position, to avoid boiling water come out.
- The base, the kettle or the cord must never get in contact with hot surfaces (e. g. stove plates).
- In case the empty kettle is switched on accidentally, the overheating protection will cut it off automatically. In this case, allow the kettle 10 minutes to cool down before filling it with water.
- Caution: Do not overfill the kettle! Water could boil over causing scalds.
- Do not open the lid while water is boiling.
- Check the cord regularly for possible damage.
- If the appliance shows any defect, stop using it and take it to a Braun Service Centre for repair. Faulty or unqualified repair work may cause accidents or injury to the user.
- Braun electric appliances meet applicable safety standards.

Description

- a Scale filter (removable)
- b Lid
- c Lid release button
- d On/off switch
- e Water level indicator
- f Pilot light
- g Base with cord storage

Max. capacity: 1.7 l water

Before first use

Before using the kettle for the first time, fill it up twice with water to the maximum level and bring it to boil. Empty the kettle after boiling each time.

Entkalken

- Zur Verlängerung der Lebensdauer des Wasserkochers und zum Energiesparen empfehlen wir in folgenden Abständen zu entkalken:
 - Alle 3 Monate bei normalem Gebrauch (bis zu 5x pro Tag) und weichem bis mittelhartem Wasser.
 - Monatlich bei häufigerem Gebrauch bzw. hartem Wasser.
- Die Wasserhärte können Sie bei Ihrem zuständigen Versorgungswerk erfragen.
- Kochen Sie ca. 0,8 l Wasser im Wasserkocher.
 - Wichtig: Schalten Sie das Gerät aus und geben Sie 0,4 l Haushaltsessig (4 % Säure) hinzu. Die Lösung nicht aufkochen, da diese herausspritzen kann: Verbrühungsgefahr!
 - Lassen Sie das Essigwasser über Nacht im Gerät stehen.
 - Leeren Sie den Wasserkocher am nächsten Tag und spülen ihn mit klarem Wasser aus. Füllen Sie den Wasserkocher mit klarem Wasser und lassen Sie es kochen.
 - Leeren Sie den Wasserkocher und spülen Sie ihn nochmals mit klarem Wasser aus.
 - Bleiben Rückstände von Kesselstein übrig, so wiederholen Sie den Vorgang.
 - Auch der Kalkfilter kann zum Entkalken in Essigwasser getränkt werden.

Änderungen vorbehalten.

Dieses Gerät darf am Ende seiner Lebensdauer nicht mit dem Hausmüll entsorgt werden. Die Entsorgung kann über den Braun Kundendienst oder lokal verfügbare Rückgabe- und Sammelsysteme erfolgen.



Garantie

Als Hersteller übernehmen wir für dieses Gerät – nach Wahl des Käufers zusätzlich zu den gesetzlichen Gewährleistungsansprüchen gegen den Verkäufer – eine Garantie von 2 Jahren ab Kaufdatum. Innerhalb dieser Garantiezeit beseitigen wir nach unserer Wahl durch Reparatur oder Austausch des Gerätes unentgeltlich alle Mängel, die auf Material- oder Herstellungsfehlern beruhen. Die Garantie kann in allen Ländern in Anspruch genommen werden, in denen dieses Braun Gerät von uns autorisiert verkauft wird.

Von der Garantie sind ausgenommen: Schäden durch unsachgemäßen Gebrauch, normaler Verschleiß und Verbrauch sowie Mängel, die den Wert oder die Gebrauchstauglichkeit des Gerätes nur unerheblich beeinflussen. Bei Eingriffen durch nicht von uns autorisierte Braun Kundendienstpartner sowie bei Verwendung anderer als Original Braun Ersatzteile erlischt die Garantie.

Im Garantiefall senden Sie das Gerät mit Kaufbeleg bitte an einen autorisierten Braun Kundendienstpartner. Die Anschrift finden Sie unter www.service.braun.com oder können Sie kostenlos unter 00800/27 28 64 63 erfragen.

Setting into operation

- 1a Fill the kettle through the spout with the lid closed, or:
- 1b Press the lid release button (c), open the lid, fill with water and close the lid again (due to safety reasons the kettle will not work with the lid open).
- 2 Place the kettle on the dry base and plug in the base.
- 3 Press the on/off switch (d), the pilot light will come on (do not open the lid when the kettle is switched on).
- 4 When the water has boiled, the kettle automatically switches off.
You may also stop the heating procedure at any time by pressing the on/off switch (d).

Automatic cut-off feature

The kettle switches off when ...

- the water has boiled,
- it contains no water (in case of accidental switching on),
- the lid is opened,
- it is taken off the base.

If the scale filter is not installed, the automatic cut-off will be delayed.

Cleaning

- Always unplug the appliance and allow cooling down before cleaning.
- Never clean the appliance under running water, nor immerse it in water. Clean the exterior surfaces of the kettle with a damp cloth only. Small amounts of dish-washing liquids may be used. Do not use steel wool or abrasive cleaners. Never use any solvents such as alcohol, gasoline or benzene.
- The removable scale filter can be cleaned with a soft brush; do not use a metal brush. The scale filter is dishwasher-proof.

Descaling

- To extend the kettle's lifetime and save energy, we recommend the following descaling frequency:
 - Every 3 months in case of normal use (up to 5 times a day) with low to medium water hardness.
 - Every month in case of more frequent usage or with hard water.

The water hardness you can check with your local water supplier.

- Boil 0.8 l water in the kettle.
- Important: Switch off the kettle and add 0.4 l household vinegar (4-5% acid). Do not boil the contents as it may cause spilling being a danger of scalding.
- Let the mix of water and vinegar sit in the kettle overnight.

- Empty the kettle and rinse the inside thoroughly with fresh water. Fill the kettle with fresh water and boil it.
- Empty the kettle and rinse it again with fresh water.
- If the kettle still contains scale, repeat this procedure.
- To remove any scale from the scale filter, you may soak it in diluted vinegar.

Subject to change without notice.

Please do not dispose of the product in the household waste at the end of its useful life. Disposal can take place at Braun Service Centre or at appropriate collection points provided in your country.



Guarantee

We grant a 2 year guarantee on the product commencing on the date of purchase. Within the guarantee period we will eliminate any defects in the appliance resulting from faults in materials or workmanship, free of charge either by repairing or replacing the complete appliance at our discretion.

This guarantee extends to every country where this appliance is supplied by Braun or its appointed distributor.

This guarantee does not cover: damage due to improper use, normal wear or use as well as defects that have a negligible effect on the value or operation of the appliance. The guarantee becomes void if repairs are undertaken by unauthorised persons and if original Braun parts are not used.

To obtain service within the guarantee period, hand in or send the complete appliance with your sales receipt to an authorised Braun Customer Service Centre (address information available online at www.service.braun.com).

For UK only:

This guarantee in no way affects your rights under statutory law.

Français

Nous vous remercions d'avoir acheté la bouilloire Braun, et espérons que son design et sa capacité à faire bouillir très rapidement de l'eau va vous procurer la plus entière satisfaction durant de longues années.

Lisez soigneusement toutes les instructions indiquées avant votre première utilisation, et conservez ce manuel pour vous y référer ultérieurement.

Précautions importantes

- Prenez soin de vérifier que la tension de votre installation correspond bien à celle qui est inscrite sur le bas de votre bouilloire. Cette bouilloire peut être utilisée uniquement sur la base (g) qui est livrée avec.
- Cet appareil a été conçu uniquement pour un usage domestique.
- Faites-y bouillir uniquement de l'eau; ne mettez jamais du lait ou d'autres liquides à faire bouillir dans votre bouilloire.
- Faites fonctionner la bouilloire sur une surface plane, sèche et fixe.
- Ne laissez jamais le cordon d'alimentation pendre de votre plan de travail. La longueur du cordon d'alimentation peut être réduite en enroulant celui-ci dans la niche de rangement prévue à cet effet.
- Cet appareil n'est pas destiné à des enfants ou à des personnes aux capacités mentales et physiques réduites à moins qu'elles ne soient sous la surveillance d'un adulte responsable de leur sécurité. Mais de manière générale nous recommandons de maintenir cet appareil hors de portée des enfants.
- Mise en garde : Pendant et après utilisation, ne jamais toucher les surfaces métallisées de la bouilloire, qui chauffent et pourraient entraîner des brûlures. Ne se servir que de la poignée pour transporter la bouilloire. Toujours tenir la bouilloire en position verticale pour éviter que de l'eau bouillante ne se renverse.
- La base de la bouilloire, la bouilloire elle-même ou le cordon d'alimentation ne doivent jamais entrer en contact avec des surfaces chauffantes ou chaudes (ex. plaques électriques ou allongènes).
- Si vous mettez accidentellement en marche votre bouilloire vide, le système de protection anti-surchauffe coupera automatiquement son alimentation. Dans ce cas, laissez la bouilloire refroidir pendant 10 min. avant d'y remettre de l'eau.
- Attention : Ne remplissez jamais la bouilloire au-delà de la limite indiquée! De l'eau bouillante pourrait déborder et causer des brûlures.
- N'ouvrez jamais la bouilloire pendant que l'eau est en train de bouillir.
- Vérifiez régulièrement le cordon d'alimentation pour vous assurer qu'il n'est pas endommagé.
- Si votre bouilloire présente quelque défaillance que ce soit, ne l'utilisez plus et portez-la à un Centre Service Agréé Braun pour réparation (liste sur 3615 Braun ou sur simple demande à Braun France). Des réparations effectuées par du personnel non qualifié peuvent causer accidents ou blessures à l'utilisateur.
- Les appareils électriques Braun satisfont aux normes de sécurité en vigueur.

Description

- a Filtre anti-calcaire (amovible)
- b Couvercle
- c Bouton de déverrouillage du couvercle
- d Interrupteur marche/arrêt
- e Indicateur de niveau d'eau
- f Témoin lumineux
- g Base avec niche de rangement du cordon

Capacité maximale : 1,7 litres d'eau

Avant votre première utilisation

Avant d'utiliser la bouilloire pour la première fois, remplissez-la 2 fois d'eau jusqu'au niveau maximum et faites monter l'eau à ébullition. Videz à chaque fois la bouilloire après avoir porté l'eau à ébullition.

Mise en marche

- 1a Remplissez la bouilloire par le bec verseur en conservant le couvercle fermé, ou
- 1b pressez le bouton de déverrouillage du couvercle (c), ouvrez le couvercle, remplissez d'eau et refermez le couvercle (la bouilloire ne fonctionne pas avec le couvercle ouvert).
- 2 Placez la bouilloire sur une surface plane et sèche et branchez la base à une prise de courant électrique.
- 3 Pressez sur l'interrupteur marche/arrêt (d), le témoin lumineux va s'allumer (n'ouvrez pas le couvercle de la bouilloire quand celle-ci est en marche).
- 4 Quand l'eau est bouillante, la bouilloire s'arrête automatiquement.
Vous pouvez cependant arrêter à tout moment la bouilloire en pressant l'interrupteur marche/arrêt (d).

Système d'arrêt automatique

- La bouilloire s'arrête automatiquement quand ...
- l'eau est bouillante,
 - il n'y a plus d'eau à l'intérieur (par exemple en cas de mise en marche accidentelle),
 - le couvercle est ouvert,
 - la bouilloire est enlevée de sa base.

Si le filtre anti-calcaire n'est pas installé, le système d'arrêt automatique de la bouilloire sera retardé.

Nettoyage

- Toujours débrancher l'appareil et le laisser refroidir avant de le nettoyer.
- Ne jamais nettoyer l'appareil sous eau courante, ne pas immerger sous l'eau. Nettoyer les surfaces

extérieures de la bouilloire avec un linge humide uniquement. Ne pas utiliser de laine d'acier ni de nettoyeurs abrasifs. De petites quantités de liquide vaisselle peuvent être utilisées. Ne jamais utiliser de solvants tels que l'alcool, l'essence ou le benzène.

- Le filtre anti-tartre amovible peut être nettoyé à l'aide d'une brosse douce; ne pas utiliser de brosse en métal. Le filtre est compatible avec le lave-vaisselle.

Détartrage

- Pour optimiser la durée de vie de la bouilloire, celle-ci doit être détartrée régulièrement.
- Faites bouillir 0,8 L d'eau dans la bouilloire.
- Important : Arrêtez la bouilloire et ajoutez 0,4 L de vinaigre (acidité 4 %). Ne pas faire bouillir le contenu, car un écoulement pourrait provoquer des brûlures.
- Laissez reposer le mélange d'eau et de vinaigre dans la bouilloire toute une nuit.
- Videz la bouilloire et rincez soigneusement son intérieur avec de l'eau claire. Remplissez à nouveau la bouilloire et rincez-la une fois de plus avec de l'eau claire. Remplissez la bouilloire avec de l'eau claire et portez-la à ébullition.
- Videz la bouilloire et rincez-la à nouveau avec de l'eau claire.
- Si la bouilloire contient encore du calcaire, répétez cette procédure.
- Pour retirer le calcaire du filtre anti-calcaire, vous devez tremper ce dernier dans du vinaigre dilué.

Sujet à toute modification sans avis préalable.

A la fin de vie de votre appareil, veuillez ne pas le jeter avec vos déchets ménagers. Remettez-le à votre Centre Service agréé Braun ou déposez-le dans des sites de récupération appropriés conformément aux réglementations locales ou nationales en vigueur.



Garantie

Nous accordons une garantie de 2 ans sur ce produit, à partir de la date d'achat.

Pendant la durée de la garantie, Braun prendra gratuitement à sa charge la réparation des vices de fabrication ou de matière en se réservant le droit de décider si certaines pièces doivent être réparées ou si l'appareil lui-même doit être échangé.

Cette garantie s'étend à tous les pays où cet appareil est commercialisé par Braun ou son distributeur exclusif.

Cette garantie ne couvre pas : les dommages occasionnés par une utilisation inadéquate et l'usure normale. Cette garantie devient caduque si des réparations ont été effectuées par des personnes non agréées par Braun et si des pièces de rechange ne provenant pas de Braun ont été utilisées.

Pour toute réclamation intervenant pendant la période de garantie, retournez ou rapportez l'appareil ainsi que l'attestation de garantie à votre revendeur ou à un Centre Service Agréé Braun.

Appelez au 0 800 944 802 (ou se référez à <http://www.service.braun.com>) pour connaître le Centre Service Agréé Braun le plus proche de chez vous.

Clause spéciale pour la France

Outre la garantie contractuelle exposée ci-dessus, nos clients bénéficient de la garantie légale des vices cachés prévue aux articles 1641 et suivants du Code civil.

Español

Gracias por comprar el hervidor de agua Braun. Esperamos que su diseño y su capacidad de hervido mejoren su calidad de vida.

Antes de utilizarla por primera vez, lea detenidamente las instrucciones de uso y guárdelas para futuras consultas.

Importante

- Asegúrese de que su voltaje sea el mismo que el impreso en la base del hervidor de agua. El hervidor de agua sólo se puede utilizar con la base (g) que lleva incorporada.
- Este aparato está diseñado para uso doméstico.
- Utilice el hervidor de agua sólo para calentar agua, nunca leche u otros líquidos.
- Utilice el hervidor de agua sólo sobre superficies lisas, secas y estables.
- No deje nunca el cable colgando. La distancia del cable se puede reducir enroscando el cable en el compartimento recoge cable.
- Este aparato no es para uso de niños ni personas con minusvalías físicas o mentales, salvo que se utilicen bajo la supervisión de una persona responsable de su seguridad. En general, recomendamos mantener este aparato fuera del alcance de los niños.
- **Cuidado:** Nunca toque las superficies metálicas de su hervidor de agua, ni durante ni después de su uso, ya que se calientan y pueden producir quemaduras. Solo utilice el mango para llevar su hervidor. Siempre mantenga el hervidor en posición vertical para evitar que salga agua hirviendo.
- La base, el hervidor de agua y el cable no deben entrar nunca en contacto con superficies calientes (por ejemplo fogones de vitro-cerámica).
- Si conecta el hervidor de agua accidentalmente estando vacío, la protección contra recalentamientos desconectará el aparato automáticamente. En ese caso, deje enfriar el hervidor de agua durante 10 minutos antes de llenarlo de agua.
- **Atención:** no llene demasiado el hervidor de agua. El agua hirviendo podría derramarse y provocar quemaduras.
- No abra la tapa mientras el agua está hirviendo.
- Compruebe regularmente el estado del cable para identificar posibles daños.
- Si el aparato tiene algún defecto, deje de utilizarlo y llévelo a un Servicio de Asistencia Técnica Braun para su reparación. Una reparación incompleta o no calificada puede causar accidentes o heridas al usuario.
- Los aparatos eléctricos Braun cumplen con los estándares de seguridad vigentes.

Descripción

- a Filtro (extraíble)
- b Tapa
- c Botón abridor de la tapa
- d Botón conexión/desconexión

- e Indicador del nivel de agua
- f Luz indicadora
- g Base con compartimento para el cable

Capacidad máxima: 1,7 l de agua.

Antes de utilizar por primera vez

Antes de utilizar el hervidor de agua por primera vez, llene la jarra de agua hasta su capacidad máxima y llévela a ebullición. Repita la operación después de vaciar completamente la jarra de agua.

Utilización

- 1a Llene el hervidor de agua a través del orificio, con la tapa cerrada, o
- 1b presione el botón de apertura (c), abra la tapa, llene el hervidor de agua con agua y cierre la tapa otra vez (el hervidor de agua no funciona con la tapa abierta).
- 2 Ponga el hervidor de agua sobre una base seca y enchufe la base.
- 3 Presione el botón conexión/desconexión (d), la luz indicadora se encenderá (no abra la tapa cuando el hervidor de agua esté enchufado).
- 4 Cuando el agua ya ha hervido, el hervidor de agua se desconecta automáticamente. Puede parar igualmente el proceso de ebullición en cualquier momento presionando el botón conexión/desconexión (d).

Desconexión automática

El hervidor de agua se desconecta cuando...

- el agua ha hervido,
- no contiene agua (en caso de puesta en marcha accidental),
- la tapa está abierta,
- se separa de la base.

Si el filtro de impurezas no está colocado, el apagado automático se retrasará.

Limpieza

- Desenchufe el electrodoméstico y deje que se enfríe antes de limpiarlo.
- Nunca limpie el aparato bajo agua corriente, y no lo sumerja en el agua. Limpie la superficie externa con una toalla húmeda. No utilice lanas de acero ni limpiadores abrasivos. Puede utilizar pequeñas cantidades de lavavajillas. Nunca use ningún solvente como alcohol, gasolina o bencina.
- El filtro indicador extraíble se puede limpiar con un cepillo suave; no utilice un cepillo metálico. El filtro indicador es apto para lavavajillas.

Descalcificación

- Para prolongar la vida del hervidor es conveniente limpiarlo de forma regular.
- Hierva 0,8 l de agua en el hervidor.
- Importante: Desconecte el hervidor de agua y añada 0,4 l de vinagre (acidez 4%) y el resto de agua. No hierva el líquido, pues un posible derrame podría causarle quemaduras.
- Deje reposar la mezcla de vinagre y agua durante toda la noche.
- Vacíe el hervidor y enjuague bien el interior con agua fresca. Llene de nuevo el hervidor con agua y proceda a hervirla.
- Finalmente, vacíe el hervidor y vuélvalo a enjuagar con agua.
- Si el hervidor de agua todavía tiene impurezas, repita esta operación.
- Para quitar cualquier impureza del filtro, debe sumergirlo en vinagre diluido.

Documento sujeto a modificaciones sin previo aviso.

No tire este producto a la basura al final de su vida útil. Llévelo a un Centro de Asistencia Técnica Braun o a los puntos de recogida habilitados por los ayuntamientos.



Garantía

Braun concede a este producto 2 años de garantía a partir de la fecha de compra. Dentro del periodo de garantía, subsanaremos, sin cargo alguno, cualquier defecto del aparato imputable tanto a los materiales como a la fabricación, ya sea reparando, sustituyendo piezas, o facilitando un aparato nuevo según nuestro criterio.

La garantía no ampara averías por uso indebido, funcionamiento a distinto voltaje del indicado, conexión a un enchufe inadecuado, rotura, desgaste normal por el uso que causen defectos o una disminución en el valor o funcionamiento del producto.

La garantía perderá su efecto en caso de ser efectuadas reparaciones por personas no autorizadas, o si no son utilizados recambios originales de Braun.

La garantía solamente tendrá validez si la fecha de compra es confirmada mediante la factura o el albarán de compra correspondiente.

Esta garantía tiene validez en todos los países donde este producto sea distribuido por Braun o por un distribuidor asignado por Braun.

En caso de reclamación bajo esta garantía, diríjase al Servicio de Asistencia Técnica de Braun más cercano: www.service.braun.com.

Solo para España

Servicio al consumidor: Para localizar a su Servicio Braun más cercano o en el caso de que tenga Vd. alguna duda referente al funcionamiento de este producto, le rogamos contacte con el teléfono de este servicio 901 11 61 84.

Português

Obrigado por ter comprado o ferverdor de água Braun. Esperamos que o seu design e a sua capacidade de fervura melhore a sua qualidade de vida.

Antes de utilizar pela primeira vez, leia atentamente as instruções de uso e guarde-as para futuras consultas.

Importante

- Assegure-se que a voltagem do local onde vai ligar o aparelho é a mesma que está impressa na base do ferverdor de água. O ferverdor de água só pode ser utilizado com a base (g) que tem incorporado.
- Este aparelho foi concebido para uso doméstico.
- Utilize o ferverdor de água só para aquecer água e nunca leite ou outros líquidos.
- Utilize o ferverdor de água apenas sobre superfícies lisas, secas e estáveis.
- Nunca deixa o cabo pendurado. O comprimento do cabo pode reduzir-se enroscando-o no compartimento de recolha do cabo.
- Este aparelho não deve ser usado por crianças ou pessoas com capacidades físicas ou mentais reduzidas, excepto quando estejam sob a supervisão de alguém responsável pela sua segurança. Em geral, recomendamos que mantenha o aparelho fora do alcance de crianças.
- **Cuidado:** Não toque nunca nas superfícies metálicas do seu Jarro eléctrico, nem durante nem depois da sua utilização, uma vez que poderão provocar queimaduras. Apenas utilize a pega para transportar o seu Jarro. Mantenha sempre o Jarro em posição vertical de modo a evitar salpicos de água a ferver.
- A base, o ferverdor de água e o cabo nunca devem entrar em contacto com superfícies quentes (por exemplo: placas vitrocerâmicas).
- Se ligar acidentalmente o ferverdor de água vazio, a protecção contra sobreaquecimento desligará o aparelho automaticamente. Neste caso, deixe o ferverdor de água arrefecer durante 10 minutos antes de o encher novamente.
- **Atenção:** não encha demasiado o ferverdor de água. A água a ferver pode verter e provocar queimaduras.
- Não abra a tampa enquanto a água está a ferver.
- Verifique regularmente o estado do cabo para detectar possíveis danos.
- Se o aparelho tiver algum defeito pare de o utilizar e leve-o a um Serviço de Assistência Técnica ao Consumidor Braun para reparação. Uma reparação incompleta ou não qualificada pode causar acidentes ou ferimentos ao utilizador.
- Os aparelhos eléctricos Braun cumprem com as normas de segurança vigentes.

Descrição

- a Filtro (removível)
- b Tampa
- c Botão para abrir a tampa
- d Botão ligar/desligar

- e Indicador do nível de água
- f Luz indicadora
- g Base com compartimento para o cabo

Capacidade máxima: 1,7 l de água

Antes de utilizar pela primeira vez

Antes de utilizar o jarro eléctrico pela primeira vez, encha-o de água até ao limite máximo de capacidade e deixe ferver. Em seguida, esvazie o jarro. Repita esta operação.

Utilização

- 1a Encha o ferverdor de água através do orifício, com a tampa fechada, o
- 1b pressione o botão de abertura (c), abra a tampa, encha o ferverdor de água com água e feche a tampa outra vez (o ferverdor de água não funciona com a tampa aberta).
- 2 Coloque o ferverdor de água sobre uma base seca e ligue a base.
- 3 Pressione o botão ligar/desligar (d), e a luz indicadora acenderá (não abra a tampa enquanto o ferverdor de água está ligado).
- 4 Quando a água já ferveu, o ferverdor de água desliga-se automaticamente. Também pode parar o processo de ebulição a qualquer momento pressionando o botão ligar/desligar (d).

Desligar automático

O ferverdor de água desliga-se quando ...

- a água já ferveu,
- não contém água (no caso de se ligar acidentalmente),
- a tampa está aberta,
- se separa da base.

Se o filtro de impurezas não estiver colocado, o desligar automático atrasa-se.

Limpeza

- Desligue sempre o Aparelho deixando-o arrefecer para posteriormente limpar.
- Nunca limpe o Aparelho debaixo de água corrente, nem o submerja em água. Limpe as superfícies exteriores do Jarro unicamente com um pano húmido. Não utilize palha de aço ou líquidos de limpeza abrasivos. Pequenas doses de líquido de limpeza de loiça poderão ser utilizados. Não utilize solventes como por ex. álcool, gasolina ou benzina.
- O filtro indicador removível poderá ser limpo com uma escova suave; não utilize uma escova de metal. O filtro indicador está apto para ser lavado na Máquina de lavar loiça.

Descalcificação

- Para prolongar a vida do fervedor de água é conveniente limpá-lo de forma regular.
- Ferva 0,8 l de água no fervedor.
- Importante: Desligue o jarro eléctrico da tomada. Verta no jarro 4 dl de vinagre culinário (4% de ácido) e complete com água até ao limite máximo de capacidade. Não ferva este conteúdo, pois pode derramar, constituindo perigo de queimadura.
- Deixe repousar esta mistura de água e vinagre, durante toda a noite.
- Esvazie o fervedor e enxagúe bem o interior com água fria. Encha de novo o fervedor com água e ferva-a.
- Finalmente, esvazie o fervedor e volte a enxaguar com água.
- Se, mesmo assim, o fervedor de água continuar com impurezas, repita esta operação.
- Para tirar qualquer crosta do filtro deve submergi-lo em vinagre diluído.

Documento sujeito a alterações sem aviso prévio.

Por favor não deite o produto no lixo doméstico, no final da sua vida útil. Entregue-o num dos Serviços de Assistência Técnica da Braun, ou em locais de recolha específica, à disposição no seu país.



Garantia

Os nossos produtos dispõem de uma garantia de 2 anos a partir da data de compra. Qualquer defeito do aparelho imputável, quer aos materiais, quer ao fabrico, que torne necessário reparar, substituir peças ou trocar de aparelho dentro de período de garantia não terá custos adicionais,

A garantia não cobre avarias por utilização indevida, funcionamento a voltagem diferente da indicada, ligação a uma tomada de corrente eléctrica incorrecta, ruptura, desgaste normal por utilização que causem defeitos ou diminuição da qualidade de funcionamento do produto.

A garantia perderá o seu efeito no caso de serem efectuadas reparações por pessoas não autorizadas ou se não forem utilizados acessórios originais Braun.

A garantia só é válida se a data de compra for confirmada pela apresentação da factura ou documento de compra correspondente.

Esta garantia é válida para todos os países onde este produto seja distribuído pela Braun ou por um distribuidor Braun autorizado.

No caso de reclamação ao abrigo de garantia, dirija-se ao Serviço de Assistência Técnica Oficial Braun mais próximo: www.service.braun.com.

Só para Portugal

Apoio ao consumidor: Para localizar o seu Serviço Braun mais próximo, no caso de surgir alguma dúvida relativamente ao funcionamento deste produto, contacte-nos por favor pelo telefone 808 20 00 33.

Italiano

Vi ringraziamo per aver acquistato il bollitore elettrico Braun. Ci auguriamo che il design e le caratteristiche del prodotto rispondano completamente alle Vostre aspettative per molti anni.

Prima di usare il bollitore, leggete attentamente le istruzioni e conservatele per il futuro.

Importante

- Assicuratevi che il voltaggio del vostro impianto elettrico corrisponda a quello stampato sul fondo del bollitore. Il bollitore funziona solo sulla base (g) fornita.
- Questo apparecchio è solo per uso domestico.
- Riscaldate solo acqua, non riscaldate mai latte o altri liquidi.
- Il bollitore deve essere messo in funzione solo su superfici fisse, piate e asciutte.
- Non lasciate mai cadere il cordone dal piano di lavoro. La lunghezza del cordone può essere ridotta sistemandolo nell'apposito portacordone.
- Questo elettrodomestico non è progettato per essere utilizzato da bambini o da persone con capacità fisiche o mentali ridotte, senza la supervisione di una persona responsabile della loro sicurezza. In generale, si raccomanda di tenere l'elettrodomestico fuori dalla portata dei bambini.
- **Attenzione:** durante e dopo l'uso, non toccare mai le superfici in metallo del bollitore poiché arroventandosi potrebbero causare scottature e bruciature. Servirsi solo dell' manico per spostarlo. Porre sempre il bollitore in posizione eretta per evitare che l'acqua bollente fuoriesca.
- La base, il bollitore o il cordone non devono mai entrare in contatto con superfici calde (es. piatti appena usciti dal forno).
- Nel caso in cui il bollitore vuoto si accendesse casualmente, la protezione da surriscaldamento lo spegnerà automaticamente. In questo caso, lasciate raffreddare il bollitore per 10 minuti prima di riempirlo di acqua.
- **Attenzione:** non riempite oltre il dovuto il bollitore! L'acqua potrebbe bollire fuori dal contenitore e causare scottature.
- Non aprite il coperchio mentre l'acqua sta bollendo.
- Controllate periodicamente l'usura del cordone.
- Se l'apparecchio mostra dei difetti, smettete di usarlo e portatelo ad un Centro Assistenza Braun per le riparazioni. Riparazioni errate o eseguite da personale non qualificato potrebbero causare danni ed infortuni agli utilizzatori.
- Gli elettrodomestici Braun corrispondono ai parametri di sicurezza vigenti.

Descrizione

- a Filtro anticalcare (rimovibile)
- b Coperchio
- c Pulsante per rilasciare il coperchio
- d Pulsante di acceso/spento

- e Indicatore livello dell'acqua
- f Indicatore luminoso
- g Base con portacordone

Capacità max.: 1,7 l acqua

Prima di utilizzare il prodotto per la prima volta

Prima di utilizzare il bollitore per la prima volta, riempitelo di acqua al massimo livello e portatelo ad ebollizione. Dopo aver portato ad ebollizione, svuotate il bollitore e ripetete l'operazione.

Funzionamento

- 1a Riempite il bollitore attraverso il beccuccio con il coperchio chiuso, o
- 1b premete il pulsante per rilasciare il coperchio (c), aprite il coperchio, riempite con acqua e richiudete il coperchio (il bollitore non funziona con il coperchio aperto).
- 2 Ponete il bollitore su una base asciutta e attaccate la presa della base.
- 3 Premete il pulsante di acceso/spento (d), l'indicatore luminoso si accenderà (non aprite il coperchio quando il bollitore è in funzione).
- 4 Quando l'acqua bolle, il bollitore si spegnerà automaticamente. Potete anche fermare il processo di riscaldamento dell'acqua in ogni momento, premendo il pulsante di acceso/spento (d).

Spegnimento automatico

Il bollitore si spegne quando:

- l'acqua è arrivata ad ebollizione,
- non c'è acqua (in caso di accensione accidentale),
- il coperchio è aperto,
- viene tolto dalla base.

Se il filtro anticalcare non è installato, lo spegnimento automatico verrà ritardato.

Pulizia

- Disconnettere sempre l'apparecchio dalla presa e lasciar raffreddare prima di procedere alla pulizia.
- Non lavare mai l'apparecchio sotto l'acqua corrente, né immergerlo in acqua. Pulire le superfici esterne del bollitore solamente con un panno umido. Non usare pagliette o detersivi abrasivi. E' possibile usare ridotte quantità di detersivo per piatti. Non usare mai alcun solvente come alcol, benzina o benzene.
- Il filtro rimuovibile anticalcare può essere pulito con una spazzola delicata; non usare una spazzola metallica. Il filtro per le incrostazioni può essere lavato in lavastoviglie.

Disincrostazione

- Il bollitore deve essere decalcificato regolarmente per prolungarne la durata.
- Portate ad ebollizione 0,8 l di acqua nel bollitore.
- Importante: spegnere il bollitore e aggiungere 0,4 l di aceto di vino (acidità 4%). Non fare bollire il contenuto in quanto delle gocce potrebbero causare delle scottature.
- Lasciate nel bollitore la miscela di acqua ed aceto per tutta la notte.
- Svuotate il bollitore e sciacquate l'interno abbondantemente con acqua fresca. Riempite il bollitore con acqua fresca e portatela ad ebollizione.
- Svuotate il bollitore e risciacquate di nuovo con acqua fresca.
- Se il bollitore contiene ancora calcare, ripetete il procedimento.
- Per rimuovere il calcare dal filtro anticalcare, potete immergerlo in aceto diluito.

Salvo cambiamenti.

Si raccomanda di non gettare il prodotto nella spazzatura al termine della sua vita utile. Per lo smaltimento, rivolgersi ad un qualsiasi Centro Assistenza Braun o ad un centro specifico.



Garanzia

Braun fornisce una garanzia valevole per la durata di 2 anni dalla data di acquisto.

Nel periodo di garanzia verranno eliminati, gratuitamente, i guasti dell'apparecchio conseguenti a difetti di fabbrica o di materiali, sia riparando il prodotto sia sostituendo, se necessario, l'intero apparecchio.

Tale garanzia non copre: danni derivanti dall'uso improprio del prodotto, la normale usura conseguente al funzionamento dello stesso, i difetti che hanno un effetto trascurabile sul valore o sul funzionamento dell'apparecchio.

La garanzia decade se vengono effettuate riparazioni da soggetti non autorizzati o con parti non originali Braun.

Per accedere al servizio durante il periodo di garanzia, è necessario consegnare o far pervenire il prodotto integro, insieme allo scontrino di acquisto, ad un centro di assistenza autorizzato Braun.

Contattare www.service.braun.com o il numero 02/6678623 per avere informazioni sul Centro di assistenza autorizzato Braun più vicino.

Hartelijk dank voor uw aankoop van de Braun. Wij hopen dat het design en de snelkookfunctie u vele jaren plezier geven.

Lees aandachtig de gebruiksaanwijzing door voordat u dit apparaat gaat gebruiken en bewaar de gebruiksaanwijzing voor latere raadpleging.

Belangrijk

- Controleer of de lichtnetspanning overeenkomt met de lichtnetspanning die op de onderkant van de waterkoker staat aangegeven. De waterkoker kan alleen in werking treden als het op het meegeleverde voetstuk (g) is geplaatst.
- Dit apparaat is alleen geschikt voor normaal huishoudelijk gebruik.
- Verwarm alleen water en nooit melk of andere vloeistoffen.
- Gebruik de waterkoker alleen op een droge, vlakke en stabiele ondergrond.
- Laat het snoer nooit los langs het aanrecht hangen. U kunt de snoerlengte korter maken door het op te winden in de snoeropbergruimte.
- Dit apparaat is niet bedoeld voor gebruik door kinderen of personen met verminderde fysieke of mentale capaciteiten, tenzij zij het apparaat gebruiken onder toezicht van een persoon verantwoordelijk voor hun veiligheid. Over het algemeen raden wij aan dit apparaat buiten bereik van kinderen te houden.
- Let op: Voorkom het aanraken van de metalen onderdelen van de waterkoker tijdens en na gebruik. Deze onderdelen kunnen heet worden en brandwonden veroorzaken. Gebruik alleen het handvat om de waterkoker op te tillen. Houd de waterkoker altijd rechtop om het morsen van kokend water te voorkomen.
- Het voetstuk, de waterkoker en het snoer mogen nooit in contact komen met verwarmde oppervlakken (bijv. kookplaten).
- Als de waterkoker per ongeluk leeg wordt ingeschakeld, zorgt de beveiliging tegen oververhitting voor automatische uitgeschakeling. Laat in dit geval de waterkoker 10 minuten afkoelen voordat u deze met water vult.
- Waarschuwing: vul de waterkoker niet boven het maximum niveau! Het water kan dan overkoken en brandwonden veroorzaken.
- Houd het deksel gesloten wanneer het water kookt.
- Controleer regelmatig het snoer op eventuele beschadigingen.
- Wanneer het apparaat een beschadiging vertoont, gebruik het dan niet meer maar breng het naar een Braun Service Centrum voor reparatie. Een onjuiste of ondeskundige reparatie kan ongelukken veroorzaken of de gebruiker verwonden.
- De elektrische apparaten van Braun voldoen aan alle veiligheidsvoorschriften.

Beschrijving

- a Kalkfilter (verwijderbaar)
- b Deksel
- c Knop voor openen deksel
- d Aan/uit schakelaar

- e Waterniveau-indicator
- f Controlelampje
- g Voetstuk met snoeropbergruimte

Max. capaciteit: 1,7 l water

Voor het eerste gebruik

Voordat u de waterkoker voor het eerst in gebruik neemt, dient u de waterkoker tweemaal tot het maximum met schoon water te vullen en dit aan de kook te brengen. Spoel het water na het koken steeds weg.

Het in gebruik nemen

- 1a Vul de waterkoker door de schenktuit en laat het deksel gesloten, of
- 1b druk de knop voor het openen van het deksel (c) in, open het deksel, vul de waterkoker en sluit het deksel weer. (De waterkoker werkt niet met een geopend deksel.)
- 2 Plaats de waterkoker op het droge voetstuk en steek de stekker in het stopcontact.
- 3 Druk de aan/uit schakelaar (d) in. Het controlelampje zal gaan branden. (Houd het deksel gesloten als de waterkoker is ingeschakeld.)
- 4 Wanneer het water kookt zal het apparaat automatisch uitschakelen.
U kunt de waterkoker ook op ieder gewenst moment nog voordat het water kookt uitschakelen door op de aan/uit schakelaar (d) te drukken.

Automatische uitschakeling

De waterkoker schakelt uit wanneer...

- het water kookt,
- er geen water in zit (bij per ongeluk inschakelen),
- het deksel open is,
- het van het voetstuk is gehaald.

Als het kalkfilter niet is geïnstalleerd wordt het automatisch uitschakelen vertraagd.

Schoonmaken

- Voordat u het apparaat gaat schoonmaken, dient u de stekker uit het stopcontact te trekken en het apparaat te laten afkoelen.
- Reinig het apparaat nooit onder stromend water, het apparaat ook niet onderdompelen in water. Reinig de buitenkant van de waterkoker alleen met een vochtige doek. Gebruik geen staalwol of schurende schoonmaakmiddelen. U kunt een kleine hoeveelheid afwasmiddel gebruiken om de buitenkant van de waterkoker schoon te maken. Gebruik voor het schoonmaken nooit vloeistoffen zoals alcohol, petroleum of wasbenzine.
- Het verwijderbare anti-kalk filter kan worden schoongemaakt met een zachte borstel; gebruik geen meta-

len borstel. Het anti-kalk filter is vaatwasmachinebestendig.

Ontkalken

- Om de gebruikstijd van de waterkoker te verlengen moet deze regelmatig ontkalkt worden.
- Kook 0,8 l water in de waterkoker.
- Belangrijk: zet de waterkoker uit en voeg 0,4 l huishoudazijn (4% zuur) toe. Laat deze oplossing niet koken daar de inhoud dan brandgevaarlijk kan zijn bij morsen.
- Laat de oplossing water/azijn een nachtje in de waterkoker staan.
- Leeg de waterkoker en reinig de binnenkant goed met vers water. Vul de waterkoker met vers water en kook dit.
- Leeg de waterkoker en reinig de binnenkant opnieuw met vers water.
- Als de waterkoker nog steeds kalk bevat herhaal deze procedure dan.
- Om eventuele kalkaanslag van het kalkfilter te verwijderen kunt u het filter in verdunde azijn leggen.

Wijzigingen voorbehouden.

Gooi dit apparaat aan het eind van zijn nuttige levensduur niet bij het huisafval. Lever deze in bij een Braun Service Centre of bij de door uw gemeente aangewezen inleveradressen.



Garantie

Op dit produkt verlenen wij een garantie van 2 jaar geldend vanaf datum van aankoop. Binnen de garantieperiode zullen eventuele fabricagefouten en/of materiaalfouten gratis door ons worden verholpen, hetzij door reparatie, vervanging van onderdelen of omruilen van het apparaat.

Deze garantie is van toepassing in elk land waar dit apparaat wordt geleverd door Braun of een officieel aangestelde vertegenwoordiger van Braun.

Beschadigingen ten gevolge van onoordeelkundig gebruik, normale slijtage en gebreken die de werking of waarde van het apparaat niet noemenswaardig beïnvloeden vallen niet onder de garantie. De garantie vervalt bij reparatie door niet door ons erkende service-afdelingen en/of gebruik van niet originele Braun onderdelen.

Om gebruik te maken van onze service binnen de garantieperiode, dient u het complete apparaat met uw aankoopbewijs af te geven of op te sturen naar een geautoriseerd Braun Customer Service Centre: www.service.braun.com.

Bel 0 800 44 55 388 voor een Braun Customer Service Centre bij u in de buurt.

Dansk

Tak for at du købte en Braun el-kedel. Vi håber, at du i mange år fremover vil få stor glæde af såvel designet og som ekspresskogefunktionen.

Læs hele brugsanvisningen grundigt igennem, før du bruger el-kedlen første gang. Gem brugsanvisningen, så du har den som opslagsværk.

Vigtigt

- Kontrollér om spændingen i dit el-net stemmer overens med angivelserne i bunden af el-kedlen. Kedlen må kun anvendes med den medfølgende sokkel (g).
- Dette apparat er udelukkende beregnet til husholdningsbrug.
- Varm kun vand, aldrig mælk eller andre væsker.
- Anvend kun kedlen på en tør, flad og stabil overflade.
- Lad aldrig ledningen hænge ned fra køkkenbordet. Ledningslængden kan i stedet reduceres ved at rulle den op ved hjælp af ledningsopbevaringen.
- Dette produkt er ikke beregnet til at bruges af børn eller svagelige personer uden overvågning af en person der er ansvarlig for deres sikkerhed. Generelt anbefaler vi at produktet opbevares utilgængeligt for børn.
- **NB!** Kedlens overflade må aldrig berøres under og efter brugen, da den bliver varm og kan give forbrænding og skoldning. Kedlen må kun bæres i håndtaget. Hold altid kedlen lodret, så det kogende vand ikke løber ud.
- Hverken soklen, kedlen eller ledningen må komme i kontakt med varme overflader (som f.eks. kogeplader).
- Hvis der ved et uheld bliver tændt for den tomme kedel, vil en indbygget overophedningsbeskyttelse automatisk sørge for at slukke for kedlen igen. Vær opmærksom på, kedlen skal køle af i 10 minutter, før du fylder vand på den igen.
- **Advarsel:** Overfyld ikke kedlen! Vandet kan koge over og forårsage skoldning.
- Åben ikke låget, mens vandet koger.
- Kontrollér regelmæssigt ledningen for eventuelle skader.
- Hvis el-kedlen er defekt, må du ikke bruge den. Indsend den i stedet til nærmeste Braun Service Center til reparation. Ukorrekt eller ukvalificeret reparationsarbejde kan forårsage uheld eller skade for brugeren.
- Braun's elektriske apparater opfylder gældende sikkerhedsbestemmelser.

Beskrivelse

- a Filterindsats (aftagelig)
- b Låg
- c Udløserknap til låg
- d Afbryderknap
- e Vandstandsindikator
- f Kontrollampe
- g Sokkel med indbygget ledningsopbevaring

Max. kapacitet: 1,7 l vand

Før brug første gang

Før kedlen tages i brug første gang, skal den fyldes op med vand til maximum som derefter koges. Dette skal gøres to gange Tom kedlen efter hver kogning.

Sådan bruger du el-kedlen

- 1a Fyld vand på kedlen gennem tuden med låget lukket, eller
- 1b tryk på udløserknappen (c), åben låget, fyld vand på kedlen og luk låget igen. (Kedlen fungerer kun, når låget er lukket.)
- 2 Anbring kedlen på den tørre sokkel og tilslut soklen til lysnettet.
- 3 Tryk på afbryderknappen (d). Kontrollampen tændes. (Åben ikke låget, mens der er tændt for kedlen.)
- 4 Når vandet har kogt, slukker kedlen automatisk. Du kan til enhver tid afbryde opvarmningsprocessen ved at trykke på afbryderknappen (d).

Automatisk slukning

El-kedlen slukker automatisk, når ...

- vandet har kogt,
- der ikke er hældt vand på (i tilfælde af, at der tændes for den ved et uheld),
- låget er åbent,
- den løftes af soklen.

Den automatiske slukning forsinkes, hvis filterindsatsen ikke er monteret.

Rengøring

- Tag altid stikket ud af stikkontakten, og lad kedlen køle af inden rengøring.
- Apparatet må aldrig rengøres under rindende vand eller nedsænkes i vand. Kedlens ydersider må kun rengøres med en fugtig klud. Anvend ikke ståluld eller slibemidler. Der kan anvendes små mængder opvaskemiddel. Anvend aldrig opløsningsmidler som sprit, benzin eller benzen.
- Det løse kalkfilter kan rengøres med en blød børste. Anvend ikke metalbørste. Kalkfilteret kan vaskes i opvaskemaskinen.

Afkalkning

- For at forlænge kedlens levetid, bør den afkalkes regelmæssigt.
- Kog 0,8 l vand i kedlen.
- Vigtigt: Sluk kedlen og tilføj 0,4 l husholdnings eddike (4% syre). Kog ikke indholdet da det kan flyde over og dermed skabe fare for skoldning.

- Lad blandingen af vand og eddike stå natten over.
- Tøm kedlen og skyl den grundigt med vand. Fyld den helt op med vand og kog den af.
- Tøm den og skyl den igen med vand.
- Gentag hele processen, hvis der stadig er kalk-aflejringer i kedlen.
- For at fjerne eventuelle kalkaflejringer fra filterindsatsen, kan denne lægges i blød i lidt fortyndet eddike.

Der tages forbehold for ændringer uden forudgående varsel.

Apparatet bør efter endt levetid ikke kasseres sammen med husholdningsaffaldet. Bortskaffelse kan ske på et Braun Servicecenter eller passende, lokale opsamlingssteder.



Garanti

Braun yder 2 års garanti på dette produkt gældende fra købsdatoen. Inden for garantiperioden vil Braun for egen regning afhjælpe fabrikations- og materialefejl efter vort skøn gennem reparation eller ombytning af apparatet. Denne garanti gælder i alle lande, hvor Braun er repræsenteret.

Denne garanti dækker ikke skader opstået ved fejlbetjening, normalt slid eller fejl som har ringe effekt på værdien eller funktionsdygtigheden af apparatet. Garantien bortfalder ved reparationer udført af andre end de af Braun anviste reparatører og hvor originale Braun reservedele ikke er anvendt.

Ved service inden for garantiperioden afleveres eller indsendes hele apparatet sammen med købsbevis til et autoriseret Braun Service Center: www.service.braun.com.

Ring 7015 0013 for oplysning om nærmeste Braun Service Center.

Norsk

Takk for at du kjøpte Braun. Vi håper at designen og den hurtige kokeegenskapen vi gi deg mange års glede.

Les bruksanvisningen nøye før første gangs bruk. Oppbevar bruksanvisningen for senere referanse.

Viktig

- Forsikre deg om at nettspenningen stemmer overens med spenningsangivelsen som er angitt under vannkokeren. Vannkokeren virker kun når den er plassert på basen (g).
- Apparatet er kun beregnet til husholdningsbruk.
- Skal kun benyttes til oppvarming av vann. Må aldri brukes til oppvarming av melk eller andre væsker.
- Vannkokeren skal alltid stå på en tørr, flat og stødig overflate.
- La aldri ledningen henge ned fra arbeidsbenken. Lengden på ledningen kan reduseres ved at den vikles inn i oppbevaringsrommet for ledningen.
- Dette produktet er ikke ment å brukes av barn eller personer med redusert fysisk eller mental kapasitet, med mindre en person ansvarlig for barnets eller den andre personens sikkerhet har kontroll over situasjonen. Generelt anbefaler vi at produktet oppbevares utlignelig for barn.
- **Forsiktig:** Berør aldri metalloverflatene på vannkokeren under og etter bruk. De blir svært varme og kan føre til forbrenninger. Bruk bare håndtaket til å bære den med. Hold alltid vannkokeren oppreist for å unngå å søle kokende vann.
- Basen, vannkokeren eller ledningen må aldri komme i kontakt med varme overflater (f. eks. kokeplate).
- Hvis den tomme vannkokeren tilfeldig skulle bli slått på, vil overopphetingsbeskyttelsen automatisk slå den av. Hvis dette har skjedd, la vannkokeren avkjøle i 10 minutter før du fyller den med vann igjen.
- **Advarsel:** Vannkokeren må ikke overfylles! Vann kan da koke over og forårsake skåldingsskader.
- Lokket må ikke åpnes mens vannet koker.
- Sjekk ledningen regelmessig for mulige skader.
- Hvis apparatet på noen måte skulle vise en defekt, skal du slutte å bruke det og ta det med til et autorisert Braun serviceverksted for reparasjon. Feilaktige eller ukvalifiserte reparasjoner kan forårsake ulykker eller skade brukeren.
- Braun elektriske apparater tilfredsstiller gjeldende sikkerhetsstandarder.

Beskrivelse

- a Kalkfilter (avtakbart)
- b Lokk
- c Utløserknapp for lokk
- d På/av bryter
- e Vannivå-indikator
- f Kontrollampe
- g Base med oppbevaringsplass for ledning

Max. kapasitet: 1,7 l vann

Før første gangs bruk

Før vannkokeren taes i bruk første gang, kokes vannet opp etter fylling til maksimum nivå to ganger. Tøm vannkokeren etter hver koking.

Bruk

- 1a Fyll vannkokeren gjennom tuten med lokket lukket, eller
- 1b trykk på utløserknappen for lokket (c), åpne lokket, fyll vann og lukk lokket igjen (vannkokeren virker ikke med lokket åpent).
- 2 Sett vannkokeren på den tørre basen og kople til basen.
- 3 Trykk på på/av bryteren (d), kontrolllampen vil tenne (lokket må ikke åpnes når vannkokeren er slått på).
- 4 Når vannet har kokt, slår vannkokeren seg automatisk av.
Du kan også stoppe oppvarmingsprosedyren når som helst ved å trykke på på/av bryteren (d).

Automatisk avstenging

Vannkokeren slår seg av når ...

- vannet har kokt opp,
- den ikke inneholder noe vann (i tilfelle den tilfeldig blir slått på),
- lokket er åpent,
- den blir tatt av fra basen.

Hvis kalkfilteret ikke er installert, vil den automatiske avstengingen bli forsinket.

Rengjøring

- Koble alltid fra apparatet og la det bli avkjølt før rengjøring.
- Rengjør aldri apparatet under rennende vann, og senk det aldri ned i vann. De ytre overflatene på vannkokeren må bare rengjøres med en myk, fuktig klut. Ikke bruk stållull eller rengjøringsmidler med slipeeffekt. Små mengder oppvaskmiddel kan brukes. Bruk aldri løsemidler som alkohol, bensin eller benzen.
- Det uttakbare kalkfilteret kan rengjøres med en myk børste. Ikke bruk metallbørste. Kalkfilteret kan vaskes i oppvaskmaskin.

Avkalking

- For å forlenge vannkokerens levetid bør den avkalles regelmessig.
- Kok opp 0,8 l vann i vannkokeren.
- Viktig: Slå av vannkokeren, tilsett 0,4 l husholdningseddik (4%). Innholdet må ikke kokes, da dette kan medføre fare for forbrenning ved søling.

- La blandingen av vann og eddik stå i vannkokeren over natta.
- Tøm vannkokeren og skyll innsiden grundig med friskt vann. Fyll vannkokeren med friskt vann og kok opp.
- Tøm vannkokeren og skyll igjen med friskt vann.
- Hvis vannkokeren fortsatt inneholder kalk, gjentas prosedyren.
- Kalkfilteret kan legges i fortynt husholdningseddik for å fjerne kalk.

Med forbehold om endringer.

Ikke kast dette produktet sammen med husholdningsavfall når det skal kasseres. Det kan leveres hos et Braun servicesenter eller en miljøstasjon.



Garanti

Vi gir 2 års garanti på produktet gjeldende fra kjøpsdato. I garantitiden vil vi gratis rette eventuelle fabrikkasjons- eller materialfeil, enten ved reparasjon eller om vi finner det hensiktsmessig å bytte hele produktet. Denne garanti er gyldig i alle land der Braun eller Brauns distributør selger produktet.

Denne garanti dekker ikke: skader på grunn av feil bruk, normal slitasje eller skader som har ubetydelig effekt på produktets verdi og virkemåte. Garantien bortfaller dersom reparasjoner utføres av ikke autorisert person eller hvis andre enn originale Braun reservedeler benyttes.

For service i garantitiden skal hele produktet leveres eller sendes sammen med kopi av kjøpskvittering til nærmeste autoriserte Braun Serviceverksted: www.service.braun.com.

Ring 22 63 00 93 for å bli henvist til nærmeste autoriserte Braun Serviceverksted.

NB

For varer kjøpt i Norge har kunden garanti i henhold til NEL's Leveringsbetingelser.

Svenska

Tack för att du köpt en Braun, vi hoppas att du kommer att få mycket glädje och nytta av din nya vattenkokare många år framöver.

Innan du använder produkten första gången, läs noggrant igenom bruksanvisningen och behåll bruksanvisningen som framtida referens.

Viktigt

- Kontrollera att spänningen i vägguttaget stämmer överens med den spänning som anges på i botten av vattenkokaren. Vattenkokaren kan endast användas när den står på basplattan (g).
- Denna produkt är endast avsedd för användning i hushållet.
- Värm endast vatten, aldrig mjölk eller andra vätskor.
- Använd endast vattenkokaren på en torr, jämn och stabil yta.
- Låt aldrig sladden hänga ner från basplattan. Sladdlängden kan regleras genom att vira in/ut sladden i sladdgömman.
- Denna produkt är inte menad att användas av barn eller personer med reducerad fysisk eller mental kapacitet utan övervakning av en person som är ansvarig för deras säkerhet. Generellt rekommenderar vi att produkten förvaras utom räckhåll för barn.
- Var försiktig! Vidrör aldrig kannans metalltytor under eller efter användning. De är varma och kan orsaka brännskador. Lyft alltid kannan i handtaget. Håll alltid kannan upprätt så att du inte riskerar att spilla kokande vatten.
- Basplattan, vattenkokaren eller sladden får aldrig komma i kontakt med heta ytor (t.ex. spisplatta).
- Om vattenkokaren skulle slås på oavsiktligt kommer överhettningsskyddet att automatiskt stänga av vattenkokaren.
- Varning: Överfyll inte vattenkokaren! Vattnet kan koka över och orsaka skällning.
- Öppna inte locket när vattnet kokar.
- Kontrollera emellanåt att sladden inte är skadad.
- Om vattenkokaren visar några tecken på att vara trasig, sluta att använda den och lämna in den på en Braun serviceverkstad för reparation. Felaktiga eller okvalificerade reparationsarbeten kan orsaka olyckor eller skada användaren.
- Braun elektriska produkter motsvarar gällande säkerhetsföreskrifter.

Beskrivning

- a Kalkfilter
- b Lock
- c Knapp för att lossa locket
- d På/av strömbrytare
- e Vattennivåindikator
- f Lampa
- g Basplatta med sladdgömma

Max. kapacitet: 1,7 l vatten

Innan den tas i bruk

Innan du använder vattenkokaren första gången, fyll den med vatten till max. nivån och låt det koka upp. Töm vattenkokaren och upprepa.

Att börja använda vattenkokaren

- 1a Fyll vattenkokaren genom pipen med locket stängt eller
- 1b tryck på knappen för att lossa locket (c), öppna locket, fyll på med vatten och stäng locket igen (vattenkokaren fungerar inte om inte locket är stängt).
- 2 Placera vattenkokaren på den torra basplattan och anslut basplattan till ett eluttag.
- 3 Tryck på strömbrytaren (d), lampan tänds (öppna inte locket medan vattenkokaren är på).
- 4 När vattnet kokar stängs vattenkokaren automatiskt av. Du kan också stoppa värmningsprocessen när som helst genom att trycka på strömbrytaren (d).

Automatisk avstängning

Vattenkokaren stängs av när ...

- vattnet har kokat upp,
- när den inte innehåller något vatten (om den slås på av misstag),
- locket öppnas,
- den tas bort från basplattan.

Om kalkfiltret inte är installerat fördröjs den automatiska avstängningen.

Rengöring

- Dra alltid ut kontakten ur vägguttaget och låt apparaten svalna före rengöring.
- Rengör aldrig apparaten under rinnande vatten eller sänk ned den i vatten. Använd endast en fuktig trasa vid rengöring av kannans utsida. Använd inte stålull eller slipande rengöringsmedel. Små mängder diskmedel kan användas. Använd inte lösningsmedel som t.ex. alkohol, bensin eller bensen.
- Det borttagbara kalkfiltret rengörs lätt med en mjuk borste. Använd aldrig metallborste. Kalkfiltret kan diskas i diskmaskin.

Avkalkning

- Genom att avkalka vattenkokaren regelbundet förlänger du dess livstid.
- Koka upp 0,8 l vatten i vattenkokaren.
- Viktigt: Stäng av vattenkokaren och håll i ättikssprit (4% syra). Koka inte upp denna lösning då det finns risk för skällning.
- Låt blandningen av vatten och ättikssprit stå över natten.

Suomi

- Töm vattenkokaren och skölj insidan noggrant med friskt vatten. Fyll vattenkokaren med friskt vatten och koka det.
- Töm vattenkokaren och skölj den igen med friskt vatten.
- Om vattenkokaren fortfarande innehåller kalk, upprepa denna procedur.
- För att ta bort kalk från kalkfiltret, doppa den i utspädd ättiksprit.

Ändringar förbehålles.

När produkten är förbrukad får den inte kastas tillsammans med hushållssoporna. Avfallshantering kan ombesörjas av Braun servicecenter eller på din lokala återvinningsstation.



Garanti

Vi garanterar denna produkt för två år från och med inköpsdatum. Under garantitiden kommer vi utan kostnad, att avhjälpa alla brister i apparaten som är hänförliga till fel i material eller utförande, genom att antingen reparera eller byta ut hela apparaten efter eget gottfinnande.

Denna garanti gäller i alla länder där denna apparat levereras av Braun eller deras auktoriserade återförsäljare.

Garantin gäller ej: skada på grund av felaktig användning eller normalt slitage, liksom brister som har en försumbar inverkan på apparatens värde eller funktion. Garantin upphör att gälla om reparationer utförs av icke behörig person eller om Brauns originaldelar inte används.

För att erhålla service under garantitiden skall den kompletta apparaten lämnas in tillsammans med inköpskvittot, till ett auktoriserat Braun verkstad: www.service.braun.com.

Ring 020-21 33 21 för information om närmaste Braun verkstad.

Haluamme kiittää siitä, että hankkitte Braun-vedenkeitimen. Toivomme, että teille on Impressionistä paljon hyötyä ja iloa useiksi vuosiksi.

Lue käyttöohjeet huolellisesti ennen ensimmäistä käyttökertaa ja säilytä ne.

Tärkeää

- Tarkista, että verkkovirran jännite vastaa vedenkeitimen pohjaan merkittyä jännitettä. Kannua voi käyttää ainoastaan sen omassa kantaosassaan (g).
- Tämän laite on tarkoitettu vain kotilouskäyttöön.
- Keittimessä saa keittää vain vettä. Laitteella ei saa lämmittää maitoa eikä muuta nestemäistä ainetta.
- Käytä vedenkeitintä kuivalla, tasaisella ja tukevalla alustalla.
- Älä jätä verkkojohtoa roikkumaan työtason reunan yli. Johdon liian pituuden saa lyhennettyä kiertämällä se säilytystilaan.
- Tätä laitetta ei ole tarkoitettu lasten käyttöön. Tätä laitetta ei ole myöskään tarkoitettu henkilöiden, joilla on alentunut fyysinen tai psyykinen tila, käytettäväksi. Poikkeuksena, jos lapsi tai henkilö on hänen turvallisuudestaan vastaavan henkilön valvonnan alaisena. Suosittelemme, että laitteen tulee olla lasten ulottumattomissa.
- **Varoitus:** Älä koske käytön aikana ja sen jälkeen keittimen metallipintoja, sillä ne ovat kuumia ja voivat aiheuttaa palovammoja. Käytä kantokahvaa siirtäessäsi keitintä. Pidä keitintä aina pystyasennossa, jotta siitä ei roisku kiehuvaa vettä.
- Kantaosa, kannu tai verkkojohto ei saa olla kosketuksissa kuumien pintojen kanssa (esim. hellan levyt).
- Jos tyhjä vedenkeitin menee vahingossa päälle, ylikuumenemissuoja katkaisee virran automaattisesti. Sen jälkeen keittimen tulee antaa jäähtyä 10 minuuttia ennen kuin sen voi täyttää vedellä.
- **Varoitus:** Jos keitin on liian täynnä, vesi voi kiehua yli ja aiheuttaa palovammoja.
- Älä avaa kantta veden kiehuessa.
- Tarkista verkkojohto säännöllisesti mahdollisten vikojen vuoksi.
- Jos laitteessa ilmenee vikaa, lopeta sen käyttäminen ja vie se lähimpään valtuutettuun Braun-huoltooliikkeeseen korjattavaksi. Virheellinen, epäpätevä korjaustyö voi aiheuttaa vahinkoja tai vammoja käyttäjälle.
- Braunin sähkölaitteet täyttävät voimassa olevat turvallisuusmääräykset.

Laitteen osat

- a Kalkinsuodatin (irrotettava)
- b Kansi
- c Kannen vapautuspainike
- d Päälle/pois päältä -kytkin
- e Vesimäärän näyttö
- f Merkkivalo
- g Kantaosa, jossa verkkojohdon säilytys

Enimmäisvetoisuus: 1,7 l vettä

Ennen ensimmäistä käyttökertaa

Käyttäessäsi laitetta ensimmäistä kertaa, keitä täysi keittimellinen vettä kaksi kertaa. Tyhjennä vesisäiliö jokaisen käyttökerran jälkeen.

Laitteen käyttö

- 1a Täytä vedenkeitin nokasta kannen ollessa suljettu, tai
1b paina kannen vapautuspainiketta (c), avaa kansi, täytä vedellä ja sulje kansi uudelleen (vedenkeitin ei toimi kannen ollessa auki).
- 2 Aseta kannu kuivaan kantaosaan paikoilleen ja laita pistoke pistorasiaan.
- 3 Paina päälle/pois päältä -kytkintä (d), jolloin merkkivalo syttyy (älä avaa kantta, kun vedenkeitin on päällä).
- 4 Kun vesi on kiehunut, vedenkeitimen virta katkeaa automaattisesti. Keittimen virran voi myös itse katkaista milloin tahansa painamalla päälle/pois päältä -kytkintä (d).

Automaattinen virran katkaisu

- Vedenkeitin menee pois päältä, kun
- vesi on kiehunut,
 - se ei sisällä vettä (jos keitin menee vahingossa päälle),
 - kansi on auki,
 - kannu on otettu pois kantaosasta.

Jos kalkinsuodatin ei ole paikoillaan, automaattinen virrankatkaisu viivästyy.

Puhdistaminen

- Irrota aina laitteen sähköpistoke pistorasiasta ja anna laitteen jäähtyä ennen puhdistamista.
- Älä koskaan puhdista laitetta juoksevan veden alla äläkä anna sen pudota veteen. Puhdista keittimen ulkopinnat vain kostealla kankaalla. Älä käytä teräsvillaa tai hankaavia puhdistusaineita. Voit käyttää mietoa veden ja astianpesuaineen seosta. Älä käytä koskaan liuottimia kuten alkoholia, bensiniä tai bentseeniä.
- Irrotettavan suodattimen voi puhdistaa pehmeällä harjalla. Älä käytä metalliharjaa, Suodattimen voi pestä astianpesukoneessa.

Kalkinpoisto

- Vedenkeitimen eliniän pidentämiseksi, sille tulee tehdä kalkinpoisto säännöllisesti.
- Keitä 0,8 litraa vettä keittimessä.
- Tärkeää: Irrota pistoke pistorasiasta. Lisää 4 dl talousetikkaa (4%). Älä keitä seosta, keittäminen voi aiheuttaa kuumia roiskeita ja palovammoja.

- Jätä veden ja talousetikan seos vedenkeittimeen yön yli.
- Tyhjennä sitten keitin ja huuhtele se sisäpuolelta huolellisesti puhtaalla vedellä. Täytä vedenkeitin puhtaalla vedellä ja keitä vesi.
- Tyhjennä keitin ja huuhtele se uudelleen puhtaalla vedellä.
- Jos vedenkeitimessä on edelleen kalkkia, toista kalkinpoisto.
- Kalkinsuodattimen saa puhdistettua liottamalla sitä laimennetussa talousetikassa.

Oikeudet muutoksiin pidätetään.

Kun laite on tullut elinkaarensa päähän, säästä ympäristöä äläkä hävitä sitä kotitalousjätteen mukana. Hävitä tuote viemällä se Braun-huoltoliikkeeseen tai asianmukaiseen keräyspisteeseen.



Takuu

Tälle tuotteelle myönnämme 2 vuoden takuun ostopäivästä lukien Suomessa voimassa olevien alan takuehtojen TE90 mukaan. Takuuaikana korvataan veloituksetta kaikki viat, jotka aiheutuvat materiaaliavista tai valmistusvirheestä. Korvaus tapahtuu harkintamme mukaan korjaamalla, vaihtamalla viallinen osa tai vaihtamalla koko laite uuteen. Takuu on voimassa kaikkialla maailmassa sillä edellytyksellä, että laitetta myydään ko. maassa Braunin tai virallisen maahantuojan toimesta.

Takuun piiriin eivät kuulu seuraavat viat: viat, jotka johtuvat virheellisestä käytöstä, normaalista kulumisesta tai viat, jolla on vähäinen merkitys laitteen arvoon tai toimintaan. Takuun voimassaolo lakkaa, jos laitetta korjataan muualla kuin valtuutetussa Braun-huoltoliikkeessä tai jos laitteessa käytetään muita kuin alkuperäisiä varaosia.

Yksilöity ostokuitti riittää takuun voimassaolon osoittamiseksi: www.service.braun.com.

Lisätietoa takuuseen liittyvistä asioista saa asiakaspalvelukeskuksestamme numerosta 020-377 877.

Polski

Nasze wyroby zostały zaprojektowane tak, aby sprostać największym wymaganiom pod względem jakości, funkcjonalności i wzornictwa. Mamy nadzieję, iż będą Państwo w pełni zadowoleni z nowego urządzenia firmy Braun.

Przed uruchomieniem urządzenia prosimy z apoznać się z instrukcją obsługi.

Ważne

- Przed podłączeniem do sieci, prosimy sprawdzić, czy napięcie sieciowe odpowiada napięciu wskazanemu na spodzie urządzenia (g). Czajnik może być używany wyłącznie z dostarczoną podstawą (g).
- Czajnik przeznaczony jest wyłącznie do domowego użytku.
- W czajniku można gotować wyłącznie wodę, w żadnym wypadku mleko czy inne płyny.
- Stawiać czajnik na suchych, równych i stabilnych powierzchniach.
- Należy uważać, aby przewód zasilający nie zwisał z szafki/półki na której stoi czajnik.
- Urządzenie to nie może być używane przez dzieci lub osoby fizycznie lub umysłowo niepełnosprawne, jeśli nie znajdują się one pod nadzorem osoby odpowiedzialnej za ich bezpieczeństwo. Zalecamy przechowywać urządzenie w miejscu niedostępnym dla dzieci.
- **Środki ostrożności:** Podczas i po pracy czajnika, nie należy nigdy dotykać jego metalowych powierzchni ponieważ są gorące i mogą spowodować oparzenia. Aby przenieść czajnik należy trzymać go za rączkę. Zawsze trzymaj czajnik we właściwej pozycji do góry, aby uniknąć wylania się gotującej wody.
- Urządzenie należy przechowywać w miejscu niedostępnym dla dzieci.
- Należy uważać, aby podstawa, czajnik i przewód zasilający nie stykały się z gorącymi powierzchniami.
- Gdy przypadkowo włączymy pusty czajnik system zabezpieczający automatycznie odetnie zasilanie. W takim przypadku, zanim napełnimy czajnik wodą, należy odczekać 10 minut aż urządzenie ostygnie.
- **Uwaga:** nie przepelniać czajnika wodą! Podczas gotowania woda może pryskać powodując oparzenia.
- Podczas gotowania nie otwierać pokrywy czajnika.
- Regularnie sprawdzać stan przewodu zasilającego.
- Jeśli urządzenie wykazuje jakiegokolwiek wady, należy zaprzestać jego użytkowania i odnieść do autoryzowanego punktu napraw. Naprawy wykonane przez niewykwalifikowany personel mogą być przyczyną wypadków lub okaleczeń użytkownika.
- Urządzenia elektryczne firmy Braun są zgodne z obowiązującymi normami bezpieczeństwa.

Opis

- a Filtr (wymienny)
- b Pokrywka
- c Przycisk zwalniający pokrywkę
- d Włącznik

- e Wskaźnik poziomu wody
- f Lampka kontrolna
- g Podstawa ze schowkiem na kabel

Maksymalna pojemność: 1,7 l

Przed pierwszym użyciem

Przed pierwszym użyciem, czajnik należy wypełnić wodą i po zagotowaniu wylać wodę. Czynność należy wykonać dwa razy.

Sposób użycia

- 1a Napełnić czajnik wodą przy zamkniętej pokrywie, lub
- 1b nacisnąć przycisk zwalniający pokrywkę (c), otworzyć pokrywkę, napełnić czajnik wodą i zamknąć pokrywkę (czajnik nie włączy się przy otwartej pokrywce).
- 2 Umieścić czajnik na suchej podstawie i podłączyć ją do sieci.
- 3 Nacisnąć włącznik (d), zaświeci się lampka kontrolna (nie otwierać pokrywki, gdy urządzenie jest włączone).
- 4 Gdy woda się zagotuje, czajnik automatycznie wyłączy się. Można w każdej chwili zatrzymać proces gotowania przyciskając włącznik (d).

System automatycznego wyłączania się

Czajnik wyłącza się gdy:

- woda się zagotowała,
- w czajniku nie ma wody (gdy przypadkowo włączyliśmy czajnik),
- pokrywka jest otwarta,
- czajnik został zdjęty z podstawy.

Gdy filtr jest nie zamontowany, system automatycznego wyłączania będzie działał z opóźnieniem.

Czyszczenie

- Przed czyszczeniem czajnika zawsze wyłącz urządzenie z kontaktu i pozostaw do ostygnięcia.
- Nigdy nie czyść urządzenia pod bieżącą wodą, ani też nie zanurzaj w wodzie. Zewnętrzne powierzchnie czajnika można czyścić tylko wilgotną szmatką. Nie należy używać metalowej włny ani preparatów składających się z materiałów ściernych. Można użyć niewielkiej ilości płynu do mycia naczyń. Nigdy nie używaj żadnych rozpuszczalników, takich jak alkohol, benzyna lub benzen.
- Wymienny filtr może być wyczyszczony miękką szczotką; nigdy nie używaj do tego celu metalowej szczotki. Filtr nadaje się do mycia w zmywarce do naczyń.

Odkamienianie

- Aby móc jak najdłużej używać czajnika, należy go regularnie odkamieniać.
- Zagotować w czajniku 0,8 l wody.
- Ważne: Czajnik należy wyłączyć i dodać 0,4 litra octu 4%. Nie należy gotować zawartości ponieważ może to grozić oparzeniem.
- Mieszankę wody i octu należy zostawić w czajniku na noc.
- Opróżnić czajnik, wypłukać dokładnie czystą wodą. Następnie napełnić czajnik ponownie świeżą wodą i zagotować.
- Wylać wodę i jeszcze raz wypłukać urządzenie.
- Jeśli kamień w czajniku nadal się utrzymuje, należy czynność powtórzyć.
- Aby usunąć zanieczyszczenia z filtra można zanurzyć go w rozcieńczonym roztworze octu.

Zastrzega się prawo wprowadzania zmian.

Ten symbol oznacza, że zużytego sprzętu nie można wyrzucać łącznie z odpadami socjalnymi. Zużyty produkt należy zostawić w jednym z punktów zbiórki zużytego sprzętu elektrycznego i elektronicznego. Odpowiednie przetworzenie zużytego sprzętu zapobiega potencjalnym negatywnym wpływom na środowisko lub zdrowie ludzi, wynikającym z obecności składników niebezpiecznych w sprzęcie.



Warunki gwarancji

1. Procter & Gamble International Operations SA z siedzibą w Route de St-Georges 47, 1213 Petit Lancy 1 w Szwajcarii, gwarantuje sprawne działanie sprzętu w okresie 24 miesięcy od daty jego wydania Kupującemu. Ujawnione w tym okresie wady będą usuwane bezpłatnie, przez autoryzowany punkt serwisowy, w terminie 14 dni od daty dostarczenia sprzętu do autoryzowanego punktu serwisowego.
2. Kupujący może wysłać sprzęt do naprawy do najbliższej znajdującego się autoryzowanego punktu serwisowego lub skorzystać z pośrednictwa sklepu, w którym dokonał zakupu sprzętu. W takim wypadku termin naprawy ulegnie wydłużeniu o czas niezbędny do dostarczenia i odbioru sprzętu.
3. Kupujący powinien dostarczyć sprzęt w opakowaniu należycie zabezpieczonym przed uszkodzeniem. Uszkodzenia spowodowane niedostatecznym zabezpieczeniem sprzętu nie podlegają naprawom gwarancyjnym. Naprawom gwarancyjnym nie podlegają także inne uszkodzenia powstałe w następstwie okoliczności, za które Gwarant nie ponosi odpowiedzialności, w szczególności zawinione przez Poczty Polską lub firmy kurierskie.
4. Niniejsza gwarancja jest ważna jedynie z dokumentem zakupu i obowiązuje wyłącznie na terytorium Rzeczypospolitej Polskiej.
5. Okres gwarancji przedłuża się o czas od zgłoszenia wady lub uszkodzenia do naprawy sprzętu i zwrotnego postawienia go do dyspozycji Kupującego.
6. Naprawa gwarancyjna nie obejmuje czynności przewidzianych w instrukcji, do wykonania, których Kupujący zobowiązany jest we własnym zakresie i na własny koszt.
7. Ewentualne oczyszczenie sprzętu dokonywane jest na koszt Kupującego według cennika danego autoryzowanego punktu serwisowego i nie będzie traktowane jako naprawa gwarancyjna, chyba, że oczyszczenie jest niezbędne do usunięcia wady w ramach świadczeń objętych niniejszą gwarancją i nie stanowi czynności, o których mowa w p. 6.
8. Gwarancją nie są objęte:
 - a) mechaniczne uszkodzenia sprzętu spowodowane w czasie jego użytkowania lub w czasie dostarczania sprzętu do naprawy;
 - b) uszkodzenia i wady wynikłe na skutek:
 - używania sprzętu do celów innych niż osobisty użytek;
 - niewłaściwego lub niezgodnego z instrukcją użytkowania, konserwacji, przechowywania lub instalacji;
 - używania niewłaściwych materiałów eksploatacyjnych;
 - napraw dokonywanych przez nieuprawnione osoby; stwierdzenie faktu takiej naprawy lub samowolnego otwarcia plomb lub innych zabezpieczeń sprzętu powoduje utratę gwarancji;
 - przeróbek, zmian konstrukcyjnych lub używania do napraw nieoryginalnych części zamiennych;
 - c) części szklane, żarówki, oświetlenia;
 - d) ostrza i folie do golarzek oraz materiały eksploatacyjne.
9. Bez nazwy, modelu sprzętu i daty jego zakupu potwierdzonej pieczęcią i podpisem sprzedawcy albo paragonu lub faktury zakupu z nazwą i modelem sprzętu, karta gwarancyjna jest nieważna.
10. Niniejsza gwarancja na sprzedany towar konsumpcyjny nie wyłącza, nie ogranicza ani nie zawieszają uprawnień Kupującego wynikających z niezgodności towaru z umową.

Český

Děkujeme vám, že jste si zakoupili rychlovarnou konvici Braun. Doufáme, že s ní budete díky jejímu designu a funkci rychlého varu po mnoho let spokojeni.

Před prvním použitím si pečlivě přečtěte tento návod k obsluze a uschovejte si jej pro budoucí použití.

Důležité

- Ujistěte se, zda napětí v síti odpovídá napětí uvedenému na spodku rychlovarné konvice. Konvice se smí používat pouze s přiloženou základnou (g).
- Tento přístroj je určen výhradně pro domácí použití.
- Tuto konvici používejte pouze pro ohřev vody.
- Konvici provozujte pouze na suché, vodorovné a stabilní podložce.
- Nikdy nenechávejte viset kabel síťového přívodu dolů z pracovní desky. Délku kabelu lze zkrátit jeho navinutím do prostoru pro uložení síťového přívodu.
- Přístroj nesmí používat děti ani osoby se sníženými fyzickými nebo psychickými schopnostmi bez dohledu osoby, která je zodpovědná za jejich bezpečnost. Obecně je doporučeno uchovávat přístroj mimo dosah dětí.
- **Upozornění:** Během a po skončení provozu se nikdy nedotýkejte kovových částí konvice, protože mohou být velmi horké a mohou vás popálit. Při přenášení držte konvici pouze za její držadlo. Vždy ji držte ve svislé poloze, aby náhodně nevytekla vařící voda.
- Základna, konvice ani síťový přívod se nesmí dostat do styku s horkými předměty (např. s plotýnkou sporáku).
- V případě, že se omylem zapne prázdná konvice, zajistí ochrana před přehřátím její automatické vypnutí.
- V tomto případě nechejte konvici 10 minut vychladnout, než ji naplníte vodou.
- **Upozornění:** Konvici nepřehřívajte! Voda by mohla překypět a mohli byste se opařit.
- Neotvírejte víčko, pokud se voda vaří.
- Pravidelně kontrolujte, zda není poškozen síťový přívod.
- Jestliže zpozorujete jakékoliv poškození, přestaňte rychlovarnou konvici používat a předejte ji do autorizovaného servisního střediska Braun k opravě. Nesprávná nebo neodborná oprava může vést k nehodě a poškození či poranění uživatele.
- Elektrické přístroje Braun splňují všechny příslušné bezpečnostní předpisy.

DŮLEŽITÉ:

Před prvním použitím je nutné všechny části přístroje a příslušenství, přicházející do styku potravinami, důkladně omýt horkou vodou s kuchyňským saponátem a opláchnout pitnou vodou.

Popis

- a Filtr proti usazování vodního kamene (vyjímatelný)
- b Víko
- c Tlačítko pro uvolnění víka
- d Spínač zapnutí/vypnutí
- e Indikace hladiny vody

- f Kontrolka
- g Základna s prostorem pro navinutí síťového přívodu

Max. kapacita: 1,7 l vody

Před prvním použitím

Před prvním použitím naplňte konvici dvakrát čistou vodou po maximální úroveň a nechte vodu povařit. Po každém varu vodu vylijte.

Uvedení do provozu

- 1a Naplňte konvici vodou skrz hubici při zavřeném víku, nebo:
 - 1b Stiskněte tlačítko pro uvolnění víka (c), víko otevřete, naplňte konvici vodou a víko opět uzavřete (z bezpečnostních důvodů konvice nebude fungovat, je-li víko otevřeno).
- 2 Umístěte konvici na suchou základnu a základnu připojte k síti.
- 3 Stiskněte spínač zapnutí/vypnutí (d), kontrolka se rozsvítí (neotevírejte víko, když je konvice zapnuta).
- 4 Když je voda vroucí, konvice se automaticky vypne. Proces ohřevu můžete kdykoli zastavit stisknutím spínače zapnutí/vypnutí (d).

Funkce automatického vypnutí

Rychlovarná konvice se vypne v následujících případech:

- voda se vaří,
- v konvici není voda (při neúmyslném zapnutí),
- víko je otevřeno,
- konvice je sejmuta ze základny

Není-li nasazen filtr proti usazování vodního kamene, provede se automatické vypnutí později.

Čištění

- Před čištěním odpojte základnu od sítě vytažením síťové vidlice ze zásuvky a konvici nechte vychladnout.
- Přístroj neumývejte pod tekoucí vodou, ani jej neponořujte do vody. Povrch konvice a základnu pouze otřete navlhčeným hadříkem. Můžete použít malé množství prostředku na mytí nádobí. Nepoužívejte brusné čisticí prostředky ani ocelovou vlnu. Nikdy nepoužívejte rozpouštědla, líh, benzin apod.
- Vyjímatelný filtr proti vodnímu kameni lze vyčistit jemným kartáčkem. Nepoužívejte kovový kartáček. Filtr můžete mýt i v myčce nádobí.

Odvápňování

- Aby se nezkrátila životnost konvice, je třeba ji pravidelně odvápnovat.
- Dejte do konvice vařit 0,8 l vody.
- Důležité: Vypněte konvici a přidejte 0,4 l běžného

Slovenský

potravinářského octa (4–5%). Nevařte, obsah by mohl vystřikovat a mohlo by dojít k opaření.

- Ponechte tento roztok vody a octa v konvici přes noc.
- Konvici vylijte a vnitřek důkladně vypláchněte čistou vodou. Naplňte konvici čistou vodou a vodu převařte.
- Konvici vyprázdněte a znovu ji vypláchněte čistou vodou.
- Pokud nějaký vodní kámen stále ještě zůstává, celý postup opakujte.
- Také filtr proti vodnímu kameni můžete odvápnit jeho ponořením do octové vody.

Změny vyhrazeny bez předchozího upozornění.

Po skončení životnosti neodhazujte prosím tento výrobek do běžného domovního odpadu. Můžete jej odevzdat do servisního střediska Braun nebo na příslušném sběrném místě zřízeném dle místních předpisů.



Záruka

Poskytujeme dvojletou záruku na výrobek s platností od data jeho zakoupení. V záruční lhůtě bezplatně odstraníme všechny vady přístroje zapříčiněné chybou materiálu nebo výroby, a to buď formou opravy, nebo výměnou celého přístroje (podle našeho vlastního uvážení). Uvedená záruka je platná v každé zemi, ve které tento přístroj dodává společnost Braun nebo její pověřený distributor.

Záruka se netýká následujících případů: poškození zapříčiněné nesprávným použitím, běžné opotřebování (například plátků holicího strojků nebo pouzdra zastříhávače), jakož i vady, které mají zanedbatelný dosah na hodnotu nebo funkci přístroje. Pokud opravu uskuteční neautorizovaná osoba a nebudou-li použity původní náhradní díly společnosti Braun, platnost záruky bude ukončena.

Pokud v záruční lhůtě požadujete provedení servisní opravy, odevzdejte celý přístroj s potvrzením o nákupu v autorizovaném servisním středisku společnosti Braun nebo jej do střediska zašlete.

Ďakujeme vám, že ste si zakúpili rýchlovarnú kanvicu Braun. Dúfame, že s ňou budete vďaka jej dizajnu a funkcii rýchleho varu veľa rokov spokojný.

Pred prvým použitím si starostlivo prečítajte tento návod na použitie a uschovajte si ho pre prípadné budúce použitie.

Dôležité

- Presvedčite sa, či napätie vo vašej elektrickej sieti zodpovedá napätiu uvedenému na spodku rýchlovarnej kanvice. Kanvica sa môže používať výhradne s priloženou základňou (g).
- Toto zariadenie je určené výhradne pre domáce použitie.
- Túto kanvicu používajte výhradne pre ohrev vody.
- Kanvicu prevádzkujte výhradne na suchej, vodotrvnkej a stabilnej podložke.
- Nikdy nenechávajte visieť sieťovú šnúru dolu z pracovnej dosky. Dĺžku šnúry je možné skrátiť jej navinutím do priestoru pre uloženie sieťovej šnúry.
- Tento prístroj nie je určený pre deti a osoby so zníženými fyzickými a mentálnymi schopnosťami, ak pri jeho používaní nie sú pod dozorom osoby, ktorá je zodpovedná za ich bezpečnosť. Vo všeobecnosti odporúčame, aby ste prístroj uchovávali mimo dosahu detí.
- **Upozornenie:** Počas prevádzky a tiež po jej skončení sa nikdy nedotýkajte kovových častí kanvice, pretože môžu byť veľmi horúce a mohlo by dôjsť k vzniku popálenia. Pri prenášaní držte kanvicu iba za jej držadlo. Vždy ju držte vo zvislej polohe, aby z nej náhodne nevytiekla vriaca voda.
- Základňa, kanvica ani sieťová šnúra sa nesmú dostať do styku s horúcimi predmetmi (napr. s platničkou sporáka).
- V prípade, že sa omylom zapne prázdna kanvica, automatická ochrana pred prehriatím zabezpečí jej automatické vypnutie.
- V tomto prípade nechajte kanvicu 10 minút vychladnúť, než ju naplníte vodou.
- **Upozornenie:** Kanvicu neprepĺňajte! Voda by mohla vykipieť a mohli by ste sa obariť.
- Neotvárajte veko, pokiaľ sa voda varí.
- Pravidelne kontrolujte, či nie je poškodená sieťová šnúra.
- Ak spozorujete akékoľvek poškodenie, prestaňte rýchlovarnú kanvicu používať a pred ďalším použitím ju nechajte skontrolovať, prípadne opraviť v autorizovanom servisnom stredisku Braun. Nesprávna alebo neodborná oprava môže spôsobiť úraz a poškodenie či poranenie užívateľa.
- Elektrické zariadenia Braun spĺňajú všetky príslušné bezpečnostné predpisy.

Dôležité:

Pred prvým použitím je nutné všetky časti prístroja a príslušenstva, prichádzajúce do styku potravinami, dôkladne omyť horúcou vodou s kuchynským saponátom a opláchnuť pitnou vodou.

Popis

- a Filter proti usadzovaniu vodného kameňa (vyberateľný)
- b Veko
- c Tlačidlo pre uvoľnenie veka
- d Ovládač zapnutia/vypnutia
- e Indikácia hladiny vody
- f Kontrolka
- g Základňa s priestorom pre navinutie sieťovej šnúry

Max. kapacita: 1,7 l vody

Pred prvým použitím

Pred prvým použitím naplňte kanvicu dvakrát čistou vodou po maximálnu úroveň a nechajte vodu povariť. Po každom cykle varu vodu vylejte.

Uvedenie do prevádzky

- 1a Naplňte kanvicu vodou cez nalievací otvor pri zatvorenom veku, alebo:
- 1b Stlačte tlačidlo pre uvoľnenie veka (c), veko otvorte, naplňte kanvicu vodou a veko znova uzatvorte (z bezpečnostných dôvodov kanvica nebude fungovať, ak je veko otvorené).
- 2 Umiestnite kanvicu na suchú základňu a základňu pripojte k elektrickej sieti.
- 3 Stlačte ovládač zapnutia/vypnutia (d), kontrolka sa rozsvieti (neotvárajte veko, keď je kanvica zapnutá).
- 4 Keď voda dosiahne bod varu, kanvica sa automaticky vypne. Proces ohrevu môžete kedykoľvek zastaviť stlačením ovládača zapnutia/vypnutia (d).

Funkcia automatického vypnutia

Rychlovarná kanvica sa vypne aj v nasledujúcich prípadoch:

- keď voda vrie,
- keď v kanvici nie je voda (pri neúmyselnom zapnutí),
- keď je otvorené veko,
- keď kanvica nie je položená na základni.

Ak nie je nasadený filter proti usadzovaniu vodného kameňa, automatické vypnutie sa vykoná neskoršie.

Čistenie

- Pred čistením odpojte základňu od elektrickej siete vytiahnutím vidlice sieťovej šnúry zo zásuvky a kanvicu nechajte vychladnúť.
- Zariadenie neumývajte pod tečúcou vodou, ani ho neponárajte do vody. Povrch kanvice a základňu čistite iba mierne navlhčenou handričkou. Môžete použiť malé množstvo prostriedku na umývanie riadu. Nepoužívajte brusné čistiace prostriedky ani oceľovú čistiacu vlnu. Nikdy nepoužívajte rozpúšťadlá, lieh, benzín a podobne.
- Vyberateľný filter proti vodnému kameňu je možné vyčistiť jemnou kefkou. Nepoužívajte kovové kefky. Filter môžete vyčistiť aj v umývačke riadu.

Odvápnovanie

- Aby sa neskrátila životnosť kanvice, je potrebné ju pravidelne odvápnovať.
- Dajte do kanvice variť 0,8 l vody.
- Dôležité: Vypnite kanvicu a pridajte 0,4 l bežného potravinárskeho octu (4-5%). Nevarte, obsah by mohol vystrkovať von a mohlo by dôjsť k obareniu.
- Ponechajte tento roztok vody a octu v kanvici cez noc.
- Kanvicu vyprázdňte a vnútro dôkladne vypláchnite čistou vodou. Naplňte kanvicu čistou vodou a vodu prevarte.
- Kanvicu vyprázdňte a znova ju dôkladne vypláchnite čistou vodou.
- Ak v kanvici napriek vykonanému postupu zostal ešte vodný kameň, celý postup opakujte.
- Môžete tiež odvápníť filter proti vodnému kameňu jeho ponorením do octovej vody.

Právo na zmeny vyhradené.

Po skončení životnosti neodhadzujte zariadenie do bežného domového odpadu. Zariadenie odovzdajte do servisného strediska Braun alebo na príslušnom zbernom mieste zriadenom podľa miestnych predpisov a noriem.



Záruka

Poskytujeme dvojročnú záruku na výrobok s platnosťou od dátumu jeho zakúpenia. V záručnej lehote bezplatne odstránime všetky poruchy prístroja zapríčinené chybou materiálu alebo výroby, a to buď formou opravy, alebo výmenou celého prístroja (podľa nášho vlastného uváženia). Uvedená záruka je platná v každom štáte, v ktorom tento prístroj dodáva spoločnosť Braun alebo jej poverený distribútor.

Záruka sa netýka nasledujúcich prípadov: poškodenie zapríčinené nesprávnym použitím, normálne opotrebovanie (napríklad plátkov holiaceho strojčeka alebo puzdra zastríhávača), ako aj poruchy, ktoré majú zanedbateľný účinok na hodnotu alebo funkciu prístroja. Ak opravu uskutoční neautorizovaná osoba a ak sa nepoužijú pôvodné náhradné súčiastky spoločnosti Braun, platnosť záruky bude ukončená. Ak v záručnej lehote požadujete vykonanie servisnej opravy, odovzdajte celý prístroj s potvrdením o nákupe v autorizovanom servisnom stredisku spoločnosti Braun alebo ho do strediska zašlite.

Slovenski

Zahvaljujemo se vam za nakup grelnika vode Braun. Želimo si, da bi vam njegov moderni dizajn in hitro gretje vode prinesla veliko zadovoljstva skozi vrsto let.

Pred prvo uporabo natančno preberite navodila in jih shranite, da vam bodo lahko v pomoč tudi v prihodnje.

Pomembna opozorila

- Preden grelnik priključite na električno omrežje, preverite, če napetost omrežja ustreza tisti, ki je navedena na dnu grelnika. Grelnik lahko uporabljate le s priloženim podstavkom (g).
- Grelnik je namenjen izključno uporabi v gospodinjstvu.
- Grelnik lahko uporabljate samo za gretje vode.
- Površina, na kateri uporabljate grelnik, mora biti suha, ravna in trdna.
- Priključna vrstica ne sme viseti čez delovni pult. Njeno dolžino lahko skrajšate tako, da jo zvijete v prostor za shranjevanje v podstavku.
- Ta naprava ni namenjena, da bi jo uporabljali otroci ali osebe z zmanjšano fizično in umsko sposobnostjo, razen pod nadzorom osebe odgovorne za njihovo varnost. Na splošno priporočamo, da napravo hranite izven dosega otrok.
- Opozorilo: Med in neposredno po uporabi se ne smete dotikati vročih kovinskih površin grelnika, ker se lahko opečete ali poparite. Grelnik lahko prenašate samo tako, da ga držite za ročaj. Grelnik držite pokončno, da se vrela voda ne razlije.
- Podstavek, grelnik in priključna vrstica ne smejo priti v stik z vročimi površinami (na primer kuhalno ploščo).
- Če pomotoma vklopite prazen grelnik, se bo s pomočjo zaščite pred pregretjem samodejno izklopil. V tem primeru počakajte 10 minut, da se ohladi, šele nato ga lahko napolnite z vodo.
- Opozorilo: Grelnika ne smete napolniti z vodo preko oznake. Voda bi lahko med vrenjem prekipela preko roba in povzročila opekline.
- Medtem ko voda vre, ne odpirajte pokrova.
- Redno preverjajte, če je priključna vrstica nepoškodovana.
- Če opazite kakršno koli poškodbo ali napako v delovanju naprave, jo prenehajte uporabljati in jo odnesite na pooblaščen Braunov servis, kjer vam jo bodo popravili. Nepravilno ali nestrokovno popravilo lahko privede do nesreče ali poškodbe uporabnika.
- Braunove električne naprave so skladne z veljavnimi varnostnimi standardi.

Opis

- a Filter za vodni kamen (odstranljiv)
- b Pokrov
- c Gumb za sprostitvev pokrova
- d Tipka za vklop/izklop
- e Indikator nivoja vode
- f Kontrolna lučka
- g Podstavek s prostorom za shranjevanje priključne vrvice

Maksimalna kapaciteta: 1,7 l vode

Pred prvo uporabo

Pred prvo uporabo grelnik dvakrat napolnite z vodo do najvišjega nivoja in pustite, da se segreje. Ko voda zavre, grelnik obakrat izpraznite.

Uporaba

- 1a Grelnik napolnite z vodo skozi odprtino za nalivanje, pri čemer je pokrov zaprt; ali pa.
- 1b Pritisnite na gumb za sprostitvev pokrova (c), odprite pokrov, nalijte vodo in pokrov ponovno zaprite (iz varnostnih razlogov grelnik ne deluje, če je pokrov odprt).
- 2 Vrč postavite na suh podstavek in priključite grelnik na električno omrežje.
- 3 Pritisnite tipko za vklop/izklop (d); zasveti kontrolna lučka (ko je grelnik vklopljen, ne smete odpirati pokrova).
- 4 Ko voda zavre, se grelnik samodejno izklopi. Segrevanje vode lahko kadar koli prekinete, tako da pritisnete tipko za vklop/izklop (d).

Samodejni izklop

Grelnik se samodejno izklopi,

- ko voda zavre,
- če v vrču ni vode (v primeru nenamerne vklopa),
- če odprete pokrov,
- če vrč vzamete s podstavka.

Če filter za vodni kamen ni nameščen, pride do zakasnitve samodejnega izklopa.

Čiščenje

- Pred čiščenjem napravo vedno izključite iz električnega omrežja in počakajte, da se ohladi.
- Naprave ne smete čistiti pod tekočo vodo ali je potopiti v vodo. Zunanje površine grelnika očistite z vlažno krpo. Nanesete lahko tudi majhno količino sredstva za pomivanje posode. Ne uporabljajte gobic iz jeklene žice ali abrazivnih sredstev. Pri čiščenju ne smete uporabljati topil, kot so alkohol, bencin ali benzen.
- Odstranljivi filter za vodni kamen očistite z mehko ščetko; kovinska ščetka ni primerna. Filter za vodni kamen lahko pomivate v pomivalnem stroju.

Odstranjevanje vodnega kamna

- Z rednim odstranjevanjem vodnega kamna boste podaljšali življenjsko dobo grelnika.
- V grelniku zavrite 0,8 l vode.
- Pomembno: Grelnik izklopite in dodajte 0,4 l kisa, ki se uporablja v gospodinjstvu (s 4–5 % kisline). Vsebine ne smete zavreti, ker se lahko pri tem poparite.
- Mešanico vode in kisa pustite v grelniku čez noč.

Hrvatski

- Nato spraznite vrč in njegovo notranjost temeljito sperite s svežo vodo. Grelnik napolnite s svežo vodo in jo zavrite.
- Grelnik izpraznite in ga ponovno sperite s svežo vodo.
- Če so v vrču še vedno ostanki vodnega kamna, postopek ponovite.
- Tudi s filtra lahko odstranite vodni kamen tako, da ga namakate v razredčenem kislu.

Pridržujemo si pravico do sprememb brez predhodnega opozorila.

Odslužene naprave ne smete odvreči skupaj z gospodinjstvi odpadki. Odnosite jo v Braunov servisni center ali na ustrezno zbirno mesto v skladu z veljavnimi predpisi.



Garancijski list

Za izdelek velja dveletna garancija, ki začne veljati z datumom izročitve blaga. Proizvajalec jamči, da bo izdelek deloval v garancijskem roku ob pravilni uporabi v skladu z njegovim namenom in priloženimi navodili. V garancijski dobi bomo brezplačno odpravili vse okvare izdelka, ki so posledica napak v materialu ali izdelavi, tako da vam bomo izdelek po naši presoji popravili ali v celoti zamenjali.

Če pooblaščen servis vašega izdelka ne popravi v 45 dneh, imate pravico zahtevati nov izdelek. Za sprejem v reklamacijo se šteje dan, ko je izdelek sprejet v pooblaščen servis ali v trgovino, kjer ste izdelek kupili.

Čas zagotavljanja servisa, vzdrževanja, nadomestnih delov in priklonih aparatov je 3 leta po preteku garancijskega roka.

Popravila na domu zaradi zahtevnosti in neprenosljivosti sodobne servisne opreme in razpoložljivosti rezervnih delov niso mogoča. Garancija velja na območju Republike Slovenije, pa tudi v vseh državah, kjer izdelek dobavlja podjetje Braun ali njegov pooblaščen distributer.

Garancija ne izključuje pravic potrošnika, ki izhajajo iz odgovornosti prodajalca za napake na blagu.

Garancija ne velja:

- Za okvare, ki so posledica nepravilne uporabe, normalne obrabe ali rabe oziroma napake, ki imajo zanemarljiv učinek na vrednost in delovanje izdelka.
- Ob vsakem posegu nepooblaščen osebe ali kakršnekoli druge predelave izdelka in če pri popravilu niso uporabljeni originalni Braunovi rezervni deli.

Za popravilo v garancijski dobi celotno napravo skupaj z računom in/ali izpolnjenim garancijskim listom odnesite ali pošljite na pooblaščen servisni center Braun:

Jože Ježek

Cesta 24. junija 21

1231 črnuče – Ljubljana

Tel. št.: +386 1 561 66 30

E-mail: jezektrg.servis@siol.net

Za dodatne informacije smo vam na voljo na brezplačni telefonski številki 080 2822.

Zahvaljujemo na kupnji grijača vode Braun. Nadamo se da će Vam naš dizajn i mogućnost iznimno brzog zagrijavanja vode pružiti niz godina užitka.

Prije prve upotrebe, pomno pročitajte uputstva i sačuvajte ih kako biste uvijek mogli pronaći sve potrebne informacije o svojem uređaju.

Važno

- Prije uključivanja u izvor električne energije, provjerite odgovara li vaš napon onome koji je otisnut na dnu uređaja. Grijač se napaja isključivo preko baze (g).
- Ovaj uređaj je namijenjen isključivo za uporabu u domaćinstvu.
- Koristite ga isključivo za grijanje vode.
- Uređaj pri radu treba biti na suhoj, ravnoj i stabilnoj površini.
- Pripazite da kabel ne visi niz radnu površinu. Iskoristite mogućnost da ga po potrebi skratite namotavanjem u spremniku za kabel u bazi.
- Nije predviđeno da ovaj uređaj koriste djeca ili osobe smanjenih fizičkih ili mentalnih sposobnosti, osim ako ih ne nadgleda osoba odgovorna za njihovu sigurnost. Općenito, preporučamo da ovaj uređaj držite van doseg a djece.
- Upozorenje: Za vrijeme i nakon rada metalne površine grijača se zagrijavaju pa preporučujemo da ih ne dodirujete jer mogu izazvati opekotine. Držite ga isključivo za dršku. Uvijek ga držite uspravno, da izbjegnute izlijevanje kipuće vode.
- Pripazite da baza, vrč i kabel ne dotiču vrela površine (npr. nemojte ih ostavljati na sobnoj peći i sl.)
- Ako se uređaj slučajno upali, a vrč je prazan, zaštita od pregrijavanja će ga automatski isključiti. U tom slučaju, prije ulijevanja vode pustite vrč da se ohladi 10-ak minuta.
- Upozorenje: Pazite da ne prepunite vrč, jer prevelika količina uzavrele vode može dovesti do prelijevanja vode vani i posljedično do opekotina.
- Dok voda ključa, ne otvarajte poklopac.
- Redovito provjeravajte stanje kabela, radi mogućih oštećenja.
- Ukoliko postoje nepravilnosti u radu uređaja, nemojte ga koristiti i donesite ga u ovlaštenu servis. Nepravilno ili neovlašteno popravlanje uređaja može izazvati nezgodu i / ili ozljede osobe koja ga koristi.
- Električni aparati Braun udovoljavaju svim standardima sigurnosti.

Opis

- a Filter za kamenac (odvojiv)
- b Poklopac
- c Prekidač za otvaranje poklopca
- d Prekidač za uključivanje/isključivanje (on/off)
- e Pokazatelj razine vode
- f Pilot lampica
- g Baza sa spremnikom za kabel

Maksimalni kapacitet: 1.7 l vode

Prije prve uporabe

Prije prvog korištenja, dva puta napunite vrč do maksimalne razine i pustite da voda proključa. Nakon što proključa, svaki put ispraznite vodu.

Korištenje

- 1a Napunite vrč kroz kljun ne podižući poklopac, ili:
1b Pritisnite prekidač za otvaranje poklopca (c), otvorite poklopac, napunite vrč vodom i ponovno zatvorite poklopac (zbog sigurnosnih razloga uređaj neće raditi ako je poklopac otvoren)
- 2 Stavite vrč na suhu površinu i uključite bazu.
- 3 Pritisnite prekidač za uključivanje/isključivanje (d), tada će se upaliti pilot lampica (kada uključite aparat, više ne otvarajte poklopac).
- 4 Kada voda zavri, uređaj se automatski isključuje. Isto tako i Vi sami možete u svakom trenutku zaustaviti proces grijanja, samo pritisnite prekidač za uključivanje/isključivanje (d).

Automatsko isključivanje

Uređaj se sam isključuje kada je ...

- voda proključala,
- vrč bez vode (kod slučajnog uključivanja),
- otvoren poklopac,
- vrč skinut s baze.

Ukoliko nema filtera za kamenac, do automatskog isključivanja doći će sa zakašnjenjem.

Čišćenje

- Prije čišćenja uvijek isključite uređaj i pustite ga da se ohladi.
- Nikada ga nemojte čistiti pod tekućom vodom ili ga uranjati u vodu. Vanjske površine čistite vlažnom krpom. Nemojte koristiti čeličnu vunu ili jaka sredstva za čišćenje. Nikada nemojte koristiti sredstva poput alkohola, benzina ili acetona.
- Odvojivi filter za kamenac možete čistiti mekanom četkicom, ali pripazite da ne bude metalna. Isto tako ga možete oprati u perilici za suđe.

Čišćenje kamenca

- Kako bi uređaju produjili radni vijek, redovito ga morate čistiti od kamenca.
- Zagrijte 0.8 l vode u vrču.
- Važno: Isključite uređaj i dodajte 0.4 l vinskog octa za domaćinstvo (4-5% kiseline). Nemojte to prokuhavati jer može doći do izlivanja tekućine i opasnosti od opekotina.

- Ostavite mješavinu vode i octa da odstoji u vrču preko noći.
- Potom ispraznite vrč i dobro ga isperite svježom vodom. Zatim napunite svježom vodom i pustite da proključa.
- Ispraznite vrč i ponovno ga isperite svježom vodom.
- Ukoliko još uvijek ima kamenca, ponovite cijeli postupak.
- Kako biste uklonili kamenac s filtera, možete ga namočiti u razblaženi vinski ocat.

Podložno promjenama bez prethodne najave.

Jamstvo

Za ovaj proizvod jamčimo jamstveno razdoblje od 2 godine od dana kupnje. U okviru tog razdoblja besplatno ćemo otkloniti bilo kakvu neispravnost uređaja do koje je došlo zbog zamora materijala ili pogrešaka u radu ili popravkom ili zamjenom uređaja ovisno o procjeni.

Ovo jamstvo vrijedi za svaku zemlju u kojoj ovaj uređaj distribuira Braun ili njegov ovlašten distributer.

Ovo jamstvo ne pokriva: štetu nastalu zbog nepravilne upotrebe, normalno trošenje materijala (npr. u slučaju trošenja mrežice na uređaju za brijanje), kao i oštećenja koja imaju neosporan utjecaj na vrijednost ili rad uređaja. Jamstvo prestaje vrijediti ako popravke vrše neovlaštene osobe te ako se ne koriste originalni Braunovi dijelovi.

Ako tijekom jamstvenog razdoblja zatrebate servis, donesite ili pošaljite cijeli uređaj zajedno s računom na adresu Braunovog ovlaštenog servisnog centra.

Servisna mjesta:

Poštovani, u koliko niste u mogućnosti riješiti Vaš problem putem priložene servisne mreže, molimo Vas da nazovete broj 091 66 01 777 kako bi dobili daljnje upute.

Singuli d.o.o., 10000, Zagreb, Primorska 3,

☎ 01 37 72 644, 01 66 01 777

Elektromehaničarski obrt „Marković“, 42000, Varaždin, K.Filića 9, ☎ 042 21 05 88

Elektromehaničarski obrt „Marković“, 42240, Ivanec, Mirka Maleza 39, ☎ 042 78 42 99

ELMIN vl. Božidar Jakupanec, 48350, durdevac, Rudera Boškovića 20, ☎ 048 81 33 65

Obrt za trgovinu i servis „Ježić color servis“ vl. Alen Jurić, 43000, Bjelovar, Petra Zrinskog 13,

☎ 043 24 35 00

TI-SAN d.o.o., 33000, Virovitica, Strossmayerova 9, ☎ 033 80 04 00

G-SERVIS d.o.o., 33520, Slatina, Grigora Viteza 2, ☎ 033 55 25 29

Kumex d.o.o., 31000, Osijek, Prolaz J.Leovića 5, ☎ 031 37 34 44

Konikom d.o.o., 31000, Osijek, Jablanova 43,
☎ 031 49 48 85
RTV servis vl. Mijo Kalaica, 34310, Pleternica,
A.M.Relković 6, ☎ 034 25 20 00
Sorić elektronika, 44000, Sisak, A.Stračevića 35,
☎ 044 54 91 17
E.E.K.A., 51000, Rijeka, Baštijanova 36,
☎ 051 22 84 01
Čulig d.o.o., 47000, Karlovac, Banija 2,
☎ 047 41 59 55
Tehno - Jelčić, vl. Josip Jelčić, 22000, šibenik, 8.
DAL. UDAR. BRIGADE 71, ☎ 022 34 02 29
ALTA d.o.o., 23000, ZADAR, Vukovarska 3c,
☎ 023 32 76 66
Merc & Dujmović, 21000, SPLIT, Alojza Stepinca 6,
☎ 021 53 77 80

Magyar

Köszönjük, hogy a Braun termékét, az Aqua-t választotta! Reméljük, hogy a vízfóralló formatervezése, valamint a gyors forralási idő hosszú éveken át szerez majd örömet Önnek.

Az első használat előtt gondosan olvassa el a használati utasítást és őrizze meg továbbra is esetleges jövőbeni használat céljából.

Fontos!

- Győződjön meg róla, hogy az Önnél található hálózati feszültség értéke megegyezik a vízfóralló alján feltüntetett feszültséggel. A vízfórallót csak a hozzá tartozó eredeti aljzattal (g) használja!
- A vízfórallót kizárólag háztartásban történő használatra tervezték.
- **Csak és kizárólag víz** forralására használható!
- Kizárólag száraz, sima, rögzített felületre helyezze használja a vízfórallót!
- Ügyeljen arra, hogy a vezeték mindig a munkafelületen maradjon. A vezeték hossza csökkenthető oly módon, hogy felcsavarjuk és a vezeték tárolóba helyezzük. Tartsa a vízfórallót olyan helyen, ahol gyermekek nem férhetnek hozzá.
- A készüléket mozgássérültek, szellemi vagy értelmi fogyatékosságban szenvedő gyermekek vagy személyek, – kizárólag a biztonságukért felelős felügyelet mellett használják! Javasoljuk, hogy a terméket gyermekektől elzárva tartsa!
- Az aljzat, a vízfóralló kanna, valamint a vezeték soha nem érintkezhet forró felülettel (mint pl. a főzőlapok).
- Ha a vízfórallót véletlenül üresen kapcsolja be, a túlfűtést megakadályozó védőrendszer automatikusan kikapcsolja a kannát. Ebben az esetben hagyja a vízfórallót hűlni 10 percig mielőtt megtöltené vízzel.
- Figyelmeztetés: Ügyeljen rá, hogy a vízfórallót ne töltsé túl! Ebben az esetben a víz túlforrhat, és így fennáll a forrázás veszélye.
- Ne nyissa fel a vízfóralló fedelét működés közben!
- Működés közben a vízfóralló felmelegszik. Ezért csak a fogantyút használja a kanna mozgatásához. Tartsa vízszintesen a forralót, ne döntse meg, mert úgy esetleg kifolyhat a víz.
- Rendszeresen ellenőrizze a vezeték épségét!
- Amennyiben a vízfóralló működésében bármiféle elváltozást észlel, ne használja tovább! Javíttassa meg Braun szakszervízben. A nem megfelelő, illetve hozzá nem értő kéz által végzett javítási munkák balesetet, sérülést okozhatnak. A Braun elektromos berendezései megfelelnek a biztonsági előírásoknak.
- Ügyeljen rá, hogy a vízfórallóval egyidőben ne használjon túl sok más elektromos berendezést!
- A forraló minimum 16 amperes biztosítékkal használható.

Leírás

- a Vízköszűrő (kivehető)
- b Fedél
- c Fedélkioldó gomb
- d On/Off (Ki/Be) kapcsológomb

- e Vízsztintjelző
- f Működésjelző fény
- g Aljzat vezetékérőlóló

Maximálisan használható vízmennyiség: 1,7 l

Az első használatot megelőző teendők

Forraljon a kannában tiszta vizet kétszer egymás után. (Ha szükséges, utána tisztítsa meg a vízköszűrőt.)

Üzembehelyezés

- 1a Töltsé meg a kannát vízzel a kiöntőnyíláson keresztül, anélkül, hogy a fedelet levénné. vagy:
1b Nyomja meg a fedélkioldó gombot (c), nyissa fel a fedelet, töltsé meg a kannát vízzel, és ezután zárja vissza a fedelet. (Lezáratlan fedéllel a vízfóralló nem működik.)
- 2 Helyezze a forralót a száraz aljzatra és dugja be a csatlakozót.
- 3 Nyomja meg az On/Off (Ki/Be) kapcsolót (d), ekkor a működésjelző fény kigyullad. (Ne nyissa fel a fedelet amíg a vízfóralló bekapcsol állapotban van.)
- 4 Mikor a víz felforr, a forraló automatikusan kikapcsol. A melegítés során bármikor manuálisan megszakíthatja a forralást az On/Off kapcsológomb (d) megnyomásával. Hagyja kihűlni a vízfórallót mielőtt újra használná.

Automatikus megszakítás funkció

A vízfóralló kikapcsol, ha:

- a víz felforr
- nincs víz a kannában (véletlen bekapcsolás esetén)
- a fedél nincs megfelelően lezárva
- a kanna nem illeszkedik az aljzatra

Ha a vízköszűrő nincs a vízfórallóban, az automatikus megszakítás funkció késleltetetten lép működésbe.

A vízfóralló tisztítása

- A tisztítás megkezdése előtt húzza ki a dugót a csatlakozó-aljzattól.
- A vízfóralló kannát, illetve az aljzapot soha nem szabad vízbe meríteni.
- A kanna külső felületét törölje át nedves ruhával, a belsejét pedig kefével tisztítsa. A kivehető vízköszűrő puha kefével tisztítható (ne használjon fémből készült keféket), vagy mosogatógépben tisztítható.

A vízkő eltávolítása

- A vízfóralló élettartamának meghosszabbítása érdekében rendszeres vízkő-eltávolítás ajánlott:

Türkçe

- Forraljon fel 0,8 l vizet a forralóban.
- Mikor a víz felforr, kapcsolja ki a készüléket és adjon hozzá 0,4 l háztartási ecetet (5%-os). Hagyja az oldatot a kannában egy éjszakán át.
- Másnap ürtítse ki a kannát és alaposan mossa át tiszta vízzel. Majd töltse meg a kannát friss vízzel, és forralja fel.
- Ürtítse ki a kannát és öblítse ki ismét tiszta vízzel.
- Amennyiben a kannában még ezután is marad vízkő, ismételje meg az eljárást.
- A vízköszűrőt hígított ecetbe áztatva eltávolíthatja a benne lévő vízkövet.

A változtatás jogát fenntartjuk.

A környezetszennyezés elkerülése érdekében arra kérjük, hogy a készülék hasznos élettartalma végén ne dobja azt a háztartási szemétköbe. A működésképtelen készüléket leadhatja a Braun szervizközpontban, vagy az országba szabályainak megfelelő módon dobja a hulladékgyűjtőbe.



Garancia

A vásárlás napjától számított 2 évig tartó garanciát biztosítunk a termékre. A garancia-időszakon belül minden anyag- és kivitelezési hibát díjmentesen helyrehozunk, belátásunk szerint vagy javítva, vagy cserélve a készüléket. Ez a garancia minden olyan országra kiterjed, ahol a készülék a Braun vagy annak kijelölt viszonteladója forgalmazásában kapható.

A garancia nem fedi a következőket: nem rendeltetésszerű használat miatt bekövetkező károsodás; kopás és elhasználódás (pl. a borotva szita- és vágókazettája); illetve a készülék értéke és működése szempontjából elhanyagolható jellegű hibák. A garancia érvényét veszti, ha a javítást erre nem jogosult személy végzi, és ha nem Braun alkatrészeket használnak.

A garancia-időszakon belüli javításhoz adja le vagy küldje el a teljes készüléket a vásárláskor kapott számlával együtt valamilyen hivatalos Braun Ügyfélszolgálati Szervizközpontnak vagy a vásárlás helyén.

Braun su ısıtıcısı aldığınız için teşekkür ederiz. Cihazınızın tasarımından ve çabuk su ısıtma özelliğinden memnun kalacağınızı umuyoruz.

Cihazınızı kullanmaya başlamadan önce, bu kullanım kılavuzunu dikkatlice ve eksiksiz okuyunuz ve cihazı kullandığınız sürece saklayınız.

Önemli

- Şehir cereyan geriliminin, cihazın altında yazan voltaja uygunluğunu kontrol ediniz. Cihaz, sadece kendi tabanı üzerinde kullanılmalıdır (g).
- Bu cihaz, sadece ev kullanımına uygun olarak tasarlanmıştır.
- Cihaz, sadece su ısıtmak için uygundur.
- Su ısıtıcınızı, sadece kuru, düz ve sabit bir yüzey üzerinde kullanınız.
- Kablonun gövdeden aşağıya doğru sarkmasına izin vermeyiniz. Kabloyu, kablo saklama bölümüne sardırarak kısıtlayabilirsiniz.
- Bu aygıt sorumlu bir kişinin gözetiminde olmaksızın çocukların ve fiziksel yada ruhsal engelli kişilerin kullanımına uygun değildir. Aygıtınızı çocukların ulaşabileceği yerlerden uzak tutmanızı öneririz.
- **Dikkat:** Elektrikli su ısıtıcısının metal yüzeyleri operasyon sırasında ve sonrasında sıcak olacaktır, yanıkları ve haşlanmayı önlemek için asla buralara dokunmayınız. Taşımak için yalnızca sapını tutunuz. Kaynar suyun dökülmesini önlemek için, su ısıtıcısını daima dik pozisyonda tutunuz.
- Taban, ısıtıcı ve kablo sıcak yüzeylerle (ocak yüzeyi gibi) asla temas etmemelidir.
- Su ısıtıcısının, içinde su yokken, kazara çalışması durumunda aşırı ısınmaya karşı koruma fonksiyonu devreye girecek ve cihaz otomatik olarak kapanacaktır. Bu durumda, ısıtıcıyı tekrar su ile doldurmadan önce 10 dk kadar soğumasını bekleyiniz.
- **Dikkat:** Cihaza asla çok fazla su doldurmayınız. Su kaynadığında taşarak haşlanma ve yanıklara sebep olabilir.
- Su kaynarken su bölümü kapağını açmayınız.
- Cihazın kablounu, herhangi bir hasara karşı, düzenli olarak kontrol ediniz.
- Cihazda bir hasar varsa, kullanmaya devam etmeyiniz ve en yakın Braun yetkili teknik servis istasyonuna götürünüz. Yanlış ve kalitesiz olarak yapılan onarım, kazalara veya kullanıcının yaralanmasına sebep olabilir.
- Braun elektrikli ev aletleri, en yüksek güvenlik standartlarına uygun olarak üretilmiştir.

Tanımlamalar

- a Kireç filtresi (çıkarılabilir)
- b Kapak
- c Kapak açma düğmesi
- d Açma / kapama düğmesi
- e Su seviyesi göstergesi
- f Pilot ışığı
- g Kablo saklama bölümü bulunan ısıtıcı tabanı

Maksimum kapasite: 1,7 lt.

İlk kullanımdan önce

Su ısıtıcınızı ilk kez kullanmadan önce iki kez maksimum seviyeye kadar su ile doldurun ve kaynatın. Her kaynatma işleminden sonra suyu boşaltınız.

Cihazı çalıştırma

- 1a Cihazı, kapağı kapalı iken, ağızından su akıtarak doldurabilirsiniz. Veya
- 1b kapağı, açma düğmesine (c) basarak açınız. Suyu doldurduktan sonra, kapağı tekrar kapayınız. (Kapak açık durumda iken, cihaz çalışmayacaktır.)
- 2 Su ısıtıcısını, kuru durumda olan tabana yerleştiriniz ve fişini elektrik prizine takınız.
- 3 Açma/kapama düğmesine (d) basınız. Pilot ışığı yanacaktır. (Cihaz çalışır durumda iken kapağını açmayınız.)
- 4 Su kaynadığı zaman, cihaz otomatik olarak kapanacaktır.
Su ısıtma işlemini, istediğiniz zaman açma/kapama düğmesine (d) basarak durdurabilirsiniz.

Otomatik kapanma fonksiyonu

Su ısıtma cihazınız aşağıda belirtilen durumlarda otomatik olarak kapanır ...

- su kaynadığında,
- içinde su yokken açma/kapama düğmesine yanlışlıkla basılmış ise,
- cihazın kapağı açıldığında,
- ısıtıcıyı tabanından kaldırdığınızda.

Kireç filtresi takılı değil ise otomatik kapanma fonksiyonunun devreye girmesi gecikecektir.

Temizleme

- Temizlemeye başlamadan önce cihazı prizden çekerek soğumaya bırakınız.
- Cihazı asla akan suyun altında ya da suya batırarak temizlemeyiniz. Su ısıtıcısının dış yüzeylerini yalnızca nemli bir bez ile temizleyiniz. Temizlemek için çelik yün veya aşındırıcı temizleme malzemeleri kullanmayınız. Az miktarda bulaşık yıkamada kullanılan sıvı sabunlar kullanılabilir. Asla alkol, gazolin ve benzin gibi eritici maddeler kullanmayınız.
- Çıkarılabilen kireç filtresi yumuşak bir fırça ile temizlenebilir; metal fırça kullanmayınız. Kireç filtresi bulaşık makinesinde de yıkanabilir.

Kireç çözümüleme

- Su ısıtıcınızı, ömrünü uzatmak için, düzenli aralıklarla kireçten arındırmanız gerekmektedir.

- 0,8 litre suyu ısıtıcıya koyarak kaynatınız.
- Önemli: Su ısıtıcınızı kapalı konuma getirin ve 0,4 lt ev sirketi (%4 asit) ilave ediniz. Bu karışımı kaynatmayın çünkü taşmaya neden olarak yanma tehlikesi yaratabilir.
- Su ve sirke karışımını 1 gece boyunca ısıtıcıda bekletiniz.
- Daha sonra suyu boşaltınız ve ısıtıcının içini temiz su ile durulayınız. Isıtıcıya tekrar temiz su koyarak kaynatınız.
- Suyu boşaltarak tekrar temiz su ile durulayınız.
- Isıtıcıda hala kireç kalmışsa, aynı işlemi tekrarlayınız.
- Kireç filtresinde biriken kireci temizlemek için, filtreyi de yukarıda belirtilen orandaki sirkeli karışıma batırarak temizleyebilirsiniz.

Bildirim yapılmadan değiştirilebilir.

EEE STANDARTLARINA UYGUNDUR



Bakanlıkça tespit ve ilan edilen kullanım ömrü 7 yıldır.

Üretici firma ve CE işareti uygunluk değerlendirme kuruluşu:

Braun GmbH
Frankfurter Straße 145
61476 Kronberg / Germany
☎ (49) 6173 30 0
Fax (49) 6173 30 28 75



Procter & Gamble Satış ve Dağıtım Ltd. Şti.
İçerenköy Mah. Serin Sok. Kosifler İş Merkezi
No:3 A 34752 Ataşehir, İstanbul

P&G Tüketici Hizmetleri
0 800 261 63 65,
trconsumers@custhelp.com

Ελληνικά

Ευχαριστούμε που αγοράσατε το βραστήρα της Braun και ελπίζουμε ότι ο σχεδιασμός και ο ταχύς βρασμός θα συνεχίζουν να σας ικανοποιούν για πολλά χρόνια.

Πριν από την πρώτη χρήση διαβάστε προσεκτικά τις οδηγίες και φυλάξτε τις για πιθανή μελλοντική χρήση.

Κανόνες ασφαλείας

- Συνδέετε τη συσκευή μόνο στην τάση ρεύματος που αναγράφεται στη βάση της συσκευής. Ο βραστήρας μπορεί να λειτουργήσει μόνο εάν τοποθετηθεί στη βάση του (g).
- Η συσκευή ενδείκνυται μόνο για οικιακή χρήση.
- Χρησιμοποιείτε το βραστήρα μόνο για να ζεσάνατε νερό.
- Τοποθετείτε το βραστήρα σε στεγνή, επίπεδη και σταθερή επιφάνεια που δεν επηρεάζεται από τη θερμότητα.
- Ποτέ μην αφήνετε το καλώδιο να κρέμεται κάτω από την επιφάνεια εργασίας. Το μήκος του καλωδίου μπορεί να μειωθεί τυλίγοντάς το στη βάση της συσκευής.
- Αυτή η συσκευή δεν προορίζεται για χρήση από παιδιά ή άτομα με μειωμένες σωματικές ή διανοητικές ικανότητες, εκτός και αν επιτηρούνται από άτομα υπεύθυνα για την ασφάλειά τους. Γενικά, συνιστούμε να κρατάτε την συσκευή μακριά από παιδιά.
- Προσοχή: Μην ακουμπάτε ποτέ τα μεταλλικά μέρη του βραστήρα κατά τη διάρκεια της λειτουργίας και μετά από αυτή, γιατί έχουν θερμανθεί αρκετά και μπορεί να προκαλέσουν εγκαύματα. Για τη μεταφορά του βραστήρα χρησιμοποιείτε μόνο το χερούλι. Κρατήστε πάντα τη συσκευή σε όρθια θέση, για να αποφύγετε να χυθεί το βραστό νερό έξω.
- Η βάση, η κανάτα και το καλώδιο δεν πρέπει ποτέ να έρθουν σε επαφή με ζεστές επιφάνειες (π.χ. εστίες ηλεκτρικής κουζίνας)
- Σε περίπτωση που κατά λάθος θέσετε σε λειτουργία άδειο βραστήρα το σύστημα προστασίας από υπερθέρμανση θα διακόψει αυτόματα τη λειτουργία. Σε αυτή την περίπτωση αφήστε το βραστήρα 10 λεπτά να κρυώσει πριν τον γεμίσετε με νερό.
- Προσοχή: Μην υπερβιάνετε τη μέγιστη χωρητικότητα, γιατί κατά το βρασμό το νερό μπορεί να ξεχειλίσει και να προκαλέσει εγκαύματα.
- Μην ανοίγετε το καπάκι ενώ το νερό βράζει.
- Ελέγχετε το καλώδιο τακτικά για τυχόν φθορές.
- Εάν η συσκευή παρουσιάσει κάποιο πρόβλημα δεν θα πρέπει να την χρησιμοποιείτε και την πηγαίνετε σε ένα από τα εξουσιοδοτημένα Service της Braun για επισκευή. Επισκευή από μη εξουσιοδοτημένους τεχνικούς μπορεί να προκαλέσει ατυχήματα ή τραύματα στον χρήστη.
- Οι ηλεκτρικές συσκευές της Braun πληρούν τις προδιαγραφές ασφαλείας

Περιγραφή

- a Φίλτρο αλάτων (αποσπώμενο)
- b Καπάκι

- c Κουμπί απελευθέρωσης καπακιού
- d Διακόπτης λειτουργίας on/off
- e Δείκτης στάθμης νερού
- f Ενδεικτική λυχνία
- g Βάση με αποθήκευση καλωδίου

Μέγιστη χωρητικότητα: 1,7 Λίτρα νερού

Πριν από την πρώτη χρήση

Πριν χρησιμοποιήσετε το βραστήρα για πρώτη φορά, τον γεμίζετε δύο φορές με νερό και το βράζετε. Αδειάζετε το βραστήρα μετά από κάθε βρασμό.

Λειτουργία

- 1a Γεμίζετε το βραστήρα από το στόμιο, με το καπάκι κλειστό.
- 1b Πατάτε το κουμπί απελευθέρωσης του καπακιού, ανοίγετε το καπάκι, γεμίζετε με νερό και κλείνετε πάλι το καπάκι (ο βραστήρας δεν λειτουργεί με το καπάκι ανοιχτό).
2. Τοποθετείτε το βραστήρα πάνω σε στεγνή βάση και βάλτε το καλώδιο στην πρίζα.
3. Πατήστε το διακόπτη on/off (d), η ενδεικτική λυχνία θα ανάψει (μην ανοίγετε το καπάκι όταν ο βραστήρας είναι σε λειτουργία).
4. Όταν το νερό έχει βράσει, η λειτουργία του βραστήρα διακόπτεται αυτόματα. Μπορείτε να σταματήσετε τη λειτουργία του βραστήρα οποιαδήποτε στιγμή, πατώντας το διακόπτη on/off (d).

Αυτόματη διακοπή λειτουργίας

Η λειτουργία του βραστήρα διακόπτεται όταν:

- το νερό έχει βράσει,
- δεν περιέχει νερό (σε περίπτωση που τον έχετε θέσει σε λειτουργία κατά λάθος),
- το καπάκι είναι ανοιχτό,
- έχει βγει από τη βάση.

Εάν το φίλτρο αλάτων δεν είναι τοποθετημένο, η αυτόματη διακοπή λειτουργίας θα καθυστερήσει.

Καθαρισμός

- Πριν τον καθαρισμό του βραστήρα θα πρέπει πάντα να έχετε βγάλει το καλώδιο από την πρίζα και να αφήσετε τη συσκευή να κρυώσει.
- Μην καθαρίζετε ποτέ τη συσκευή κάτω από τρεχούμενο νερό, ούτε και να τη βάλετε μέσα σε νερό. Καθαρίστε τις εξωτερικές επιφάνειες του βραστήρα μόνο με ένα υγρό πανί. Μην χρησιμοποιείτε σύρμα ή σκληρά καθαριστικά. Μπορούν να χρησιμοποιηθούν μικρές ποσότητες από το απορρυπαντικό του πλυντηρίου πιάτων. Μην χρησιμοποιείτε ποτέ διαλυτικά όπως οινόπνευμα, πετρέλαιο ή βενζίνη.
- Το αποσπώμενο φίλτρο αλάτων μπορεί να καθαριστεί με μία μαλακή βούρτσα, μην

χρησιμοποιήσετε μεταλλική. Επίσης μπορεί να πλυθεί και στο πλυντήριο πιάτων.

Καθαρισμός από άλατα

- Για να παρατείνετε τη ζωή του βραστήρα σας, πρέπει να τον καθαρίζετε τακτικά από τα άλατα.
- Βράζετε 0,8 λίτρα νερού στο βραστήρα.
- Προσοχή: Κλείστε το διακόπτη λειτουργίας και προσθέστε 0,4 λίτρα ξίδι οικιακής χρήσης (4% οξέυ). Μην βράζετε το περιεχόμενο διότι μπορεί να χυθεί, με αποτέλεσμα να προκληθούν εγκαύματα.
- Αφήνετε το μείγμα νερού και ξιδιού στο βραστήρα όλο το βράδυ.
- Αδειάζετε το βραστήρα και ξεπλύνετε το εσωτερικό του με καθαρό νερό. Γεμίστε το βραστήρα με καθαρό νερό και βράστε το.
- Αδειάστε το βραστήρα και ξεπλύντε τον και πάλι με καθαρό νερό.
- Εάν ο βραστήρας περιέχει ακόμα άλατα επαναλαμβάνετε τη διαδικασία.
- Για να αφαιρέσετε τα άλατα από το φίλτρο αλάτων μπορείτε να το μουσκέψετε σε αραιωμένο ξίδι.

Το προϊόν υπόκειται σε αλλαγές χωρίς προειδοποίηση.

Παρακαλούμε μην πετάξετε τη συσκευή στα οικιακά απορρίμματα όταν φτάσει το τέλος της χρήσιμης ζωής της. Η διάθεσή της μπορεί να πραγματοποιηθεί σε ένα από τα εξουσιοδοτημένα συνεργεία της Braun ή στα κατάλληλα σημεία συλλογής που παρέχονται στη χώρα σας.



Εγγύηση

Παραχωρούμε δύο χρόνια εγγύηση, στο προϊόν, ξεκινώντας από την ημερομηνία αγοράς. Μέσα στην περίοδο εγγύησης καλύπτουμε, χωρίς χρέωση, οποιαδήποτε ελάττωμα προερχόμενο από κακή κατασκευή ή κακής ποιότητας υλικό, είτε επισκευάζοντας είτε αντικαθιστώντας ολόκληρη τη συσκευή σύμφωνα με την κρίση μας. Αυτή η εγγύηση ισχύει σε όλες τις χώρες που πωλούνται τα προϊόντα Braun.

Η εγγύηση δεν καλύπτει: καταστροφή από κακή χρήση, φυσιολογική φθορά ή ελαττώματα λόγω αμέλειας του χρήστη. Η εγγύηση ακυρώνεται αν έχουν γίνει επισκευές από μη εξουσιοδοτημένα άτομα ή δεν έχουν χρησιμοποιηθεί γνήσια ανταλλακτικά Braun.

Για να επιτύχετε σέρβις μέσα στην περίοδο της εγγύησης, παραδώστε ή στείλτε την συσκευή με την απόδειξη αγοράς σε ένα Εξουσιοδοτημένο Κατάστημα Σέρβις της Braun: www.service.braun.com.

Καλέστε στο 01-9478700 για να πληροφορηθείτε για το πλησιέστερο Εξουσιοδοτημένο Κατάστημα Σέρβις της Braun.

Русский

Спасибо Вам за покупку чайника Braun, мы надеемся, что его дизайн и качество работы доставит Вам удовольствие в течении нескольких лет.

Перед тем как пользоваться электроприбором, внимательно прочитайте инструкцию.

Необходимые меры безопасности

- Убедитесь в том, что указанное на приборе напряжение соответствует напряжению, действующему в электросети. Чайник может быть использован только в установленном на основании (g) положении.
- Этот электроприбор спроектирован только для использования в домашнем хозяйстве.
- Нагревайте в чайнике только воду, никогда не нагревайте в чайнике молоко или любые другие жидкости.
- Когда Вы пользуетесь прибором, его следует располагать на сухой и ровной поверхности.
- При использовании электроприбора следует убедиться в том, что сетевой шнур не находится ниже уровня на котором прибор расположен. Длину шнура можно уменьшать путем наматывания его в отсек для хранения шнура.
- Этот прибор не предназначен для использования детьми или другими лицами без помощи и присмотра, если их физические, сенсорные или умственные способности не позволяют им безопасно его использовать.
- Предупреждение: Во время работы чайника и по окончании использования никогда не дотрагивайтесь до металлических поверхностей чайника, так как они нагреваются при работе, и Вы можете получить ожоги. Всегда берите чайник только за ручку. Чайник всегда должен стоять вертикально, тогда вода при кипении не будет выливаться из него.
- Не следует размещать электроприбор на горячей поверхности или над открытым пламенем.
- При случайном включении чайника без воды, срабатывает устройство защиты и автоматически его отключит. В этом случае необходимо подождать 10 минут, чтобы
- дать чайнику остыть и только после этого наполнять его водой.
- **Внимание:** Не следует переполнять водой чайник! В процессе кипения вода может перелиться через край и нанести ожоги.
- Никогда не следует открывать крышку в процессе кипения.
- Периодически проверяйте электрический шнур на предмет возможных повреждений.
- В случае обнаружения любой неисправности необходимо прекратить использование электроприбора и обратиться в уполномоченный Сервисный Центр фирмы Braun. Ремонт этих электроприборов должен выполняться только уполномоченным персоналом сервисной службы. Недоброкачественно и неквалифицированно выполненные ремонтные работы могут привести к несчастным случаям и травмам пользователя.

- Электроприборы Фирмы Braun соответствуют установленным стандартам безопасности.

Описание

- a Фильтр против накипи (заменяемый)
- b Крышка
- c Кнопка для освобождения крышки
- d Переключатель включения/выключения
- e Индикатор уровня воды
- f Индикатор
- g Основание с отсеком для хранения шнура

Максимальная емкость: 1,7 л воды

Перед первым использованием

Перед первым использованием наполните чайник водой до максимального уровня и доведите воду до кипения. Повторите данную процедуру еще раз. После каждого кипячения опорожните чайник и наполните снова.

Как пользоваться чайником

- 1a Наполните чайник водой через носик с закрытой крышкой, или
- 1b нажмите на кнопку освобождения крышки (c), поднимите крышку, наполните чайник водой и снова закройте крышку (чайник не будет работать с открытой крышкой).
- 2 Установите чайник на чистое основание и подключите его к электросети.
- 3 Нажмите на переключатель включения/выключения (d), при этом загорится индикатор (не открывайте крышку чайника пока он включен).
- 4 Когда вода вскипит, чайник выключится автоматически. Вы так же можете в любое время выключить чайник, нажав на переключатель включения/выключения (d).

Система автоматического отключения

Чайник выключается автоматически когда:

- вода закипела,
- не наполненный водой чайник был включен,
- открыта крышка чайника,
- чайник был включен, но не установлен на основание.

В случае если фильтр против накипи не установлен, автоматическая система отключения сработает позже.

Мытье чайника

- Всегда, перед тем как начать мыть чайник, выключайте его из сети и дайте ему остыть.

- Никогда не мойте чайте под проточной водой и не опускайте его полностью в воду. Протирайте внешнюю поверхность чайника только влажной салфеткой. Не используйте металлических терок или абразивных средств для чистки. Можно использовать в небольшом количестве жидкие моющие средства. Никогда не используйте растворители, содержащие спирт, газалин или бензин.
- Съёмный фильтр для накипи можно мыть мягкой щеткой. Никогда не используйте металлическую щетку.

Удаление накипи

- Для того, чтобы продлить срок службы Вашего чайника рекомендуется производить процесс удаления накипи регулярно.
- вскипятите 0,8 л воды в чайнике.
- Важно: выключите чайник и добавьте 0,4 литра уксуса (4%). Не кипятите содержимое, так как в результате этого вода может пролиться и вызвать ожог.
- Оставьте смесь воды и уксуса в чайнике на ночь.
- Прополощите чайник и вскипятите в нем максимальное количество чистой воды.
- После этого вылейте воду и вновь прополощите чайник чистой водой.
- Если после этого чайник все еще содержит накипь, то повторите эту процедуру вновь.
- Для того чтобы очистить фильтр от накипи Вы можете опустить его в разбавленный уксус.

В изделие могут быть внесены изменения без объявления.



Данное изделие соответствует всем требуемым европейским и российским стандартам безопасности и гигиены.

Чайник без шнура, WK 600, Тип 3 214, 2200 Ватт, Сделано в Китае, произведено для Граун ГмбХ, Frankfurter Straße 145, 61476 Кронберг, Германия

RU: Импортер/Служба потребителей: ООО «Проктер энд Гэмбл Дистрибьюторская Компания», Россия, 125171, Москва, Ленинградское шоссе, 16А, стр.2. Тел. 8-800-200-20-20.

BY: Импортер: ООО «Электросервис и Ко», Беларусь, 220012, г. Минск, ул. Чернышевского, 10А, к. 412А3. Сервисный центр: ООО «Катрикс», Беларусь, 220012, г. Минск, ул. Чернышевского, 10А, к.409.

Гарантийные обязательства BRAUN

Для всех изделий мы даем гарантию на два года, начиная с момента приобретения изделия.

В течение гарантийного периода мы бесплатно устраним путем ремонта, замены деталей или замены всего изделия любые заводские дефекты, вызванные недостаточным качеством материалов или сборки.

В случае невозможности ремонта в гарантийный период изделие может быть заменено на новое или аналогичное в соответствии с законом "О защите прав потребителей".

Гарантия обретает силу, только если дата покупки подтверждается печатью и подписью дилера (магазина) на последней странице оригинального руководства по эксплуатации BRAUN, которая является гарантийным талоном.

Эта гарантия действительна в *любой* стране, в которую это изделие поставляется BRAUN или назначенным дистрибьютором, и где никакие ограничения по импорту или другие правовые положения не препятствуют предоставлению гарантийного обслуживания.

Гарантия не покрывает повреждения, вызванные неправильным использованием (см. также список ниже) и нормальный износ бритвенных сеток и ножей, дефекты, оказывающие незначительный эффект на качество работы прибора.

Эта гарантия теряет силу, если ремонт производился не уполномоченным на то лицом, и если использованы не оригинальные детали BRAUN.

В случае предъявления рекламации по условиям данной гарантии, передайте изделие целиком вместе с гарантийным талоном в любой из центров сервисного обслуживания BRAUN.

Все другие требования, включая требования возмещения убытков, исключаются, если наша ответственность не установлена в законном порядке. Рекламации, связанные с коммерческим контрактом с продавцом не попадают под эту гарантию.

В соответствии с законом РФ № 2300-1 от 7.02.1992 г. «О защите прав потребителей» BRAUN устанавливает срок службы на свои изделия равным двум годам с момента приобретения или с момента производства, если дату продажи установить невозможно.

Изделия BRAUN изготовлены в соответствии с высокими требованиями европейского качества. При бережном использовании и при соблюдении правил по эксплуатации, приобретенное Вами изделие BRAUN, может иметь значительно больший срок службы, чем срок установленный в соответствии с Российским законом.

Случаи, на которые гарантия не распространяется:

- дефекты, вызванные форс-мажорными обстоятельствами;
- использование в профессиональных целях;
- нарушение требований руководства по эксплуатации;
- неправильная установка напряжения питающей сети (если это требуется);

- внесение технических изменений;
- механические повреждения;
- повреждения по вине животных, грызунов и насекомых (в том числе случаи нахождения грызунов и насекомых внутри приборов);
- для приборов, работающих от батареек, – работа с неподходящими или истощенными батарейками, любые повреждения, вызванные истощенными или текущими батарейками (советуем пользоваться только предохраненными от вытекания батарейками);
- для бритв – смятая или порванная сетка.

Внимание! Оригинальный Гарантийный Талон подлежит изъятию при обращении в сервисный центр для гарантийного ремонта. После проведения ремонта Гарантийным Талоном будет являться заполненный оригинал Листа выполнения ремонта со штампом сервисного центра и подписанный потребителем по получении изделия из ремонта. Требуется проставления даты возврата из ремонта, срок гарантии продлевается на время нахождения изделия в сервисном центре.

В случае возникновения сложностей с выполнением гарантийного или послегарантийного обслуживания просьба сообщать об этом в Информационную Службу Сервиса BRAUN по телефону 8 800 200 20 20 (звонок из России бесплатен).

Українська

Дякуємо Вам за покупку чайника Braun. Ми сподіваємося, що його дизайн та якість роботи буде приносити Вам задоволення протягом кількох років.

Перш ніж почати користуватися електроприладом, уважно прочитайте інструкцію.

Необхідні заходи безпеки

- Переконайтеся у тому, що вказана на приладі напруга відповідає напрузі, що є у Вашій електромережі. Чайником можна користуватися лише у положенні, коли він встановлений на основу (g).
- Цей електроприлад спроектований лише для використання у домашньому господарстві.
- Нагрівайте у чайнику лише воду, ніколи не нагрівайте у чайнику молоко або будь-які інші рідини.
- Коли Ви користуєтеся приладом, його слід розміщувати на сухій та рівній поверхні.
- При користуванні електроприладом слід переконаватися у тому, що мережний шнур не знаходиться нижче рівня, на якому прилад розташований. Довжину шнура можна зменшувати шляхом намотування його у відсік для зберігання шнура.
- Цей прилад не призначений для використання дітьми чи людьми з обмеженими фізичними або розумовими здібностями без нагляду людини, що відповідає за їх безпеку. Загалом, рекомендовано зберігати прилад подалі від дітей.
- Попередження: під час роботи чайника та після закінчення використання ніколи не торкайтеся металічних поверхонь чайника, оскільки вони нагріваються під час роботи і Ви можете дістати опіки. Завжди беріть чайник лише за ручку. Чайник завжди повинен стояти вертикально, тоді вода при кипінні не буде вилитися з нього.
- Не слід розміщувати електроприлад на гарячій поверхні або на відкритим полум'ям.
- При випадковому ввімкненні чайника без води спрацює пристрій захисту та автоматично його вимкне. У цьому випадку необхідно почекати 10 хвилин, щоб чайник охолонув, і лише після цього наповнювати його водою.
- Увага: не слід переповнювати водою чайник! В процесі кипіння вода може перелитися через край і спричинити опіки.
- Ніколи не слід відкривати кришку в процесі кипіння.
- Періодично перевіряйте електричний шнур на наявність можливих ушкоджень.
- У випадку виявлення будь-якої несправності необхідно припинити використання електроприладу та звернутися до уповноваженого Сервісного центру фірми Braun. Ремонт цих електроприладів повинен виконуватися лише уповноваженим персоналом сервісної служби. Недоброякісно та некваліфіковано виконані ремонтні роботи можуть спричинити нещасні випадки та травми користувача.
- Електроприлади фірми Braun відповідають встановленим стандартам безпеки.

ОПИС

- a Фільтр проти накипу (змінний)
- b Кришка
- c Кнопка для вивільнення кришки
- d Перемикач ввімкнення / вимкнення
- e Індикатор півня води
- f Індикатор
- g Основа з відсіком для зберігання шнура

Максимальна місткість: 1,7 л води.

ПЕРЕД ПЕРШИМ ВИКОРИСТАННЯМ

Перед першим використанням наповніть чайник водою до максимального рівня та доведіть воду до кипіння. Повторіть цю процедуру ще раз. Після кожного кип'ятіння випорожніть чайник та наповніть знову.

ЯК КОРИСТУВАТИСЯ ЧАЙНИКОМ

- 1a Наповніть чайник водою через носик із закритою кришкою, або
- 1b натисніть на кнопку вивільнення кришки (c), підніміть кришку, наповніть чайник водою та знову закрийте кришку (чайник не буде працювати з відкритою кришкою).
- 2 Встановіть чайник на чисту основу та підключіть його до електромережі.
- 3 Натисніть на перемикач ввімкнення / вимкнення (d), при цьому загориться індикатор (не відкривайте кришку чайника, поки він ввімкнений).
- 4 Коли вода закипить, чайник вимкнеться автоматично. Ви також можете у будь-який час вимкнути чайник, натиснувши на перемикач ввімкнення / вимкнення (d).

СИСТЕМА АВТОМАТИЧНОГО ВІДКЛЮЧЕННЯ

Чайник вимикається автоматично, коли:

- врода закипіла;
- незаповнений водою чайник було ввімкнено;
- відкрита кришка чайника;
- чайник був ввімкнений, але не поставлений на основу.

У випадку, якщо фільтр проти накипу не встановлений, автоматична система відключення спрацює пізніше.

МИТТЯ ЧАЙНИКА

- Завжди перед тим, як почати мити чайник, вимикайте його з мережі та давайте охолонути.
- Ніколи не мийте чайник під проточною водою та не занурюйте його повністю у воду. Протирайте зовнішню поверхню чайника лише вологою салфеткою. Не використовуйте металічних терок

або абразивних засобів для чищення. Можна використовувати у невеликих кількостях рідкі миючі засоби. Ніколи не використовуйте розчинники, що містять спирт, газолін або бензин.

- Зйомний фільтр для накипу можна мити м'якою щіткою. Ніколи не використовуйте металічну щітку.

ВИДАЛЕННЯ НАКИПУ

- Для того, щоб продовжити строк служби Вашого чайника, рекомендується проводити процес видалення накипу регулярно.
- Закип'ятіть 0,8 л води в чайнику.
- Важливо: вимкніть чайник і додайте 0,4 літри оцту (4%). Не кип'ятіть вміст, оскільки в результаті цього вода може пролитися і спричинити опік.
- Залишіть суміш води та оцту в чайнику на ніч.
- Прополощіть чайник та скип'ятіть у ньому максимальну кількість чистої води.
- Після цього вилийте воду та знову прополощіть чайник чистою водою.
- Якщо після цього чайник все ще містить накип, повторіть цю процедуру знову.
- Для того, щоб очистити фільтр від накипу, Ви можете занурити його у розведений оцет.

До виробу можуть бути внесені зміни без оголошення.

Цей виріб відповідає усім необхідним європейським та російським стандартам безпеки та гігієни.

Загальні умови зберігання

Вироби фірми Braun рекомендовано зберігати у житловому приміщенні за умов кімнатної температури та нормальної вологості.

Виробник залишає за собою право на внесення змін без попереднього повідомлення.

Даний виріб відповідає всім необхідним європейським і українським стандартам безпеки та гігієни, у тому числі - вимогам ДСТУ 3135.11-97 (IEC 335-2-15-95), ГОСТ 23511-79 р.1, ГОСТ 30320-95 та санітарним нормам СанПін 001-96, ДСН 239-96

Виріб не містить шкідливих для здоров'я речовин

Обладнання відповідає вимогам Технічного регламенту обмеження використання деяких небезпечних речовин в електричному та електронному обладнанні.



Дата виробництва продукції Braun вказана безпосередньо на виробі (в місці маркування) і складається з трьох цифр: перша цифра є останньою цифрою року виробництва, інші дві цифри є порядковим номером тижня у році
Зроблено в Китаї, виготовлено для Граун ГмбХ, Frankfurter Strasse 145, 61476 Кронберг, Німеччина

У разі необхідності гарантійного чи післягарантійного обслуговування, звертайтеся за інформацією до Головного Офісу Сервісного Центру фірми Braun в Україні: Компанія «Імпортбітсервіс - Україна», м. Київ, вул. Глибочицька 53. Тел. (044) 417-24-15. Тел / факс (044) 417-24-26

Сервіс-Центри і Центри Гарантійного Обслуговування

Ukraine
Importbytservice-Ukraine
Hlybotchytka str.53, Kyiv
Tel # 380-44-417-24-15
Tel / Fax # 380-44-417-24-26

Гарантійні зобов'язання виробника

Для всіх виробів ми даємо гарантію на два роки, починаючи з моменту придбання виробу або з дати його виробництва, у разі відсутності або неналежного оформлення гарантійного талону на виріб.

Протягом гарантійного періоду ми безкоштовно усуваємо шляхом ремонту, заміни деталей або заміни всього виробу будь-які заводські дефекти, викликані недостатньою якістю матеріалів або складання.

У випадку неможливості ремонту в гарантійний період виріб може бути замінений на новий або аналогічний відповідно до Закону про захист прав споживачів.

Гарантія набуває сили лише, якщо дата купівлі підтверджується печаткою та підписом дилера (магазину) на оригінальному гарантійному талоні
Braun або на останній сторінці оригінальної інструкції з експлуатації Braun, яка також може бути гарантійним талоном.

Ця гарантія дійсна у будь-якій країні, в яку цей виріб поставляється представником компанії виробника або призначеним дистрибутором, та де жодні обмеження з імпорту або інші правові положення не перешкоджають наданню гарантійного обслуговування.

Гарантія на замінені частини закінчується в момент закінчення гарантії на даний виріб.

Гарантія не покриває пошкодження, викликані невірним використанням (див. також перелік нижче)

нормальне зношування сіток та ножів для гоління, дефекти, що незначним чином впливають на якість роботи приладу. Ця гарантія втрачає силу, якщо ремонт здійснюється не повноваженою для цього особою та, якщо використовуються не оригінальні запасні частини виробника.

У випадку пред'явлення реклаमाції за умовами даної гарантії, передайте виріб у повному комплекті згідно опису в оригінальній інструкції з експлуатації разом з гарантійним талоном у будь-який сервісний центр, який офіційно повноважений представником компанії виробника.

Всі інші вимоги, разом з вимогами відшкодування збитків, не дійсні, якщо наша відповідальність не встановлена законним чином.

Випадки, на які не розповсюджується гарантія:

- дефекти, викликані форс-мажорними обставинами;
- використання з професійною метою або з метою отримання прибутку;
- порушення вимог інструкції з експлуатації;
- невірне встановлення напруги мережі живлення (якщо це вимагається);
- здійснення технічних змін;
- механічні пошкодження;
- для приладів, що працюють на батарейках – робота з невідповідними або спрацьованими батарейками, будь-які пошкодження, викликані спрацьованими або підтікаючими батарейками;
- пошкодження з вини тварин, гризунів та комах (в тому числі у випадках знаходження гризунів та комах усередині приладів)
- для бритв – зім'ята або порвана сітка.

Увага! Гарантійний талон підлягає вилученню в разі звернення до сервісного центру з проханням про виконання гарантійного ремонту. Після проведення ремонту гарантійним талоном буде вважатися заповнений оригінал листа виконаного ремонту зі штампом сервісного центру та підписаний споживачем про отримання виробу з ремонту. Гарантійний термін продовжується на період, який даний виріб знаходився в сервісному центрі в ремонті.

В разі виникнення труднощів з виконанням гарантійного та післягарантійного обслуговування, прохання звертатися до інформаційної служби сервісу представника компанії виробника в Україні. Телефон гарячої лінії 0 800 505 000. Дзвінки по Україні зі стаціонарних телефонних номерів є безкоштовними. Дзвінки з мобільних телефонів оплачуються згідно тарифів відповідного оператора. Також можна отримати додаткову інформацію на сервісному порталі виробника в інтернеті www.service.braun.com.

الضمان

قبلنا، أو إذا استعملت قطع غيار غير قطع براون الأصلية، يلتغي لضمان. لا يكون الضمان نافذ المفعول إلا إذا تم تسجيل تاريخ لشرء على بطاقة الضمان وعلى بطاقة السجل وأكد البائع ذلك بختمه وتوقيعه. ويمكن الاسقادة من الضمان في جميع البلدان التي يباع فيها هذا الجهاز من قبل شركة براون أو وكيلها التجاري المعتمد. وفي حال استحقاق المضمن يرجى إرسال الجهاز كاملاً مع بطاقة الضمان بعد إملاتها إلى وكيلنا التجاري المعتمد أو إلى أقرب ورشة إصلاح تابعة لشركة براون.

يضمن المنتج هذا الجهاز لمدة عامين كاملين اعتباراً من تاريخ الشرء - وذلك علاوة على ضمانات التي يفرضها القانون على البائع. وخلال هذه المدة تزيل مجاناً الأعطاب التي يُصاب بها الجهاز والتي تعود إلى سوء في المادة المصنوع منها أو إلى سوء من المصنع. ولنا الخيار في أن نصلح أو نقدم جهازاً جديداً بدلاً منه. لا يشمل لضمان: الأعطاب الناتجة عن سوء الاستخدام (استعمال تيار كهرباء خاطي، وصل الجهاز بمصدر كهربائي غير مناسب، كسر الجهاز)، التقادم الطبيعي والنواقص التي لا تؤثر تأثيراً كبيراً على عمل الجهاز أو قيمته. وإذا ما عبثت بالجهاز أو صلحته أية جهة غير مخولة من

Country of origin: China

صنعت في الصين

Year of manufacture

To determine the year of manufacture, refer to the 3-digit production code located at the lower side part of the handle. The first digit of the production code refers to the last digit of the year of manufacture. The next two digits refer to the calendar week in the year of the manufacture. Example: "320" – The product was manufactured in week 20 of 2003.

عام الصنع

لمعرفة عام الصنع، يرجى الرجوع إلى رمز الإنتاج المؤلف من 3 أرقام والموجود على الجزء الجانبي الأسفل من المقبض. الرقم الأول من رمز الإنتاج يشير إلى الرقم الأخير في عام الصنع بينما يشير الرقمان التاليان إلى الأسبوع المعين في عام الصنع. مثال: «320» - تم صنع المنتج في الأسبوع 20 من عام 2003.

- 2 صغ الغلاية الكهربائية على القاعدة الحافة وقم بوصول القاعدة بالكهرباء.
- 3 لإضعط على مفتاح التشغيل/الإطفاء (d) وسيضاء مصباح المراقبة (لا تفتح الغطاء بعد تشغيل الإبريق).
- 4 عندما يغلي الماء، يطفأ الغلاية الكهربائية أوتوماتيكياً (شريحة تركيب فلتر القشور). يمكن إيقاف عملية تسخين الماء في أي وقت بالضغط على مفتاح التشغيل/الإطفاء (d).

ميزة إيقاف الأوتوماتيكي

يطفأ الإبريق أوتوماتيكياً عندما ...

- يغلي الماء،
 - لا يحتوي على أي ماء (في حال تشغيله بدون قصد)،
 - يكون الغطاء مفتوحاً،
 - تم إزالته من القاعدة.
- إذا لم يكن فلتر الكلس موضوع، ففي هذه الحالة تطول فترة الغليان.

التنظيف

- افصل الجهاز واسحب المقبس واتركه يبرد قبل تنظيفه.
- لا تنظف الجهاز تحت مياه جارئة، ولا تغمره بالماء. استخدم قطعة قماش مبللة لتنظيف الأسطح الخارجية للإبريق. لا تستخدم لبادة معدنية أو منظفات كاشطة. بالإمكان استخدام كمية قليلة من سائل تنظيف الأطباق لتنظيف الإبريق.
- لا تستخدم أية مواد مذيبة مثل الكحول، والبنزين.
- يتم تنظيف الفلتر المعدني القابل للفصل بواسطة فرشاة ناعمة، وتجنب استخدام فرشاة معدنية لتنظيفه. يمكن غسيل الفلتر المعدني في غسالة الأطباق.

إزالة القشور الكلسية

- قم بإزالة الكلس بشكل منتظم حتى تمتد في عمر الجهاز.
 - يتصح بغلي ٨ لتر من الماء وعندما يغلي الماء.
 - هام: املاً الغلاية بمقدار ٤ لتر من الخل (٤٪ تركيز حمضي)، يترك مزيج الماء والخل في الغلاية الكهربائية لليلة كاملة.
 - يجب عدم غلي المزيج لتفادي الفوران.
 - في الجهاز طول الليل وفي اليوم التالي أفرغه وتنظفه بماء صاف. إملاً الغلاية بالماء ودعه يغلي أفرغه مرة أخرى ونظف الغلاية مرة أخرى وإذا بقيت مع ذلك بقايا كلسية فأعد العملية مرة أخرى، يمكنك نزع الفلتر في حل مخفف.
- المعلومات قابلة التغيير بدون إشعار مسبق.

- تحذير: لا تملأ الإبريق أكثر من اللازم. قد ينفور الماء عند الفليان ويسبب الحروق.
- لا تفتح القطاء أثناء غليان الماء.
- أثناء التشغيل، يصبح الإبريق ساخناً. لذلك، إستعمل المقبض فقط لملمه. إحمل الإبريق بشكل أفقي، وليس بوضع مائل، وإلا قد ينسكب الماء منه.
- إخص السلك بانتظام للتأكد من عدم تلفه.
- إذا ظهر أي خلل في الإبريق، توقف عن استعماله وخذه الى مركز خدمة براون لإصلاحه. أعمال الإصلاحات الخاطئة أو المنفذة بواسطة أشخاص غير مؤهلين قد تسبب الحوادث الأذى للمستعمل.

وصف الجهاز

- a فلتر الكلس قابل للفك
- b الغطاء
- c زر تحرير الغطاء
- d مفتاح التشغيل
- e مؤشر مستوى الماء
- f مصباح المراقبة
- g القاعدة مع قسم حفظ السلك
- السعة القصوى: ١٫٧ لتر ماء.

قبل أول إستعمال

- عند إستعمال الغلاية الكهربائية للمرة الأولى، تملأ بالماء للحد الأقصى وتترك حتى الغليان ثم تفرغ بالكامل. تعاد الكرة مرة ثانية.

التشغيل

- a1 إملأ الغلاية الكهربائية من خلال الفوهة مع إبقاء الغطاء مغلقاً،
أو:
- b1 إضغط على زر تحرير القطاء (c)، إفتح الغطاء، إملأ الماء وأغلق الغطاء من جديد (لن يعمل الغلاية الكهربائية اذا كان الغطاء مفتوحاً).

- إن منتجاتنا مصممة لتلبية أقصى الرغبات المتعلقة بالنوعية والوظيفة والشكل الخارجي.
- نتمنى لك تمتعا كبيراً بجهازك الجديد براون.
- قبل الإستعمال لأول مرة، إقرأ إرشادات الإستعمال بعناية واحتفظ بها للرجوع إليها في المستقبل.

هام

- تأكد المجهود الكهربائي الموجود لديك يطابق المجهود الكهربائي المطبوع أسفل الغلاية الكهربائية. يجب عدم تشغيل الغلاية الكهربائية إلا على القاعدة المزودة معه (g).
- هذه الجهاز مصمم للإستعمال المنزلي فقط.
- وللكميات المعتادة في الإستخدام المنزلي.
- إستعمل الجهاز لتسخين الماء فقط.
- تأكد من تشغيل الإبريق على سطح جاف ومسطح وثابت.
- لا تدع السلك يتدلى الى الأسفل من سطح العمل. يمكن لف السلك لتقصير طوله باستعمال قسم حفظ السلك.
- ليس من المفترض أن يتم استخدام هذه المكواة من قبل الأطفال أو الأشخاص الذين يعانون من إعاقات بدنية أو عقلية، إلا إذا كان ذلك تحت إشراف شخص مسنول عن سلامتهم. وبوجه عام، ننصحكم بحفظ المكواة بعيداً عن متناول الأطفال.
- تحذير: لا تلمس الأسطح المعدنية للإبريق أثناء وبعد تشغيله، حيث أنها تصبح ساخنة جداً وقد تسبب الحروق الجلدية. استخدم فقط المقبض لملمه، وامسكه بالوضعية العمودية لتجنب انسكاب المياه المغلية منه.
- يجب ألا يلامس الإبريق أو القاعدة أو السلك أية أسطح ساخنة (مثل صفائح الموقد).
- في حال تشغيل الإبريق بطريق الخطأ وهو فارغ، يطفأ أوتوماتيكياً بفضل ميزة الحماية من الحرارة الزائدة. في هذه الحالة، دع الإبريق يبرد لمدة ١٠ دقائق قبل وضع الماء فيه.