

BRAUN

TexStyle 3

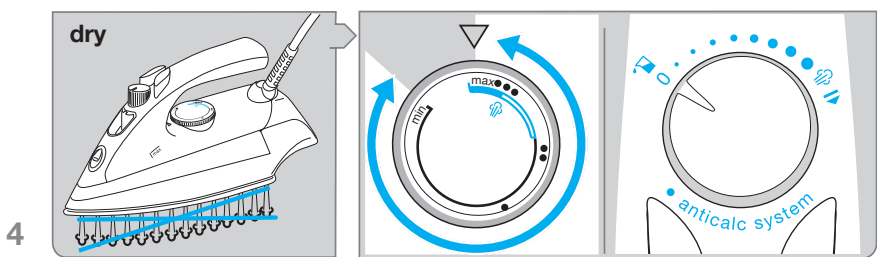
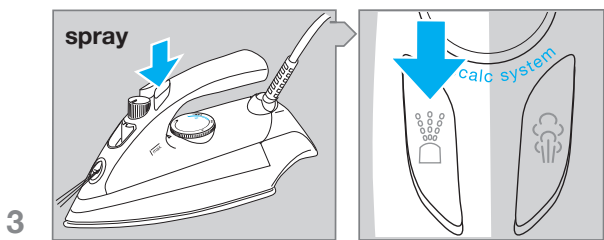
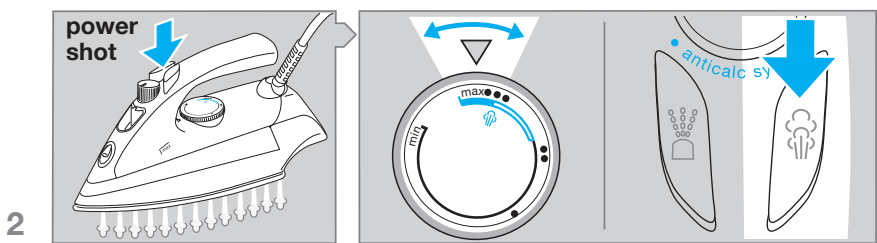
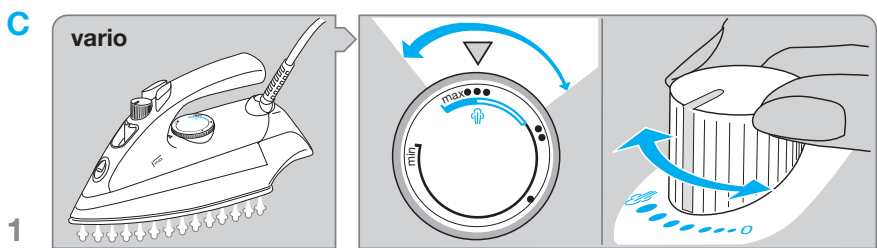
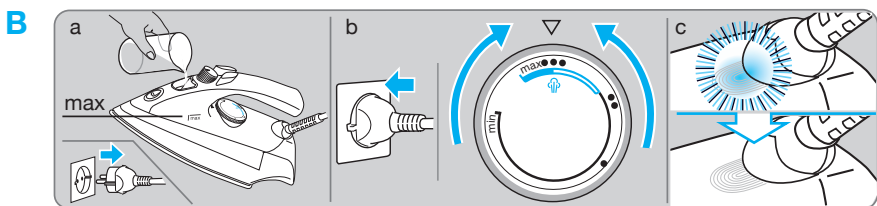
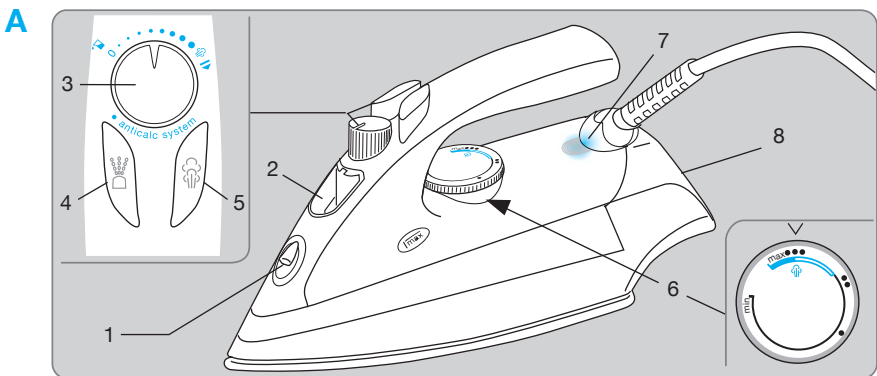
340

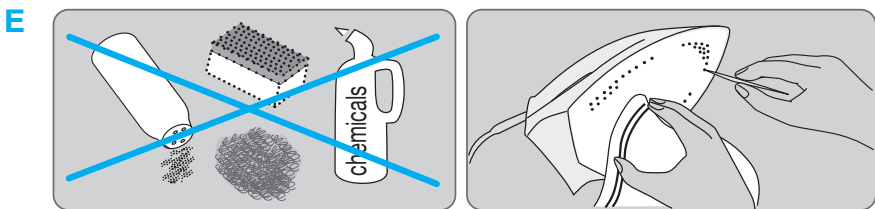
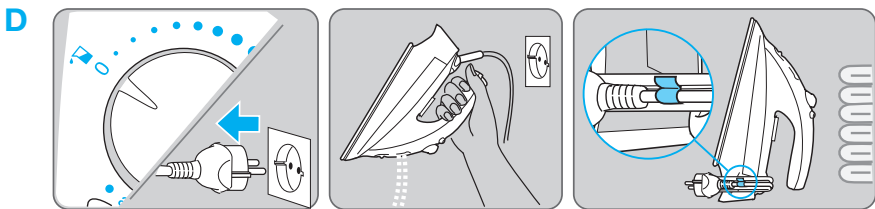
330

320

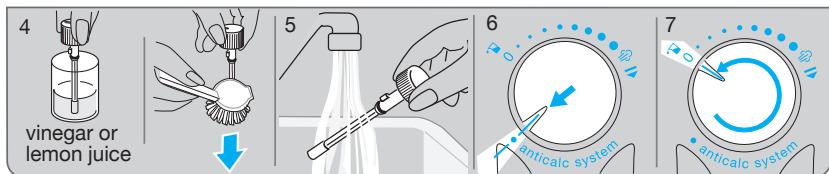
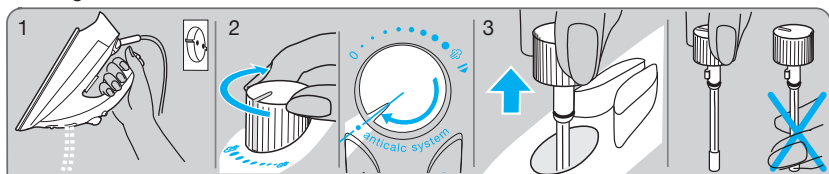


Type 3670
Type 3671

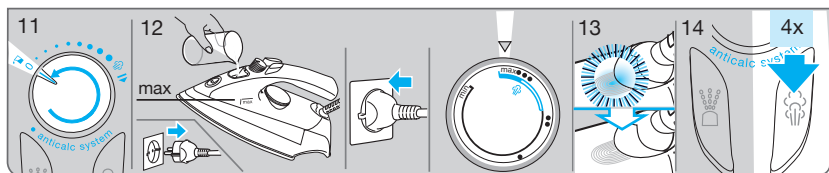
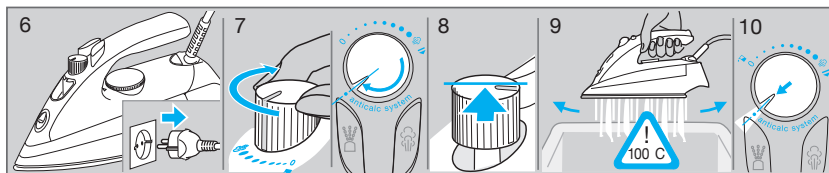
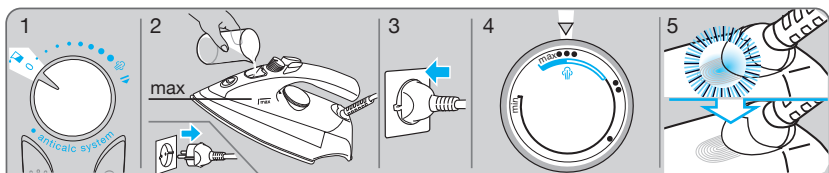




F Cleaning the anti-calc valve



G Anticalc system



Latviski

Gludeklis. Tips 3670, 3671.

Mūsu produkti tiek ražoti atbilstoši visaugstākajām kvalitātes, funkcionalitātes un dizaina prasībām. Ceram, ka Jums patiks jaunais gludeklis.

Drošības noteikumi

- Pirms gludekļa lietošanas rūpīgi izlasiet visu lietošanas instrukciju. Glabājiet lietošanas instrukcijas kamēr izmantojiet gludekli.
- Pārliecinieties vai spriegums tīklā atbilst spriegumam, kas norādīts uz gludekļa.
- Pirms ūdens iepildīšanas vienmēr atvienojiet gludekli no elektrotīkla, turot aiz spraudkontakta nevis aiz vada.
- Vads nedrīkst nonākt saskarsmē ar karstiem priekšmetiem vai gludekļa sildvirsmu.
- Nekad neievietojiet gludekli ūdenī vai citos šķidrums.
- Gludeklis ir jālieto un jānovieto uz stabilas virsmas.
- Gludināšanas paužu laikā vienmēr novietojiet gludekli vertikālā stāvoklī un pārliecinieties, ka tas atrodas uz stabilas virsmas.
- Neatstājiet gludekli bez uzraudzības, ja tas ir pieslēgts elektrotīklam.
- Šī ierīce nav paredzēta lietošanai bērniem vai personām ar garīgu vai fizisku rakstura traucējumiem, izņemot gadījumus, kad tos uzrauga personas, kas atbild par viņu drošību.
- Novietojiet gludekli bērniem neaizsniedzamā vietā, it īpaši izmantojot tvaika padeves funkciju. Elektriskie gludekļi apvieno sevī augstu temperatūru un karstu tvaiku, kas, neuzmanīgi rīkojoties, var izraisīt apdegumus.
- Nekad netvaicējiet vai negludiniet apģērbu, to valkājot.
- Nelietojiet gludekli, ja tas ir nokritis zemē, ja ir redzamas bojājuma pazīmes vai tas tek. Regulāri pārbaudiet, vai vads nav bojāts.
- Ja ierīcei (ieskaitot vadu) ir kādi bojājumi, pārtrauciet tās lietošanu un nododiet remontā Braun servisa centrā. Ierīces remontu drīkst veikt tikai Braun autorizētā servisa centra personāls. Neprasmīga labošana var izraisīt nelaimes gadījumus lietotājam. Braun elektriskās ierīces ražotas atbilstoši visām drošības normām.

A APRAKSTS

1. Ūdens izsmidzināšanas atvere.
2. Ūdens rezervuāra atvere
3. Tvaika regulators
4. Ūdens izsmidzināšanas funkcijas poga
5. Tvaika padeves funkcijas poga
6. Temperatūras regulators
7. Signālgaisma
8. Gludekļa pēda


B PIRMS LIETOŠANAS


- Šajā gludeklī drīkst izmantot krāna ūdeni. Ja ūdens ir ļoti ciets, atšķaidiet uz pusēm ar destilētu ūdeni, bet nekad nelietojiet tikai destilētu ūdeni. Pirms rezervuāra piepildīšanas ar ūdeni, izslēdziet tvaika regulatoru ("0" - tvaika padeve izslēgta).
- Turot gludekli nedaudz slīpi (kā parādīts „B” attēlā), piepildiet rezervuāru līdz “max” atzīmei. Nepievienojiet papildu vielas (piem., cieti). Nelietojiet kondensēto ūdeni no veļas žāvēšanas mašīnas.
- Novietojiet gludekli vertikāli un pieslēdziet elektrībai. Izvēlieties temperatūru, kas atbilst gludināšanas instrukcijai uz gludekļa pēdas vai norādēm uz apģērba.
- Signālgaisma (7) nodzisis, kad būs sasniegta gludināšanai nepieciešamā temperatūra (aptuveni pēc 1,5 minūtēm).

C GLUDINĀŠANA

1. Tvaika padeves izvēle (Vario steam)

Izvēlieties tvaika intensitāti pagriežot tvaika regulatoru (3).

(0= tvaika padeve izslēgta, = maksimāla tvaika padeve).

Uzmanību! Gludinot negrieziet tvaika regulatoru aiz atzīmes .

Temperatūras regulatoram (6) jābūt iestatītam sarkanās joslas ietvaros (starp “●●” un “max”).

Tvaika padeve audumu pirmapstrādei (tikai modelim 340)

Tvaiks var izplūst arī gludeklim esot horizontālā stāvoklī no sildvirsmas priekšējā gala. Tas sagatavo audumus pirms tvaicēšanas, tādējādi atvieglojot gludināšanu.

Uzmanību: tvaiks izplūst no sildvirsmas sānu pusēs.

2. Tvaika padeve (Power shot)

Pirms gludināšanas nospiediet tvaika padeves funkcijas pogu (5) 3 līdz 4 reizes, ar vismaz 5 sekunžu intervāliem, lai funkciju aktivizētu.

Tvaika padeves funkciju var aktivizēt sausās gludināšanas laikā. Temperatūras regulatoram (6) jābūt iestatītam sarkanās joslas ietvaros (starp “●●●” un “max”).

Tikai modeļiem 330 un 340

Tvaika padeves funkciju var izmantot arī apģērbu vertikālai tvaicēšanai.

3. Ūdens izsmidzināšanas funkcija

Nospiediet ūdens izsmidzināšanas funkcijas pogu (4).

4. Sausā gludināšana

Iestatiet tvaika regulatoru (3) pozīcijā “0” (=tvaika padeve izslēgta).

D PĒC GLUDINĀŠANAS

- Atvienojiet gludekli no elektrotīkla un iestatiet tvaika regulatoru (3) pozīcijā “0”.

- Lai pagarinātu gludekļa kalpošanas ilgumu, iztukšojiet ūdens rezervuāru. Atzdesētu gludekli glabājiet sausā vietā vertikālā stāvoklī.


E TĪRĪŠANA


- Lai nesabojātu sildvirsmas pārklājumu, neļūdiniet pāri metāla detaļām, piem., rāvējslēdzējiem, metāla pogām, kniedēm vai citām detaļām. Regulāri notīriet sildvirsmu ar mitru drānu. Lai notīrītu minerālu/cietes nogulsnes, izmantojiet galda etiķa un ūdens maisījumu attiecībās 1:2. Sildvirsmas tīrīšanai nekad neizmantojiet metāla tīrīšanas sūkļus, abrazīvus tīrīšanas sūkļus, pulverus vai citas ķīmiskas vielas.

F PRETAPKAĻĶOŠANAS VĀRSTA TĪRĪŠANA

- Pretapkaļķošanas vārsts atrodas tvaika regulatora zemākajā galā. Tas ir regulāri jāatkaļķo (piemēram, ja tvaika padeve kļūst nepietiekama). Tīrīšanas laikā ūdens rezervuāram jābūt tukšam.

Tvaika regulatora un pretapkaļķošanas vārsta izņemšana


Pagrieziet tvaika regulatoru pulksteņa rādītāja virzienā uz tvaika atzīmes  pusi. Turpiniet griezt līdz atzīmei ●, kad tvaika regulators paceļas, izvelciet to. Neaiztieci pretapkaļķošanas vārsta apakšējo daļu. Iemērciet pretapkaļķošanas vārsta galda etiķī (nevis esencē) vai citronu sulā vismaz uz 30 minūtēm. Notīriet atlikušās nogulsnes un noskalojiet zem tekoša ūdens strūklas („F” att., 1 - 5).

Tvaika regulatora ievietošana atpakaļ Ievietojiet tvaika regulatoru atpakaļ, pārbaudiet vai tvaika regulatora pamatne ir novietota pret atzīmi ● („F” att. 6). Stingri virziet to atpakaļ, līdz tas pagriežas pret atzīmi  („F” att.7) un nofiksējas pareizajā vietā.

Uzmanību: gludekli nedrīkst lietot bez tvaika regulatora.

G ATKAĻĶOŠANA/ PRETAPKAĻĶOŠANAS SISTĒMA

Lai atīrītu tvaika tvertni no nogulsnēm, atkaļķojiet to, kā parādīts „G” nodaļas 1.–11. zīmējumā.

Uzmanību: karstais ūdens un tvaiks izplūdis no gludekļa sildvirsmas, ja tvaika regulators būs pagriezts pulksteņa rādītāja virzienā aiz atzīmes .

Pagaidiet, līdz gludekļa sildvirsmā atdziest, tad notīriet to, kā minēts iepriekš. Piepildiet rezervuāru ar ūdeni, uzkaršējiet gludekli un nospiediet tvaika padeves pogu 4 reizes, lai izskalotu gludekli pirms lietošanas („G” att. 12 - 14). Nelietojiet speciālos atkaļķotājus, jo tie var sabojāt gludekli.

PALĪDZĪBA PROBLĒMU RISINĀŠANĀ

Problēma	Risinājums
No tvaika atverēm izdalās ūdens pilītes.	Pagrieziet tvaika regulatoru pretēji pulksteņrādītāja virzienam, lai samazinātu tvaika strūklu vai to vispār apturētu. Spiediet virzīta tvaika padeves pogu ar lielākiem starplaikiem. Izvēlieties augstāku temperatūru.
Veidojas maz tvaika vai tā nav vispār.	Pārbaudiet ūdens līmeni. Notīriet pretapkaļķošanas vārstu.
No tvaika atverēm izdalās kaļķa daļiņas.	Atkaļķojiet tvaika tvertni.

Šeit minētā informācija var tikt mainīta, iepriekš nebrīdinot.

Apkārtējās vides aizsardzība

Lai aizsargātu apkārtējo vidi, produktu neizmest sadzīves atkritumu konteinerā. Par iespējām bez maksas nodot lietotās elektropreces, lūdzu interesējieties veikalā, kurā Jūs nopirkāt produktu.



Servisa nodrošināšana

Šim produktam mēs nodrošinām 2 gadu bezmaksas servisu no produkta iegādes dienas. Servisa nodrošināšanas laikā, veicot remontu vai nomainot bojātās produkta detaļas, mēs bez maksas novērsīsim visus defektus, kas radušies ražošanas procesā. Ja produktu nav iespējams salabot, to var apmainīt pret jaunu vai analogisku produktu. Šī servisa nodrošināšana ir spēkā jebkurā valstī, kurā šo produktu piedāvā Braun vai tā pilnvaroti izplatītāji. Servisa nodrošināšana neattiecas uz 1) bojājumiem, kas radušies nepareizas lietošanas rezultātā; 2) normālu ierīces nolietojumu; 3) defektiem, kuri būtiski neietekmē ierīces darbību vai tās vērtību. Servisa nodrošināšana nav spēkā, ja remontu ir veikusi persona, kura nav pilnvarota to darīt, kā arī ja remonta laikā nav izmantotas oriģinālās Braun detaļas.

Lai veiktu bezmaksas ierīces remontu servisa nodrošināšanas laikā, griezieties Braun pilnvarotā servisa centrā, līdzīgi ņemot ierīci un pirkuma čeku.

Patērētājam ir noteiktas tiesības saskaņā ar normatīvajiem aktiem un šie noteikumi neietekmē patērētāja ar likumu noteiktās tiesības.

Braun servisa centrus skatieties
www.service.braun.com vai zvaniet
pa tālruni 67425232 vai 26304860.

Ražotājs: Braun GmbH,
Frankfurter Straße 145, Kronberg, Vācija.

Izplatītājs: Procter & Gamble,
Kr. Valdemāra 21, Rīga, LV-1010.
Ražots Ungārijā.

Vairāk informācijas par Braun produktiem –
www.braun.com

Lietuvių

Lygintuvus. Tipai 3670, 3671.

Mes gaminame produktus, atitinkančius
aukščiausius kokybės, funkcionalumo ir
dizaino standartus. Tikimės, kad Jums patiks
naudotis šiuo nauju „Braun“ prietaisu.

Svarbūs saugumo nurodymai

- Prieš naudodami lygintuvą, atidžiai perskaitykite jo naudojimo instrukciją ir saugokite ją visą prietaiso tarnavimo laikotarpį.
- Įsitinkinkite, kad Jūsų namuose esančio elektros maitinimo šaltinio parametrai atitinka parametrus, nurodytus ant lygintuvo.
- Prieš pildami vandenį į lygintuvą, visuomet išjunkite jį iš elektros tinklo. Traukite už kištuko, o ne už laido.
- Laidas niekuomet neturi liesti karštų objektų ar lyginimo pado.
- Niekuomet nepamerkite prietaiso į vandenį ar kitokį skystį.
- Lygintuvą naudokite ir statykite tik ant tvirto paviršiaus.
- Pertraukų tarp lyginimo metu lygintuvą visuomet statykite ant atraminės plokštumos ir įsitinkinkite, kad atraminė plokštuma stovi ant tvirto paviršiaus.
- Niekuomet nepalikite lygintuvo be priežiūros, kai jis prijungtas prie elektros maitinimo šaltinio.
- Šiuo prietaisu negali naudotis vaikai ir asmenys su ribotais fiziniais, protiniais ir jutimais gebėjimais, jei jie nėra prižiūrimi už jų saugumą atsakingo asmens.
- Laikykite lygintuvą vaikams nepasiekiamoje vietoje, ypač tuomet, kai naudojate papildomo garų srauto funkciją. Elektriniai lygintuvai labai įkaista ir skleidžia karštus garus, todėl kyla pavojus nusideginti.
- Niekuomet nelyginkite ir nedrėkinkite drabužių juos dėvėdami.
- Nenaudokite lygintuvo jei jis nukrito, atsirado akivaizdžiai matomų pažeidimų ar praleidžia vandenį. Reguliariai tikrinkite ar nesugadintas laidas.
- Atsiradus bet kokiam defektui (įskaitant laidą) liaukitės naudoję prietaisą ir nuneškite jį į „Braun“ aptarnavimo centrą. Klaidingas ar nekvalifikuotas taisymas gali sukelti nelaimingo atsitikimo ar susižeidimo

pavojų. Elektriniai „Braun“ prietaisai atitinka
taikomus saugumo standartus.

A Aprašymas

1. Garų išleidimo snapelis
2. Vandens talpyklos anga
3. Garų reguliatorius
4. Vandens purškimo mygtukas
5. Papildomo garų srauto mygtukas
6. Temperatūros reguliatorius
7. Signalinė lemputė
8. Atraminė plokštuma



B Prieš pradėdant lyginti

- Į šį lygintuvą galima pilti vandenį iš čiaupo. Jei Jūsų namuose esantis vanduo itin kietas, rekomenduojame naudoti 50 % vandens iš čiaupo ir 50 % distiliuoto vandens mišinį. Pripildykite vandens talpyklą iki „max“ žymos. Niekuomet nenaudokite vien distiliuoto vandens. Nedėkite jokių priedų (pvz., krakmolo). **Nedaudokite vandens kondensato iš skalbinių džioviklių.**
- Prieš pildami vandenį, išjunkite garų reguliatorių („0“ = garai išjungti).
- Šiek tiek palenkę lygintuvą (žr. pav. B), pripilkite vandens į talpyklą iki „max“ žymos.
- Pastatykite lygintuvą ant atraminės plokštumos ir įjunkite jį į elektros tinklą.

Vadovaudamiesi lyginimo nurodymais ant atraminės plokštumos arba lyginamų drabužių etiketėse, nustatykite temperatūrą. Temperatūros signalinė lemputė (7) išsijungia, kai pasiekama nustatyta temperatūra (maždaug po 1,5 min.).

C Lyginimas

1. Garų reguliavimas

Garų reguliatoriumi (3) galite pasirinkti norimą garų kiekį. (0 = garai išjungti, garų simbolis  reiškia didžiausią garų kiekį). Pastaba: Lygindami audinius, nepasukite garų reguliatoriaus toliau garų simbolio . Temperatūros reguliatorius (6) turi būti pastatytas vientisame raudoname ruože (tarp „••“ ir „max“ žymos).

Drėkinimas (Tik 340 modelyje)

Garai taip pat gali veržtis horizontaliai priekinėje lyginimo pado dalyje. Dėl šios funkcijos audiniai yra drėkinami, todėl lyginimas tampa lengvesnis. Saugokitės iš šonų besiveržiančių garų.

2. Papildomo garų srauto funkcija

Prieš pradėdami naudoti, paspauskite papildomo garų srauto mygtuką (5) 3 ar 4 kartus, kad jį suaktyvintumėte. Maždaug kas 5 sekundes nuspauskite papildomo garų srauto mygtuką. Papildomą garų srautą galite aktyvinti sauso lyginimo metu. Temperatūros reguliatorius turi būti vientisame raudoname ruože (tarp „•••“ ir „max“ žymos).

Tik 330 ir 340 modeliuose:

Papildomo garų srauto funkciją taip pat galite naudoti vertikaliajoje padėtyje garindami kabančius drabužius.

3. Vandens purškimo funkcija

Nuspauskite vandens purškimo mygtuką (4).

4. Sausasis lyginimas

Nustatykite garų reguliatorių (3) ties „0“ (= garai išjungti) žyma.

D Po lyginimo

Ištraukite lygintuvo laidą iš elektros lizdo ir pasukite garų reguliatorių į „0“ padėtį. Lygintuvą tarnaus ilgiau, jei ištuštinsite vandens talpyklą. Laikykite lygintuvą sausoje vietoje visuomet pastatę ant atraminės plokštumos.


E Valymas ir priežiūra

Tam, kad nepažeistumėte lyginimo pado, nelyginkite audinių per metalines sagas ar užtrauktukus. Lyginimo padą reguliariai valykite drėgna šluoste. Norėdami pašalinti kalkių nuosėdas, naudokite acto/vandens mišinį santykiu 1:2. Niekuomet nenaudokite plieno vilnos, metalinių šveistukų, miltelių ar kitų chemikalų lyginimo padui nuvalyti.


F Antikalkinio vožtuvo valymas

Antikalkinis vožtuvas, esantis garų reguliatoriaus (3) apačioje, turi būti reguliariai nukalkinamas (pvz. tuomet, kai gaminama nepakankamai garų). Norint to išvengti, reikia ištuštinti vandens talpyklą.


Garų reguliatoriaus ir antikalkinio vožtuvo išėmimas

Pasukite garų reguliatorių pagal laikrodžio rodyklę link garų simbolio . Tvirtai sukite toliau, kol garų reguliatorius pasikels. Kai pasieksite „●“ (antikalkinė sistema) žymę, vertikaliai ištraukite garų reguliatorių. Nelieskite antikalkinio vožtuvo apačios. Vožtuvą bent 30 minučių pamerkite į actą (ne į acto esenciją) ar citrinų sultis. Nuvalykite likusias nuosėdas ir praskalaukite po tekančiu vandeniu (F pav., 1-5).

Garų reguliatoriaus įdėjimas

Dėdami garų reguliatorių, įsitikinkite, kad jo rodyklė vis dar yra padėtyje „●“ (antikalkinė sistema) (F pav., 6). Garų reguliatorių tvirtai paspauskite žemyn, kol jis sugrįš į garų simbolio  padėtį (F pav. 7) ir užsifiksuos. Pastaba: Negalima naudoti lygintuvo be garų reguliatoriaus.

G Nukalkinimas/antikalkinė sistema

Norėdami išvalyti garų kamerose susikaupusias nuosėdas, kalkes šalinkite taip, kaip parodyta G pav., 1-11. Dėmesio! Pasukus garų reguliatorių laikrodžio rodyklės kryptimi toliau garų simbolio , iš lyginimo pado bėgs karštas

vanduo ir veršis garai.

Palaukite, kol lyginimo padas atvės, tuomet jį nuvalykite taip, kaip aprašyta aukščiau. Į talpyklą pripilkite vandens, įkaitinkite lygintuvą ir 4 kartus nuspauskite papildomo garų srauto mygtuką, kad praskalautumėte lygintuvą prieš lyginimą (G pav., 12-14). Nenaudokite komercinių kalkių šalinimo priemonių, nes jos gali sugadinti lygintuvą.

Gedimų nustatymas

Problema	Sprendimas
Iš garų angelių laša vanduo.	Pasukite garų reguliatorių prieš laikrodžio rodyklę, kad sumažintumėte garų kiekį arba visai išjungtumėte. Spausdami papildomo garų srauto mygtuką, darykite ilgesnius laiko tarpus. Pasirinkite aukštesnės temperatūros režimą
Gaminama mažiau garų arba jų visai negaminama.	Patikrinkite vandens lygį. Išvalykite antikalkinį vožtuvą.
Pro garų angas veržiasi kalkių nuosėdos.	Iš garų kameros išvalykite kalkes.

Turiny s gali būti keičiamas atskirai neįspėjus.

Garantija

Šiam prietaisui suteikiama 2 metų garantija, skaičiuojant nuo jo įsigijimo datos. Garantiniu laikotarpiu mes nemokamai pašalinsime bet kokius prietaiso defektus, atsiradusius dėl gamybos ir medžiagų broko. Priklausomai nuo gedimo mes nusprendžiame, ar prietaisas turi būti taisomas arba keičiamas jo dalys, ar visas prietaisas turi būti pakeistas nauju. Garantija galioja kiekvienoje šalyje, kur šis prietaisas tiekiamas „Braun“ ar jo paskirto platintojo.

Garantija negalioja šiais atvejais: gedimai, atsiradę dėl netinkamo prietaiso naudojimo, įprastinis nusidėvėjimas, taip pat defektai, neturintys įtakos prietaiso funkcionalumui. Garantija nustoja galioti, jei prietaiso remontas vykdytas tai daryti neįgaliojusių asmenų ir jei naudotos neoriginalios „Braun“ dalys.

Norėdami gauti garantinį aptarnavimą, atveškite visą prietaisą arba atsiųskite jį su pirkimo kvitu į „Braun“ įgaliotąjį klientų aptarnavimo centrą. Garantija galioja tik tuo atveju, jei pirkimo data patvirtinta pardavėjo spaudu ir parašu garantinėje ir registracijos kortelėse.

Ši garantija niekaip nepaveikia Jūsų įstatymų nustatytų teisių.

Elektros ir elektroninės įrangos atliekas reikia rinkti atskirai ir nešalinti su kitomis komunalinėmis atliekomis. Jas galite priduoti į „Braun“ aptarnavimo centrą arba specialų surinkimo punktą.

Garantinis aptarnavimas:
UAB „Baltic Continent“
P. Lukšio g. 23,
LT-09132 Vilnius
www.service.braun.com.



Pagaminta Vengrijoje.

Eesti

Triikraud. Tüüp 3670, 3671.

Meie tooted vastavad kõige kõrgematele kvaliteedi-, funktsionaalsus- ja disaininõuetele. Loodame, et uuest Braun'i triikraust on Teile palju abi.

Tähtsad ohutusnõuded

- Enne triikraua kasutuselevõttu lugege kasutusjuhend hoolikalt läbi. Hoidke kasutusjuhend seadme kasutusea lõpuni alles.
- Kontrollige, kas kohaliku vooluvõrgu pinge vastab triikrauale märgitud pingele.
- Enne triikraua veega täitmist eemaldage alati toitejuhtme pistik pistikupesast. Toitejuhtme eemaldamisel hoidke kinni pistikust, mitte juhtmest.
- Ärge laske toitejuhtmel kokku puutuda kuumade esemete ega triikraua tallaga.
- Ärge kastke triikrauda vette ega mõnda teise vedelikku.
- Triikrauda tuleb kasutada ja hoida ühtlase tasapinnal.
- Triikimispauside ajal asetage triikraud alati kannale ja kindlale tasapinnale püstiasendisse.
- Ärge jätke vooluvõrku ühendatud triikrauda ilma järelevalveta.
- Seade ei ole mõeldud kasutamiseks lastele ega isikutele, kelle füüsilised või vaimsed võimed on piiratud, kui neid ei juhenda nende ohutuse eest vastutav isik.
- Hoidke triikraud lastest kaugemal, eriti siis, kui kasutate lisaaurufunktsiooni. Elektritriikrauas on ühendatud kõrge temperatuur ja kuum aur, mis võivad põhjustada põletusi.
- Ärge triikige ega aurutage seljasolevaid rõivaid.
- Ärge kasutage triikrauda, kui see on maha kukkunud, sellel on nähtavaid vigastusi või see lekib. Kontrollige regulaarselt toitejuhtme korrasolekut.

- Seadme (kaasa arvatud toitejuhe) töös esinevate häirete või vigastuste korral lõpetage kohe seadme kasutamine ning viige seade kontrollimiseks Braun'i volitatud hooldustöökotta. Valesti või mittepädevalt tehtud parandus võib olla ohtlik seadme kasutajale. Braun'i elektriseadmed vastavad kehtivatele ohutusnõuetele.

A Seadme osad

- 1 Pihusti
- 2 Veepaagi ava
- 3 Aururegulaator
- 4 Pihustinupp
- 5 Lisaaurunupp
- 6 Temperatuuriregulaator
- 7 Märgutuli
- 8 Kand


B Enne kasutamist


- Triikraud on mõeldud kraaniveega kasutamiseks. Kui Teie vesi on väga kare, soovitage kasutada segu 50% kraaniveest ja 50% destilleeritud veest. Täitke veepaak tähiseni „max“. Ärge kasutage kunagi ainult destilleeritud vett. Ärge lisage muid aineid (nt tärklisi). Ärge kasutage trumlist võetud kondensvedelikku.
- Enne veega täitmist seadke aururegulaator väljalülitatud asendisse (0 = aur välja lülitatud).
 - Hoidke triikrauda kergelt kaldus (nagu näidatud joonisel B) ning täitke veepaak tähiseni „max“.
 - Asetage triikraud kannale püsti ja ühendage toitejuhtme pistik pistikupesasse. Valige temperatuur vastavalt triikraua kannal või rõivaste etikettidel olevatele triikimisjuhistele. Soovitud temperatuuri saavutamisel (umbes 1,5 minuti möödudes) temperatuuri märgutuli (7) kustub.

C Triikimine

1. Aurukoguse reguleerimine

Auru kogust saate valida aururegulaatori (3) abil.

(0 = aur välja lülitatud,  = maksimaalne aurukogus).

NB! Ärge keerake triikimise ajal aururegulaatorit üle asendi .

Temperatuuriregulaator (6) peab olema seatud punasesse piirkonda (•• ja max vahele).

Eelaur

(ainult mudelil 340)

Auru tekib talla esiosas ka siis, kui triikraud on horisontaalasendis. Eelaur valmistab riidesemeid triikimiseks ette, tehes triikimise hõlpsamaks. Olge ettevaatlik – auru tuleb välja küljelt.

2. Lisaaur

Selle funktsiooni aktiveerimiseks vajutage 3–4 korda lisaaurunupule (5).

Vajutage lisaaurunupule vähemalt viiesekundiliste vahedega.

Lisaaurufunktsiooni saab aktiveerida ka kuitriikimisel.

Temperatuuriregulaator peab olema seatud täiesti punasesse piirkonda (*** ja max vahel).

Ainult mudelitel 330 ja 340:

Lisaaurufunktsiooni saab kasutada ka vertikaalasendis riidepuule riputatud rõivaste triikimisel.

3. Pihustifunktsioon

Vajutage pihustinupule (4).

4. Kuivtriikimine

Seadke aururegulaator (3) asendisse 0 (= aur väljalülitatud).

D Pärast triikimist


Eemaldage triikraua toitejuhtme pistik pistikupesast ning keerake aururegulaator asendisse 0. Triikraua kasutusea pikendamiseks tühjendage veepaak. Hoidke triikrauda kuivas kohas püstiasendis.

E Hooldus ja puhastamine


Triikraua talla vigastumise vältimiseks ärge libistage triikrauda üle metallnööpide ega -lukkude. Puhastage triikraua talda regulaarselt niiske lapiga. Katlakivijälgede eemaldamiseks kasutage äädika ja vee segu vahekorras 1:2. Ärge kunagi kasutage triikraua talla puhastamiseks terasvilla, abrasiivseid küürimisnuustikuid, abrasiivpulbreid ega muid kemikaale.

F Katlakivieemaldusventiili puhastamine

Aururegulaatori (3) all asuvat katlakivieemaldusventiili tuleb regulaarselt katlakivist puhastada (st alati, kui auru ei moodustu piisavalt). Selleks tuleb veepaak tühjendada.


Aururegulaatori eemaldamine koos katlakivieemaldusventiiliga: keerake aururegulaatorit päripäeva asendi  poole. Jätke keeramist üle takistuse, kuni aururegulaator üles tõuseb. Kui olete jõudnud asendini • (anticalc system), tõmmake see püstisuunas välja. Ärge puudutage katlakivieemaldusventiili alumist otsa. Pange katlakivieemaldusventiil vähemalt 30 minutiks äädikalahuse (mitte kangesse äädikaessentsi) või sidrunimahla sisse. Eemaldage ülejäänud katlakivijäägid harjaga ning loputage jooksva vee all (joonis F 1–5).

Aururegulaatori tagasipanek:

aururegulaatori tagasipanekul veenduge, et aururegulaatori põhi on ikka asendis • (anticalc system) (joonis F 6). Aururegulaatorit ühtlaselt allapoole surudes läheb see asendisse  (joonis F 7) ning kinnitub oma kohale. NB! Ärge kunagi kasutage triikrauda ilma aururegulaatorita.

G Katlakivi eemaldamine süsteemist

Aurukambri puhastamiseks eemaldage sellest katlakivi nagu näidatud joonisteplokis G 1–11.

Hoiatus: kui aururegulaatorit keeratakse päripäeva üle asendi , tuleb tallast kuuma vett ja auru.

Oodake, kuni tald maha jahtub, seejärel puhastage see eespool kirjeldatud viisil. Seejärel täitke veepaak uuesti veega, kuumutage triikraud ning vajutage 4 korda lisaaurunupule, et enne triikimist triikrauda loputada (joonis G 12–14). Ärge kasutage müügil olevaid katlakivieemaldajaid, sest need võivad triikrauda kahjustada.

Veaotsing

Probleem	Abinõu
Auruavadest tilgub vett.	Keerake aururegulaatorit vastupäeva, et auru vähendada või välja lülitada. Vajutage lisaaurunupule pikemate vahedega. Seadke temperatuur kõrgemaks.
Auru tuleb vähem või ei tule üldse.	Kontrollige veetaset. Puhastage katlakivieemaldusventiil.
Auruavadest tuleb katlakivi tükikesi.	Puhastage aurukamber katlakivist.

Toodud andmed võivad muutuda ilma etteteadmiseta.

Valmistaja: Braun GmbH. Valmistatud Ungaris. **Esindaja:** Procter & Gamble Services Eesti OÜ, Paldiski mnt 27/29, 10612 Tallinn.

Antud toodet ei tohi visata segaolmejäätmete hulka. Kõik kasutuselt kõrvaldatud elektri- ja elektroonikaseadmed ning patareid ja akud tuleb koguda lahus ja viia selleks ettenähtud lähimasse tasuta vastuvõtu punkti. Kasutuselt kõrvaldatud elektri- ja elektroonikaseadmete ning patareide ja akude lahuskogumine ning materjalide ringlussevõtt aitavad vähendada keskkonnale ja tervisele kohalduvaid riske. Lisainformatsiooni kasutuselt kõrvaldatud seadmete lahuskogumise kohta saad kohalikust omavalitsusest, jäätmekäitlusteetvõtelt või seadmeid müüvatelt kauplustelt.



Garantii

Seadmel on kaheaastane garantii, mis hakkab kehtima seadme müügipäevast (müügitempel talongil). Garantiiaja jooksul kõrvaldatakse tasuta kõik seadmel ilmnunud vead, mis on tingitud ebakvaliteetsest materjalist või valmistamisest ja koostamisest, vahetatakse välja vigased detailid või kogu seade, kui praak on tekkinud tootja süü tõttu.

Garantiiparandust ei tehta juhul, kui rikke on põhjustanud seadme vale kasutamine (juhendi järgimata jätmine), ebaõige voolupinge või kui seade on purunenud. Samuti ei kehti garantii seadme normaalse kulumise ning vigade korral, mis ei halvenda seadme väärtust ega kasutust. Garantii ei kehti, kui seadet ei ole parandatud Brauni ametlikus hooldus- ja parandustöökogas ega Brauni varuosadega. Garantii paranduse alla ei käi seadme puhastamine.

Garantii ei kehti pardlite ja kosmeetiliste pardlite võrgukasseti ja lõiketera kohta ning elektriliste hambaharjade harjapeade kohta. Garantii jõustub ainult siis, kui ostukuupäev garantii- ja registreerimistalongil on kinnitatud kaupluse templi ja müüja allkirjaga. Garantii ei anna seadme kasutajale ja teistele

isikutele õigust nõuda väärast kasutamisest johtuvate materiaalsete ja isiklike kahjude korvamist.

Garantii kehtib riikides, kus käesolevat seadet müüakse kas Brauni tütarfirma või selle ametliku esindaja kaudu ja kus ei ole kehtestatud impordipiiranguid ega muid seadusi, mis takistavad seadmele lubatud garantiiteenindust.

Garantiiparandusse viidav seade peab olema komplektne. Klient toimetab seadme parandustöökotta omal kulul. Seadme garantiiaeg pikeneb garantiiparanduses oldud aja võrra. Seadme üksikute ümbervahetatud osade või kogu ümbervahetatud seadme garantii lõpeb kogu seadme garantiiaja lõppemisega (2 aastat).

Simson OÜ, Raua 55, 10152 Tallinn.

Tel: 627 8730. Faks: 627 8739.

Simson OÜ, Aleksandri 6, 51004 Tartu.

Tel: 7 343 494.

Simson OÜ, Laine 4, 80016 Pärnu.

Tel: 4 427 231.

www.service.braun.com