

BRAUN

TexStyle 5

525

515



www.braun.com/register

Type 3674, Type 3674 E



Braun Infolines

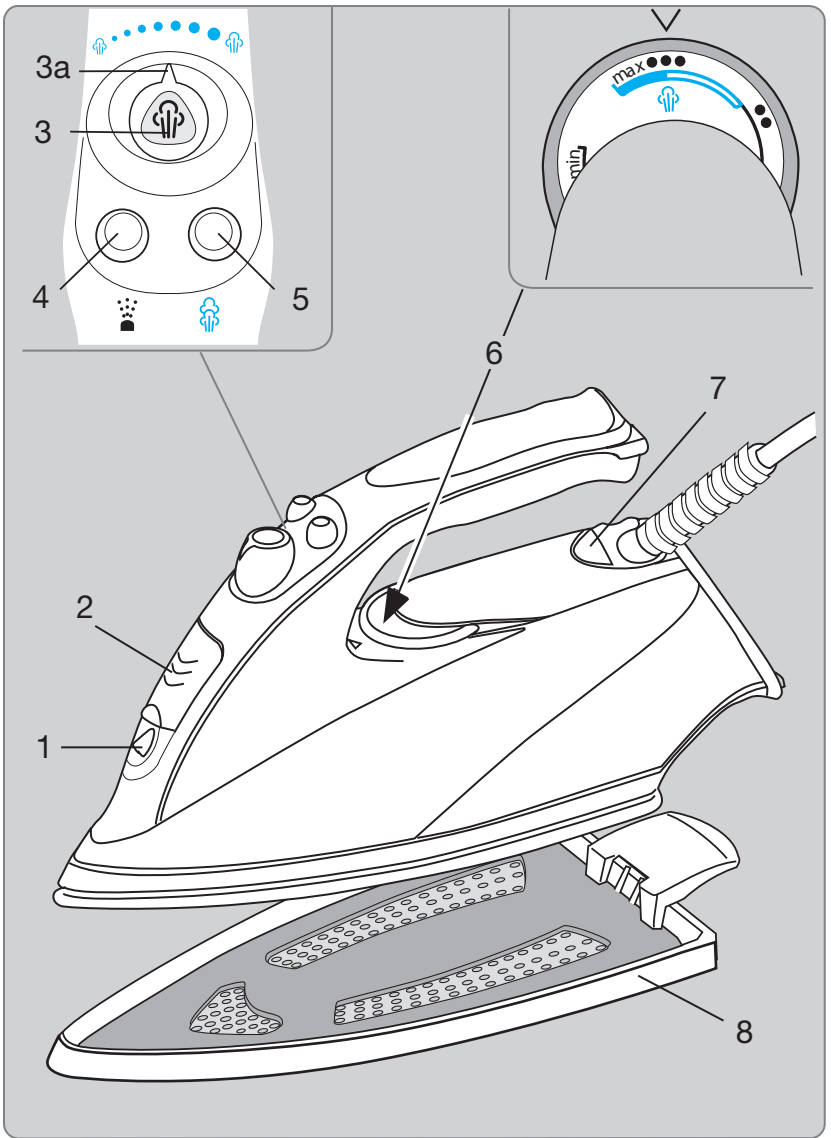
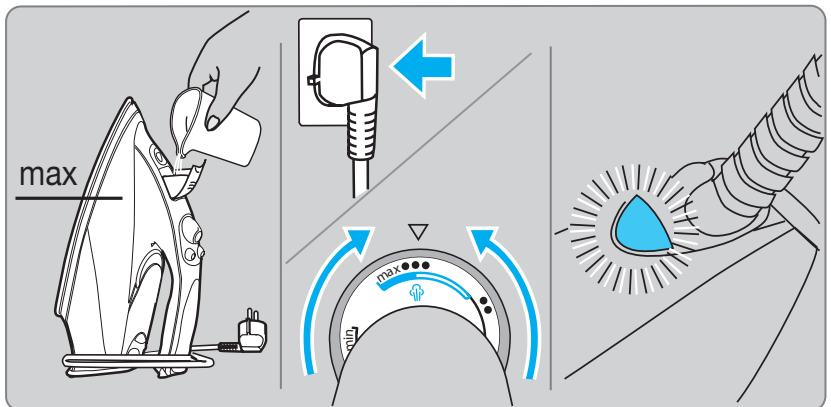
Deutsch	6, 17
English	8, 17
Русский	11, 17
Українська	14, 18

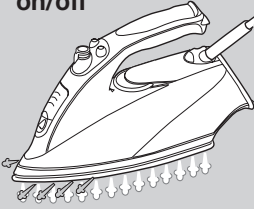
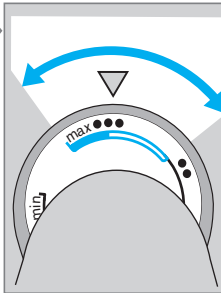
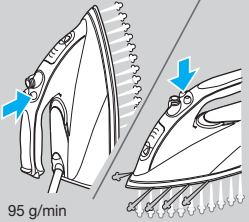
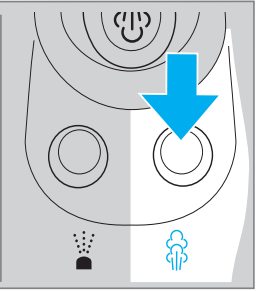
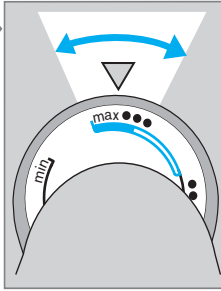
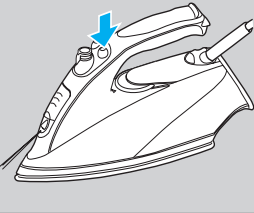
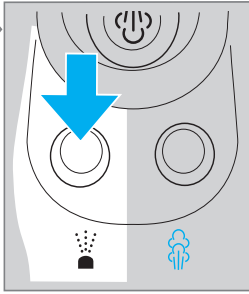
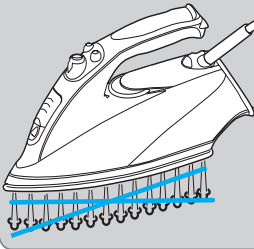
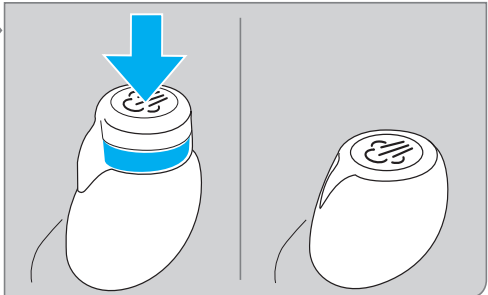
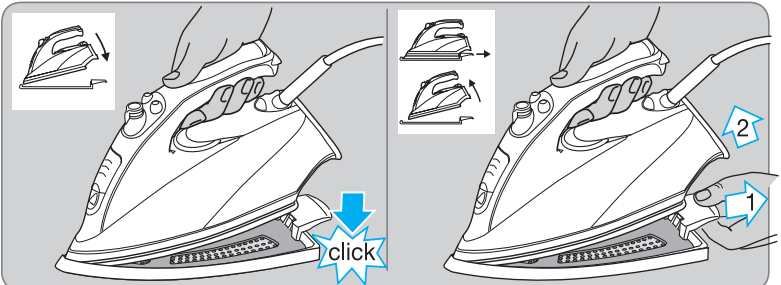
(D)	(A)	00 800 27 28 64 63 00 800 BRAUNINFOLINE
(CH)		08 44 - 88 40 10
(GB)		0800 783 70 10
(IRL)		1 800 509 448
(RUS)		8 800 200 20 20
(UA)		+38 044 428 65 05

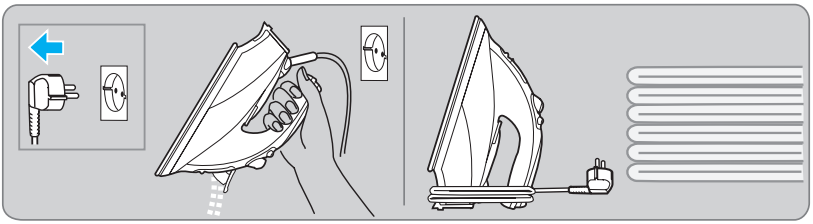
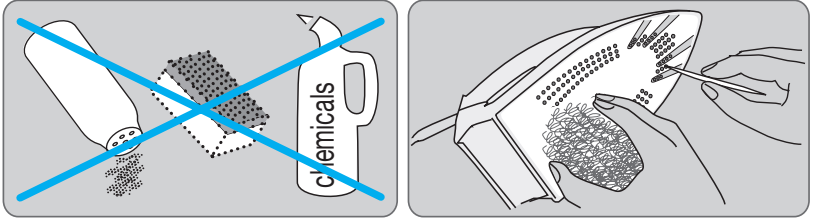
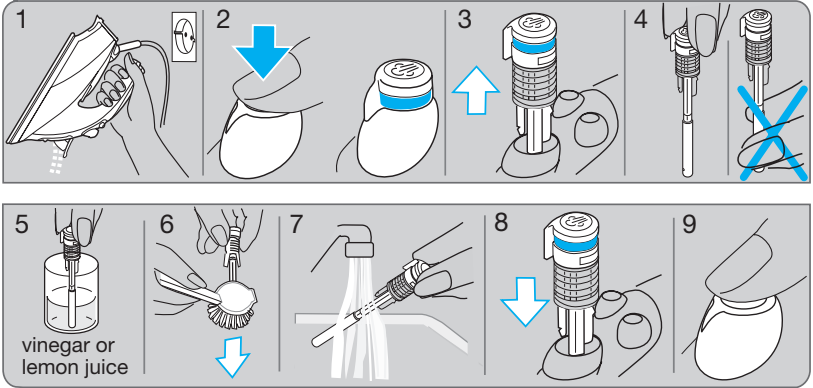
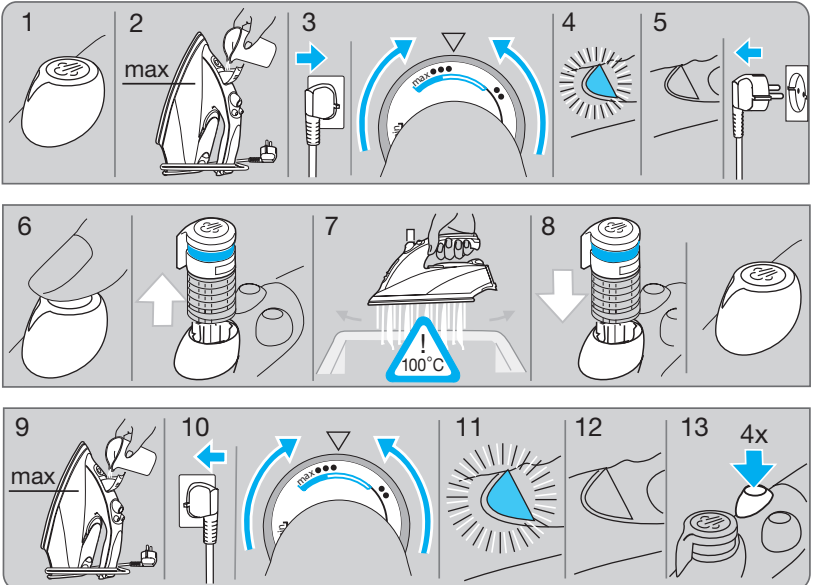
Internet:

www.braun.com
www.service.braun.com

Braun GmbH
Frankfurter Straße 145
61476 Kronberg / Germany

A**B**

C**steam
on/off****1** 0 - 15 g/min**power
shot****2** 95 g/min**spray****3****dry****4****D** Textile Protector

E**F****G** Cleaning the anti-calc valve**H** Anticalc system

Deutsch

Unsere Produkte werden hergestellt, um höchste Ansprüche an Qualität, Funktionalität und Design zu erfüllen. Wir wünschen Ihnen mit Ihrem neuen Braun TexStyle viel Freude.

Hinweis: Schutzfolie auf der Bügelsohle, falls vorhanden, vor Inbetriebnahme entfernen.

Wichtig

- Gebrauchsanweisung vor dem ersten Gebrauch vollständig lesen und sorgfältig aufbewahren.
- Prüfen Sie, ob die Spannungsangabe auf dem Gerät mit Ihrer Netzspannung übereinstimmt.
- Achtung: Aufgrund der hohen Leistung dieses Dampfbügeleisens ist eine ausreichende Versorgung über das Stromnetz erforderlich. Bitte stellen Sie hierzu bei Ihrem Elektrizitätsunternehmen sicher, dass die sogenannte Netzimpedanz nicht größer als 0,32 Ohm ist.
- Ziehen Sie immer den Netzstecker (und stellen Sie sicher, dass sich der Dampfkopf in der unteren Position (= Dampf aus) befindet), bevor Sie Wasser in das Bügeleisen einfüllen. Ziehen Sie dabei immer am Stecker – nicht am Kabel. Das Netzkabel darf nicht mit heißen Gegenständen oder der heißen Bügelsohle in Kontakt kommen.
- Das Gerät darf nicht in Wasser getaucht werden.
- Das Bügeleisen darf nur auf einer stabilen Fläche benutzt und abgestellt werden.
- Stellen Sie es bei kurzen Bügelpausen aufrecht mit seiner Abstellfläche auf einen stabilen Untergrund.
- Das eingeschaltete Gerät nie unbeaufsichtigt lassen; bei kurzen Bügelpausen aufrecht stellen. Bei kurzzeitigem Verlassen des Raumes immer den Netzstecker ziehen.
- Während des Bügelns darf der Dampfkopf (3) nicht herausgezogen werden.
- Kinder oder Personen mit eingeschränkten physischen, sensorischen oder geistigen Fähigkeiten dürfen dieses Gerät nicht benutzen, es sei denn, sie werden durch eine für ihre Sicherheit zuständige Person beaufsichtigt.
- Halten Sie das Gerät außer Reichweite von Kindern. Bügeleisen entwickeln hohe Temperaturen und heißen Dampf, die zu Verbrennungen führen können.
- Das Bügeleisen darf nicht mehr benutzt werden, wenn es heruntergefallen ist, wenn es sichtbare Beschädigungen aufweist oder ausläuft. Überprüfen Sie auch das Netzkabel regelmäßig auf Beschädigungen.
- Im Fall eines Defektes (Netzkabel inbegriffen) darf das Gerät nicht mehr benutzt werden und muss zur Reparatur an eine autorisierte Braun Kundendienststelle geschickt werden. Durch unsachgemäße Reparaturen können erhebliche Gefahren für den Benutzer entstehen.

A Gerätebeschreibung

- 1 Wassersprühdüse
- 2 Wassertanköffnung
- 3 Dampfkopf
- 3a Dampfmengenregler
- 4 Sprühknopf
- 5 Power-shot-Knopf
- 6 Temperaturregler
- 7 Temperatur-Kontrolllampe
- 8 Textile Protector

B Inbetriebnahme

- Wasser bis zur «max»-Markierung auf dem Wassertank einfüllen. Benutzen Sie normales Leitungswasser bis 17° dt. Härte (3 mmol), bei härterem Wasser eine Mischung aus 50% Leitungswasser und 50% destilliertem Wasser. Verwenden Sie nie ausschließlich destilliertes Wasser. Fügen Sie dem Bügelwasser keine Zusätze wie z.B. Stärke bei. Verwenden Sie kein Wasser aus einem Wäschetrockner.
- Gerät aufrecht stehen lassen und anschließen. Temperatur einstellen (siehe Materialtabelle auf der Abstellfläche des Bügeleisens oder Bügelanweisung des Textilerstellers).
- Die Temperatur-Kontrolllampe (7) erlischt, wenn die gewünschte Temperatur erreicht ist (nach ca. 1 Min.).

C Bügeln

1 Dampf ein/aus

Für das Bügeln mit variabel einstellbarem Dauerdampf den Temperaturregler (6) innerhalb des roten Bereiches einstellen. Drücken Sie ggf. auf den Dampfkopf (3), um den Dampf einzuschalten.



Befindet sich der Dampfkopf nun in der oberen Position (Dampf ein), kann am Dampfmengenregler (3a) durch Drehen die Dampfmenge eingestellt werden.

Wir empfehlen die Einstellung einer mittleren Dampfmenge für alle normalen Bügeltätigkeiten. Nur für das Bügeln von Leinen, schwerer Baumwolle oder ähnlichen Stoffen empfehlen wir die maximale Dampfmengeinstellung.

Vorbehandlung

Dampf tritt am vorderen Bereich der Bügelsohle auch seitlich aus. Dies dient dem «Vorbedampfen» der Textilien und erleichtert das eigentliche Bügeln. Vorsicht! Es tritt seitlich Dampf aus.

2 Power shot: Dampfstoß

Betätigen Sie den Power-shot-Knopf (5) vor dem Einsatz dieser Funktion 3–4-mal, um ihn zu aktivieren. Der Power-shot-Knopf

sollte dann in Abständen von nicht weniger als 5 Sekunden gedrückt werden. Power-shot kann auch beim Bügeln ohne Dampf eingesetzt werden. Dabei muss der Temperaturregler allerdings im Bereich von «•••» bis «max» eingestellt sein. Die Power-shot-Funktion kann auch zum Bedampfen hängender Textilien eingesetzt werden.

3 Sprühfunktion

Sprühknopf (4) drücken.

4 Trockenbügeln

Dampfknopf (3) nach unten drücken, um den Dampf auszuschalten.

Automatische Abschaltung (nur bei Modell 525)

Der Abschaltmechanismus verursacht während des Bügelns ein leichtes Rasseln. Dieses Rasseln ist normal und in keinem Fall ein Hinweis auf einen Fehler.

Die Temperatur-Kontrolllampe (7) blinkt, wenn sich das Bügeleisen automatisch abgeschaltet hat, und zwar wenn es ca. ...

- 30 Sekunden lang waagrecht auf der Bügelsohle oder
- 8 Minuten lang senkrecht auf der Abstellfläche steht.

Zum Wiedereinschalten bewegen Sie das Bügeleisen. Wenn die Temperatur-Kontrolllampe aufhört zu blinken, ist die Stromzufuhr wieder eingeschaltet. Die automatische Abschaltung wird ca. 2 Minuten nach dem Anschließen des Bügeleisens an die Steckdose wirksam.

D Textile Protector

Benutzen Sie bitte das Bügeleisen ca. 2 Minuten ohne Textile Protector (8), bevor Sie den Textile Protector zum ersten Mal anbringen.

Der Braun Textile Protector schützt empfindliche Gewebe vor Hitzeschäden. Somit können die meisten dunklen Stoffe ohne Zwischentuch gebügelt werden. Um vor dem Bügeln die Reaktion Ihres Gewebes zu prüfen, empfehlen wir, einen kleinen Bereich auf links zu bügeln. Mit dem Textile Protector können Sie empfindliche Gewebe mit Temperatureinstellung «•••» oder «max» bügeln, so dass Sie alle Dampffunktionen Ihres Bügeleisens einsetzen können. Sie können schon ca. 1¹/₂ Minuten nach dem Anbringen des Textile Protector mit dem Bügeln beginnen.

E Nach dem Bügeln

- Netzstecker ziehen, Dampfknopf (3) eindrücken.
- Um die Lebensdauer des Bügeleisens zu verlängern, den Wassertank entleeren.
- Das ausgekühlte Bügeleisen an einem trockenen Ort aufrecht abstellen.

F Pflege und Reinigung

Die Bügelsohle kann mit Stahlwolle gereinigt werden. Danach mit einem Tuch abwischen. Verwenden Sie keinesfalls Scheuerschwämme, Scheuermittel, Essig oder Chemikalien.

Zur Reinigung des Soft-Materials am Griff empfehlen wir Seifenwasser.

G Reinigen des Anti-Kalk-Ventils

Das Anti-Kalk-Ventil befindet sich am unteren Ende des Dampfknopfes (3). Es sollte regelmäßig entkalkt werden (z.B. wenn die Dampfentwicklung nachlässt).

Gehen Sie wie folgt vor:

- 1) Netzstecker ziehen und Wassertank leeren.
- 2) Dampfknopf drücken, so dass er in die obere Position gelangt.
- 3) Vorsichtig herausziehen (dabei kann etwas Wasser an der Bügelsohle austreten).
- 4) Das Anti-Kalk-Ventil nicht berühren.
- 5) Tauchen Sie es in Essig (keine Essig-Essenz) oder Zitronensaft, bis die Kalkpartikel weich werden.
- 6) Reinigen Sie es mit einer (nicht-metallischen) Bürste, bis alle Öffnungen frei von Rückständen sind.
- 7) Unter fließendem Wasser abspülen.
- 8) Dampfknopf wieder einsetzen.
- 9) Dampfknopf drücken, um die Dampf-ein-/aus-Funktion zu prüfen.

Achtung: Das Bügeleisen darf nie ohne Dampfknopf benutzt werden.

H Entkalken / Anti-Kalk-System

Wenn Kalkpartikel aus der Bügelsohle austreten oder wenn die Dampffunktion selbst nach dem Reinigen des Anti-Kalk-Ventils noch nicht zufriedenstellend ist, sollten Sie die Dampfkammer wie folgt entkalken:

- 1) Dampfknopf muss sich in der unteren Position befinden.
- 2)–3) Wassertank füllen, Bügeleisen ans Netz anschließen und Temperatur auf «•••» einstellen.
- 4)–5) Warten, bis die Temperatur-Kontrolllampe erlischt. Netzstecker ziehen.
- 6)–7) Bügeleisen über ein Waschbecken halten, den Dampfknopf drücken, dann vorsichtig hochziehen, etwas drehen und in dieser Position lassen.

Vorsicht: Beim Hochziehen des Dampfknopfes treten heißes Wasser und Dampf aus der Bügelsole aus.

- 8) Dampfkopf wieder drücken, so dass er in der unteren Position einrastet.
- 9)–10) Wassertank füllen, Bügeleisen ans Netz anschließen und Temperatur auf «••••» einstellen.
- 11)–13) Wenn die Temperatur-Kontrolllampe erlischt, den Power-shot-Knopf viermal drücken, um zusätzlich mögliche Kalkpartikel zu entfernen. Netzstecker ziehen, die Bügelsole abkühlen lassen und wie in Abschnitt «G» beschrieben, reinigen.

Achtung: Das Bügeleisen darf nie ohne Dampfkopf benutzt werden.

I Mögliche Probleme und deren Behebung

Problem	Hilfe
Tropfen treten aus der Bügelsole aus	Dampfmengenregler zurückdrehen oder Dampf ausschalten durch Eindrücken des Dampfknopfes. Power-shot-Knopf in größeren Abständen betätigen. Höhere Temperatureinstellung wählen.
Kein Dampf	Dampfkopf drücken, obere Position = Dampf ein.
Dampfbildung lässt nach; kein Dampf mehr	Wasserfüllstand prüfen, Anti-Kalk-Ventil reinigen (siehe «G»).
Kalkpartikel treten aus der Bügelsole aus	Dampfkammer entkalken (siehe «H»).

Änderungen vorbehalten.

Dieses Gerät entspricht den EU-Richtlinien EMV 2004/108/EG und Niederspannung 2006/95/EC.



Dieses Gerät darf am Ende seiner Lebensdauer nicht mit dem Hausmüll entsorgt werden. Die Entsorgung kann über den Braun Kundendienst oder lokal verfügbare Rückgabe- und Sammelsysteme erfolgen.



Our products are engineered to meet the highest standards of quality, functionality and design. We hope you enjoy your new Braun TexStyle.

Notice: Remove the sole plate label, if any, before first use.

Important safeguards

- Before using the iron, read the use instructions completely. Keep the use instructions during the entire life of the iron.
- Make sure your voltage corresponds to the voltage printed on the iron. Connect the iron to alternating current only.
- Caution: Due to the high power of this steam iron please make sure that your mains supply is sufficient. Please contact your local electric power company to make sure that the so called mains impedance is not higher than 0.32 Ohm.
- Always unplug the iron before filling with water and make sure the steam button is in its lower position (steam off). Always pull the plug, not the cord. The cord should never come in contact with hot objects or with the hot sole plate.
- Never pull out the steam button (3) during ironing.
- The iron must be used and rested on a stable surface.
- During ironing pauses, always place the iron upright on its heel rest and ensure that the heel rest is placed on a stable surface.
- Never immerse the iron in water or other liquids.
- Unplug it when leaving the room, even if only for a short time.
- This appliance is not intended for use by children or persons with reduced physical, sensory or mental capabilities, unless they are given supervision by a person responsible for their safety.
- Keep the iron away from children. Electric irons combine high temperatures and hot steam that could lead to burns.
- Check the cord regularly for possible damage.
- The iron is not to be used if it has dropped, if there are visible signs of damage or if it is leaking. Regularly check the cord for damage.
- If the appliance (including cord) shows any defect, stop using it and take it to a Braun Service Centre for repair. Faulty or unqualified repair work may cause accidents or injury to the user. Braun electric appliances meet applicable safety standards.

A Description

- 1 Spray nozzle
- 2 Water tank opening
- 3 Steam button
- 3a Steam regulator
- 4 Spray button

- 5 Power shot button
- 6 Temperature selector
- 7 Temperature pilot light
- 8 Textile Protector

B Before starting off

- This iron is designed for tap water. If you have extremely hard water, we recommend to use a mixture of 50% tap water and 50% distilled water. Fill the water tank to «max» marking. Never use distilled water exclusively. Do not add any additives (e.g. starch). Do not use condensation water from a tumble dryer.
- Keep the iron in the upright position and connect it to the mains. Select the temperature according to the ironing guide on the heel rest of the iron or on the label in your garments.
- The temperature pilot light (7) goes off, when the desired temperature is reached (after approx. 1 minute).

C Ironing

1 Steam on/off

For steam ironing, the temperature selector (6) must be set within the red range. Press the steam button (3) to start the steam mode.



With the steam button in its upper position (steam on), turn the steam regulator (3a) to adjust the steam quantity.

We recommend a medium steam setting for all normal ironing. Only when ironing linen, thick cotton or similar fabrics we recommend the maximum steam setting.

Preconditioning

Steam develops also horizontally at the front area of the sole plate. This preconditions the textiles by «pre-steaming», thus making ironing easier.

Be careful – steam comes out laterally.

2 Power shot

Prior to use, press the power shot button (5) 3 to 4 times to activate it. Press the power shot button in intervals of at least 5 seconds.

Power shot can be activated when dry ironing. However, the temperature selector has to be set in the range between «•••» and «max». The power shot function can also be used in the vertical position for steaming hanging clothes.

3 Spray function

Press the spray button (4).

4 Dry ironing

Turn the steam mode off by pressing the steam button (3) so that it catches in the lower position.

Automatic shut-off (model 525 only)

The auto-off mechanism causes a slight rattling noise during ironing. This is normal and in no case indicates a fault of the iron. The temperature pilot light (7) will flash when the automatic shut-off is activated. This happens when the iron has rested ...

- horizontally on its sole plate for about 30 seconds or
- vertically on its heel rest for about 8 minutes.

To turn on the iron again, just move it. When the temperature pilot light stops flashing, the electrical power is on again. The automatic shut-off will be activated approximately 2 minutes after the iron is plugged into a socket.

D Textile Protector

Before attaching the Textile Protector (8) for the first time, iron approximately 2 minutes without the Textile Protector.

The Braun Textile Protector protects delicate fabrics from heat damage and makes it possible to iron most dark fabrics without an intermediate cloth. To check the reaction of your fabrics before you start ironing, we recommend that you iron a small section of material on the reverse side. With the Protector, you are able to iron delicate fabrics with the temperature setting «•••» or «max», so that you can use all steam functions your iron offers. After having attached the Textile Protector, wait about 1 1/2 minutes before you start ironing.

E After ironing

- Unplug the iron and press the steam on/off button (3) so that it catches in its lower position (steam off).
- To prolong the life of the iron, empty the water tank.
- Store the cool iron in a dry place always standing on its heel rest.

F Maintenance and cleaning

To clean the sole plate, use steel wool. Then wipe the sole plate clean with a cloth. Never use a scouring pad, vinegar nor other chemicals. To clean the soft material of handle and power shot and spray buttons, use soapy water.

G Cleaning the anticalc valve

The iron's anticalc valve is located at the lower end of the steam button (3). It has to be decalcified regularly (e.g. when the steam development is insufficient).

Proceed as follows:

- 1) Unplug the iron and empty the water tank.
- 2) Press the steam button so it is lifted.
- 3) Remove carefully (some water may now leak from the sole plate).
- 4) Do not touch the anticalc valve.
- 5) Immerse in vinegar (not vinegar essence) or lemon juice until the lime becomes soft.
- 6) Use a non-metallic brush until all openings are clean.
- 7) Rinse under running water.
- 8) Re-insert the steam button.
- 9) Press to check the steam on/off function.

Note: the iron must never be used without the steam button.

H Decalcifying / anticalc system

When scale particles come out of the steam vents or when the steam development is insufficient even after cleaning the anticalc valve, you should clean the steam chamber as follows:

- 1) Make sure the steam button is in its lower position.
- 2)–3) Fill water into the tank, connect to the mains and select the «●●●» temperature setting.
- 4)–5) Wait until the pilot light turns off. Unplug the iron.
- 6)–7) Hold the iron over a sink, then press the steam button so it is lifted, carefully pull it up, turn it and rest it in this position.
Caution: When the steam button is pulled up, hot water and steam will come out from the sole plate.
- 8) Push back the steam button until it catches in the lower position.
- 9)–10) Fill water into the tank, connect to the mains and select the «●●●» temperature setting.
- 11)–13) When the pilot light goes off, press the power shot button 4 times to rinse the iron. Disconnect the iron and wait for the sole plate to cool off, then clean it as described above in section «G».

Note: the iron must never be used without the steam button.

I Trouble-shooting guide

Problem	Remedy
Drops coming out of the steam vents	Turn the steam regulator counter-clockwise to reduce the steam or press the steam button to turn the steam off. Take longer intervals when pressing the power shot button. Select a higher temperature setting.
No steam at all	Press the steam button so that it is lifted.
Less steam develops or no steam at all	Clean the anticalc valve (see «G»).
Calcium particles coming through the steam vents	Decalcify the steam chamber (see «H»).

Subject to change without notice.

This product conforms to the European Directives EMC 2004/108/EC and Low Voltage 2006/95/EC.



Please do not dispose of the product in the household waste at the end of its useful life. Disposal can take place at a Braun Service Centre or at appropriate collection points provided in your country.



РУКОВОДСТВО ПО ЭКСПЛУАТАЦИИ

Изделия фирмы Braun отвечают самым высоким требованиям качества, функциональности и дизайна. Мы надеемся, что Вы останетесь довольны Вашим новым утюгом Braun TexStyle.

Внимание: Удалите наклейку с подошвы утюга перед началом эксплуатации, если она имеется.

Меры предосторожности

- Прежде, чем приступить к работе с утюгом, внимательно ознакомьтесь с руководством. Сохраняйте это руководство до тех пор, пока Вы пользуетесь утюгом.
- Удостоверьтесь, что напряжение в сети соответствует напряжению, указанному на утюге. Подключайте утюг только к сети переменного тока.
- Осторожно: Поскольку данный утюг обладает высокой мощностью, убедитесь, что она может быть обеспечена Вашей энергетической сетью. Уточните у местной коммунальной службы, что внутреннее сопротивление Вашей электрической сети не превышает 0,32 Ом.
- Прежде, чем заполнять утюг водой, отключите его от сети и убедитесь, что кнопка функции «пар» (3) нажата («без пара»). Вынимайте вилку из розетки, держа руками вилку, а не сетевой шнур. Не допускайте соприкосновения сетевого шнура с горячими предметами или с подошвой утюга.
- Никогда не погружайте утюг в воду или другие жидкости.
- Во время перерывов между глажением всегда ставьте утюг на пятку. Убедитесь, что утюг находится на устойчивой поверхности.
- Отключайте утюг от сети при выходе из помещения, где Вы гладите, даже если вы покидаете помещение на очень короткое время.
- Никогда не отжимайте кнопку «пар» (3) во время глажения.
- Прибор не предназначен для использования лицами (включая детей) с пониженными физическими, чувственными или умственными способностями или при отсутствии у них опыта или знаний, если они не находятся под контролем или не проинструктированы об использовании прибора лицом, ответственным за их безопасность. Дети должны находиться под контролем для недопущения игры с прибором.
- Во время глажения не подпускайте близко к утюгу детей, особенно, когда Вы используете функцию выброса пара из носика. При работе электроутюги сильно нагреваются, прикосновение к

поверхности утюга или попадание пара на кожу может вызвать сильный ожог.

- В случае поломки утюга, отнесите его для проведения ремонта в Сервис-Центр Braun. Неквалифицированный ремонт может стать причиной несчастного случая или травмы пользователя.
- Электрические приборы фирмы Braun отвечают требованиям соответствующих стандартов по технике безопасности.

A Описание

- 1 Отверстие распылителя воды
- 2 Крышка резервуара для воды
- 3 Кнопка «пар»
- 3a Парорегулятор
- 4 Кнопка функции распыления воды («spray»)
- 5 Кнопка усиленного выброса пара из подошвы («power shot»)
- 6 Терморегулятор
- 7 Сигнальная лампочка
- 8 Насадка Textile Protector

B Перед тем, как начать гладить

- Этот утюг разработан для использования водопроводной воды. Однако, если у Вас достаточно жесткая вода, мы рекомендуем использовать смесь 1/2 водопроводной воды и 1/2 дистиллированной воды. Заполните резервуар до отметки «max». Никогда не используйте только дистиллированную воду. Не добавляйте в воду никаких добавок (например, крахмал).
- Держите утюг в вертикальном положении и подключите его к сети. Выберите температуру согласно указаниям на пятке утюга или на ярлыке Вашей одежды.
- Сигнальная лампочка (7) погаснет, когда утюг нагреется до нужной температуры (примерно через 1 минуту).

C Глажение

1 Пар/без пара

Вы можете увеличить или уменьшить интенсивность парообразования, установив терморегулятор (6) в красном секторе. Нажмите на кнопку «пар» (3) для функции парообразования.

пар



без пара

Когда кнопка не нажата (находится в верхнем положении), поверните парорегулятор (3a) для регуляции количества пара.

Мы рекомендуем использовать среднюю установку пара для обычного глажения. Только для глажения льняных, хлопчатобумажных и аналогичных тканей мы рекомендуем максимальную установку пара.

Подготовка ткани для глажения

Пар образуется и в горизонтальном положении в фронтальной части подошвы утюга. Эта функция помогает подготовить ткань для более легкого глажения. Будьте осторожны, т.к. пар выходит из утюга в горизонтальном положении.

2 Выброс пара из подошвы

Перед использованием нажмите на кнопку «power shot» (5) 3-4 раза для активации функции. Нажимайте на кнопку с интервалами в 5 секунд. Функция выброса пара может быть использована при сухом глажении. Для этого терморегулятор должен быть установлен в положение между «•••» и «max». Эта функция может быть использована в вертикальном положении для отпаривания висящей одежды.

3 Распылитель воды

Нажмите на кнопку распылителя воды «spray» (4).

4 Сухое глажение

Отключите функцию «пар», нажав на кнопку «пар» (3) и зафиксировав её в нижнем положении.

Автоматическое выключение (только для модели 525)

Механизм автоматического выключения является причиной некоторого шума во время глажения. Это нормально и не указывает на неисправность утюга.

Сигнальная лампочка загорается, когда механизм автоматического выключения активирован.

Это случается, когда утюг находится ...

- в горизонтальном положении, на подошве, около 30 секунд или
- в вертикальном положении, на пятке, около 8 минут.

Чтобы снова включить утюг, просто подвигайте его. Когда сигнальная лампочка перестанет гореть, это значит, что утюг снова в рабочем состоянии.

Функция автоматического отключения активизируется примерно через 2 минуты после включения утюга в розетку.

D Textile Protector

Прежде чем установить (8) защитную насадку на подошву утюга, осуществите

глажение в течение двух минут без нее.

Защитная насадка предохраняет ткань, требующие бережного обращения, от перегрева, и позволяет гладить изделия из тканей самых темных оттенков без использования тканевой прокладки. Чтобы проверить реакцию материала, мы рекомендуем для начала прогладить небольшой участок ткани с изнаночной стороны. Используя защитную насадку, можно гладить изделия из деликатных тканей даже при максимальной температуре («•••» или «max»), что позволяет в полной мере использовать все достоинства Вашего утюга. Начинайте глажение не раньше, чем через 1½ минуты после установки защитной насадки.

E После глажения

- Отключите утюг от сети и нажмите на кнопку «пар» (3) для фиксации её в нижнем положении («без пара»).
- Для увеличения срока службы изделия выливайте воду из резервуара для воды.
- Всегда храните утюг в вертикальном положении (на пятке) в сухом месте.

F Уход и чистка

Для чистки подошвы утюга используйте металлическую мочалку.

Затем протрите насухо подошву сухой тканью. Никогда не используйте наждачную бумагу; уксус или другие химические составы. Для очистки мягкой поверхности ручки и кнопок используйте обычный мыльный раствор.

G Очистление клапана, предотвращающего кальцинирование

Утюг имеет клапан, предотвращающий кальцинирование. Он расположен внизу под кнопкой «пар» (3). Клапан нужно очищать регулярно (т.е. всегда, когда парообразование уменьшается). (G 1–9)

- Перед тем, как вынуть и очистить клапан, отключите утюг и вылейте из резервуара воду.
- Нажмите на кнопку «пар» так, чтобы она встала в верхнее положение. Осторожно потяните за кнопку.

Не дотрагивайтесь до нижней части клапана руками.

- Погрузите клапан в раствор уксуса (не уксусной эссенции) или лимонного сока, пока известь не станет мягкой. Используя неметаллическую щеточку, удалите остатки извести. Особенно проследите, чтобы была очищена нижняя часть клапана. Сполосните под струей воды.
- Установить клапан на место, слегка нажав на кнопку «пар».
- Нажать на кнопку для проверки функции «пар».

Предостережение: Утюг нельзя использовать без клапана.

Н Система, предотвращающая кальцинирование

Когда частички извести выходят из отверстий или когда пар не образуется должным образом даже после очистки клапана, Вам необходимо очистить паровую камеру (Н 1–13).

- Нажмите на кнопку «пар» (3) для фиксации её в нижнем положении.
- Залейте в резервуар воду, включите утюг, выберите температурный режим «***» и подождите, пока сигнальная лампочка не погаснет.
- Отключите утюг и держите его над раковиной. Нажмите на кнопку «пар», чтобы она встала в верхнее положение. Затем осторожно выньте кнопку и поверните её, оставив в таком положении.

Внимание: Когда кнопка вынута, через отверстия в подошве утюга будут выходить горячая вода и пар.

- Подождите пока подошва остынет и очистите её, как описано выше.
- Верните кнопку в прежнее положение и нажмите на нее, пока она окончательно не встанет на место.
- Наполните резервуар водой, нагрейте утюг и нажмите 4 раза на кнопку «усиленного выброса пара», чтобы очистить утюг перед глажением.

Важно: вынимайте кнопку «пар» только тогда, когда вы хотите очистить систему, предотвращающую кальцинирование. Никогда не вынимайте кнопку во время глажения.

I Решение проблем

Проблема	Решение
Через отверстия выброса пара появляются капли воды	Поверните парорегулятор против часовой стрелки, чтобы уменьшить пар или выключить его. Делайте более длинные интервалы, когда пользуетесь кнопками усиленного выброса пара из подошвы.
Нет пара	Нажмите на кнопку «пар», чтобы она встала в верхнее положение.
Парообразование уменьшилось или его нет вообще	Очистите клапан, препятствующий кальцинированию (см. «G»).
Через отверстия выброса пара появляются частички извести	Очистите паровую камеру (см. «Н»).

Комплектность:
утюг - 1 шт; стакан для воды - 1 шт;
защитная насадка на подошву -1 шт

В изделие могут быть внесены изменения без объявления.

Для дополнительной информации об уходе за одеждой посетите нашу страничку в Интернете: www.braun.com.



Данное изделие соответствует всем требуемым европейским и российским стандартам безопасности и гигиены.

Утюг, 1675–2000 Ватт

Изготовлено в Венгрии,
Videoton Holding RT.
Izzo u. 3
H-7400 KAPOSVAR

RU: Импортер/Служба потребителей: ООО «Проктер энд Гэмбл Дистрибьюторская Компания», Россия, 125171, Москва, Ленинградское шоссе, 16А, стр.2. Тел. 8-800-200-20-20.

BY: Импортер: ООО «Электросервис и Ко», Беларусь, 220012, г. Минск, ул. Чернышевского, 10А, к. 412А3. Сервисный центр: ООО «Катрикс», Беларусь, 220012, г. Минск, ул. Чернышевского, 10А, к.409. Гарантийный срок 2 года.

ІНСТРУКЦІЯ З ЕКСПЛУАТАЦІЇ

Вироби Braun відповідають самим високим вимогам якості, функціональності та дизайну. Ми сподіваємося, що Ви будете задоволені Вашою новою праскою Braun TextStyle.

Примітка: Підшва Вашої праски має захисне пластикове покриття, зніміть його перед використанням праски.

Застережні заходи

- Перед тим, як приступити до роботи з праскою, уважно ознайомтеся з інструкцією. Зберігайте цю інструкцію доти, поки Ви користуєтеся праскою.
- Переконайтеся, що напруга в мережі відповідає напрузі, зазначеній на прасці. Підключайте праску тільки до мережі змінного струму.
- Увага: Через високі технічні характеристики цієї парової праски, будь ласка, впевніться, що електропостачання забезпечує достатній рівень потужності будь ласка, зв'яжіться із місцевою енергослужбою, щоб переконатися, що так званий повний опір не перевищує 0,32 Ом.
- Перед тим, як заповнювати праску водою, відключіть її від мережі і переконайтеся, що кнопка функції «пара» натиснута («без пари»). Виймайте вилку з розетки, тримаючи руками вилку, а не мережний шнур. Не допускайте стикання мережного шнура з гарячими предметами або з підшовою праски.
- Ніколи не занурюйте праску у воду або інші рідини.
- Користуватися праскою та ставити її можна лише на стійку поверхню.
- Під час перерв у прасуванні завжди ставте праску вертикально на її п'ятку та переконайтеся, що п'ятка стоїть на стійкій поверхні.
- Відключайте праску від мережі при виході з приміщення, де Ви прасуєте, навіть якщо Ви залишаєте приміщення на дуже короткий час.
- Ніколи не відтискайте кнопку «пара» (3) під час прасування
- Цей прилад не призначений для використання дітьми чи людьми з обмеженими фізичними або розумовими здібностями без нагляду людини, що відповідає за їх безпеку.
- Під час прасування не підпускайте дітей близько до праски, особливо, коли Ви використовуєте функцію викиду пари з носика. При роботі електропраски сильно нагріваються, дотик до поверхні праски або потрапляння пари на шкіру може викликати сильний опік.
- Регулярно перевіряйте шнур на наявність можливих пошкоджень.
- Не слід користуватися праскою після її падіння, якщо наявні ознаки

ушкодження або протікання. Регулярно перевіряйте цілісність електрошнура.

- Не користуйтеся пристроєм (включаючи електрошнур) що має несправності. Вимкніть його та віднесіть до Сервісного центру Braun для ремонту. Ремонт, виконаний неналежним чином або некваліфіковано, може стати причиною нещасних випадків або травмування людей. Електричні пристрої Braun відповідають стандартам безпеки для побутової техніки.

A Опис

- 1 Отвір розпилювача води
- 2 Кришка резервуара для води
- 3 Кнопка «пара»
- 3a Парорегулятор
- 4 Кнопка функції розпилювання води («spray»)
- 5 Кнопка збільшеного викиду пари з підшви («power shot»)
- 6 Терморегулятор
- 7 Сигнальна лампочка
- 8 Насадка Textile Protector

B Перед тим, як почати прасувати

- Ця праска розроблена для використання водопровідної води. Проте, якщо у Вас досить тверда вода, ми рекомендуємо використовувати суміш 1/2 водопровідної води та 1/2 дистильованої води. Заповніть резервуар до позначки «max». Ніколи не використовуйте тільки дистильовану воду. Не додавайте у воду ніяких добавок (наприклад, крохмаль).
- Тримайте праску у вертикальному положенні та підключіть її до мережі. Виберіть температуру згідно із вказівками на п'ятці праски або на ярлику Вашого одягу.
- Сигнальна лампочка (7) згасне, коли праска нагріється до потрібної температури (приблизно через 1 хвилину).

C Прасування

1 Пара/без пари

Ви можете збільшити або зменшити інтенсивність пароутворення, установлюючи терморегулятор (6) у красному секторі. Натисніть на кнопку «пара» (3) для функції пароутворення.

Пара



Без пари

Коли кнопка не натиснута (знаходиться у верхньому положенні), поверніть парорегулятор (За) для регуляції кількості пари.

Ми рекомендуємо використовувати середню установку пари для звичайного прасування. Тільки для прасування льняних, бавовняних та аналогічних тканин ми рекомендуємо максимальну установку пари.

Підготовка тканини для прасування

Пара утворюється і в горизонтальному положенні у фронтальній частині підшви праски. Ця функція допомагає підготувати тканину для більш легкого прасування. Будьте обережні, оскільки пара виходить з праски у горизонтальному положенні.

2 Викид пари з підшви

Перед використанням натисніть на кнопку «power shot» (5) 3-4 рази для активації функції. Натискайте на кнопку з інтервалами у 5 секунд. Функцію викиду пари можна використовувати при сухому прасуванні. Для цього терморегулятор повинен бути встановлений у положення між «•••» та «max». Ця функція може бути використана у вертикальному положенні для відпаювання висячого одягу.

3 Розпилювач води

Натисніть на кнопку розпилювача води «spray» (4).

4 Сухе прасування

Відключіть функцію «пара», натиснувши на кнопку «пар» (3) та зафіксувавши її у нижньому положенні.

Автоматичне вимикання (тільки для моделі 525)

Механізм автоматичного вимикання є причиною деякого шуму під час прасування. Це нормально і не свідчить про несправність праски.

Сигнальна лампочка загоряється, коли механізм автоматичного вимикання активований. Це відбувається, коли праска знаходилася ...

- у горизонтальному положенні, на підшві, біля **30 секунд** або
- у вертикальному положенні, на п'ятці, біля **8 хвилин**.

Щоб знову увімкнути праску, просто поверніть її. Коли сигнальна лампочка перестане горіти, це означає, що праска знову увімкнута в мережу. Автовідключення активується приблизно за 2 хвилини після вмикання праски у розетку.

D Textile Protector

Перед тим, як установити (8) захисну насадку на підшву праски, здійснюйте

прасування протягом двох хвилин без захисної насадки. Захисна насадка уберігає тканини, що потребують дбайливого поводження, від перегріву, і дозволяє прасувати вироби з тканин самих темних відтінків без використання тканинної прокладки. Щоб перевірити реакцію матеріалу, ми рекомендуємо спочатку прасувати невелику ділянку тканини з виворітної сторони. Використовуючи захисну насадку, можна прасувати вироби із делікатних тканин навіть при максимальній температурі («•••» або «max»), що дозволяє повною мірою використовувати усі достоїнства Вашої праски. Починайте прасування не раніше, ніж через 1 1/2 хвилини після установки захисної насадки.

E Після прасування

- Відключіть праску від мережі та натисніть на кнопку «пара» (3) для фіксації її у нижньому положенні («без пари»).
- Для збільшення терміну служби виробу виливайте воду з резервуара для води.
- Завжди зберігайте праску у вертикальному положенні (на п'ятці) в сухому місці.

F Догляд та чищення

Для чищення підшви праски використовуйте **металеву мочалку**. Потім протріть насухо підшву сухою тканиною. Ніколи не використовуйте наждачний папір, оцет або інші хімічні сполуки. Для очищення м'якої поверхні ручок і кнопок використовуйте звичайний мильний розчин.

G Очищення клапана, що запобігає кальцинуванню

Праска має клапан, що запобігає кальцинуванню. Він розташований внизу під кнопкою «пар» (3). Клапан необхідно регулярно очищувати (тобто, завжди, коли пароутворення зменшується). (G 1-9)

- Перед тим, як вийняти та очистити клапан, відключіть праску і вилийте з резервуара воду.
- Натисніть на кнопку «пара» так, щоб вона стала у верхнє положення. Обережно потягніть за кнопку. Не доторкайтеся до нижньої частини клапана руками.
- Занурте клапан у розчин оцту (не оцтової есенції) або лимонного соку, поки вапно не стане м'яким. Використовуючи не металеву щітку,

видалить залишки вапна. Особливо прослідкуйте, щоб була очищена нижня частина клапана. Обполосніть під струменем води.

- Установити клапан на місце, злегка натиснувши на кнопку «пара».
- Натиснути на кнопку для перевірки функції «пара».
- Застереження: Праску не можна використовувати без кнопки «пара».

Н Система, що запобігає кальцинуванню

Коли часточки вапна виходять з отворів, або коли пара не утворюється належним чином навіть після очищення клапана, Вам необхідно очистити парову камеру (Н 1-13).

- Натисніть на кнопку «пара» (3) для її фіксації в нижньому положенні.
- Залийте в резервуар воду, ввімкніть праску, виберіть температурний режим «•••» і почекайте, доки сигнальна лампочка не згасне.
- Відключіть праску і тримайте її над раковиною. Натисніть на кнопку «пара», щоб вона стала у верхнє положення. Потім обережно вийміть кнопку і поверніть її, залишивши у такому положенні.
- Увага: Коли кнопка вийнята, через отвори у підшві праски будуть виходити гаряча вода і пара.
- Почекайте, поки підшова охолоне, та очистіть її, як описано вище.
- Поверніть кнопку у попереднє положення та натисніть на неї, поки вона остаточно не стане на місце.
- Наповніть резервуар водою, нагрійте праску і натисніть 4 рази на кнопку «збільшеного викиду пари», щоб очистити праску перед прасуванням.

Важливо: виймайте кнопку «пара» тільки тоді, коли Ви хочете очистити систему, що запобігає кальцинуванню. Ніколи не виймайте кнопку під час прасування.

І Вирішення проблем

Проблема	Вирішення
Через отвори викиду пари з'являються краплі води	Поверніть парорегулятор проти годинникової стрілки, щоб зменшити пару або вимкнути його. Робіть більш тривалі інтервали, коли користуєтеся кнопками збільшеного викиду пари з підшви.
Пари немає	Натисніть на кнопку «пара», щоб вона стала у верхнє положення.

Пароутворення зменшилося або його взагалі немає

Очистіть клапан, що запобігає кальцинуванню (див. «G»).

Через отвори викиду пари з'являються часточки вапна

Очистіть парову камеру (див. «H»).

До комплекту входить:
праска - 1 шт; емніста для води - 1 шт;
захисна насадка -1 шт

Для додаткової інформації про догляд за одягом відвідайте нашу сторінку в Інтернеті: www.braun.com

Загальні умови зберігання

Вироби Braun рекомендовано зберігати у житловому приміщенні за умов кімнатної температури та нормальної вологості.

Виробник залишає за собою право на внесення змін без попереднього повідомлення.

Праска Braun SI 6000, 6191, 6165, 6261, Тип 3674.

Виготовлено в Угорщині для Браун ГмбХ.
Braun GmbH, Frankfurter Straße 145,
61476 Kronberg, Germany.

ТОВ "Проктер енд Гембл Трейдинг Україна",
Україна, 04070, м.Київ, вул. Набережно-Хрещатицька, 5/13, корпус літ. А.
Тел. (0-800) 505-000. www.pg.com.ua

Виріб відповідає вимогам ДСТУ 3135.12-95 (ГОСТ 30345.12-96)(IEC 335-2-3-93), CISPR 14-1:2000+A1:2001+A2:2002. Відповідає нормам санітарного законодавства України згідно з висновком держ. сан.-епідем. експертизи МОЗ України.

Товар використовувати за призначенням, відповідно до інструкції з експлуатації.

Дата виготовлення продукції Braun вказана безпосередньо на виробі (в місці маркування) і складається з трьох цифр: перша цифра є останньою цифрою року виготовлення, інші дві цифри є порядковим номером тижня у році.

Гарантія – 2 роки. У разі необхідності гарантійного чи постгарантійного обслуговування, звертайтеся до головного офісу сервісного центру Braun в Україні: ПП «І.Б.С.», вул. Глибочицька 53, м. Київ. Тел. (044) 4286505.



Товар Сертифіковано

УкрТЕСТ - 003

Країна виробництва:
VIDEOTON Holding RT,
Izzó u.3,
H-7400 Kaposvar

Deutsch

Garantie

Als Hersteller übernehmen wir für dieses Gerät – **nach Wahl des Käufers zusätzlich zu den gesetzlichen Gewährleistungsansprüchen gegen den Verkäufer** – eine Garantie von 2 Jahren ab Kaufdatum. Innerhalb dieser Garantiezeit beseitigen wir nach unserer Wahl durch Reparatur oder Austausch des Gerätes unentgeltlich alle Mängel, die auf Material- oder Herstellungsfehlern beruhen. Die Garantie kann in allen Ländern in Anspruch genommen werden, in denen dieses Braun Gerät von uns autorisiert verkauft wird.

Von der Garantie sind ausgenommen: Schäden durch unsachgemäßen Gebrauch, normaler Verschleiß und Verbrauch sowie Mängel, die den Wert oder die Gebrauchstauglichkeit des Gerätes nur unerheblich beeinflussen. Bei Eingriffen durch nicht von uns autorisierte Braun Kundendienstpartner sowie bei Verwendung anderer als Original Braun Ersatzteile erlischt die Garantie.

Im Garantiefall senden Sie das Gerät mit Kaufbeleg bitte an einen autorisierten Braun Kundendienstpartner. Die Anschrift finden Sie unter www.service.braun.com oder können Sie kostenlos unter 00800/27 28 64 63 erfragen.

English

Guarantee

We grant a 2 year guarantee on the product commencing on the date of purchase. Within the guarantee period we will eliminate any defects in the appliance resulting from faults in materials or workmanship, free of charge either by repairing or replacing the complete appliance at our discretion.

This guarantee extends to every country where this appliance is supplied by Braun or its appointed distributor.

This guarantee does not cover: damage due to improper use, normal wear or use as well as defects that have a negligible effect on the value or operation of the appliance. The guarantee becomes void if repairs are undertaken by unauthorised persons and if original Braun parts are not used.

To obtain service within the guarantee period, hand in or send the complete appliance with your sales receipt to an authorised Braun Customer Service Centre (address information available online at www.service.braun.com).

For UK only:

This guarantee in no way affects your rights under statutory law.

Русский

Гарантийные обязательства фирмы BRAUN

Для всех изделий мы даем гарантию на два года, начиная с момента приобретения изделия.

В течение гарантийного периода мы бесплатно устраним путем ремонта, замены деталей или замены всего изделия любые заводские дефекты, вызванные недостаточным качеством материалов или сборки.

В случае невозможности ремонта в гарантийный период изделие может быть заменено на новое или аналогичное в соответствии с Законом о защите прав потребителей.

Гарантия обретает силу, только если дата покупки подтверждается печатью и подписью дилера (магазина) на последней странице оригинального руководства по эксплуатации BRAUN, которая является гарантийным талоном.

Эта гарантия действительна в *любой* стране, в которую это изделие поставляется фирмой BRAUN или назначенным дистрибьютором, и где никакие ограничения по импорту или другие правовые положения не препятствуют предоставлению гарантийного обслуживания.

Гарантия не покрывает повреждения, вызванные неправильным использованием (см. также список ниже), нормальный износ бритвенных сеток и ножей, дефекты, оказывающие незначительный эффект на качество работы прибора.

Эта гарантия теряет силу, если ремонт производился не уполномоченным на то лицом, и если использованы не оригинальные детали фирмы BRAUN.

В случае предъявления рекламации по условиям данной гарантии, передайте изделие целиком вместе с гарантийным талоном в любой из центров сервисного обслуживания фирмы BRAUN.

Все другие требования, включая требования возмещения убытков, исключаются, если наша ответственность не установлена в законном порядке.

Рекламации, связанные с коммерческим контрактом с продавцом не попадают под эту гарантию.

В соответствии с законом РФ № 2300-1 от 7.02.1992 г. «О защите прав потребителей» и принятым дополнением к закону РФ от 9.01.1996 г. «О внесении изменений» и дополнений в закон «О защите прав потребителей» и «Кодекс РСФСР об административных правонарушениях», фирма BRAUN устанавливает срок службы на свои изделия равным двум годам с момента приобретения или с момента производства, если дату продажи установить невозможно.

Изделия фирмы BRAUN изготовлены в соответствии с высокими требованиями европейского качества. При бережном

использовании и при соблюдении правил по эксплуатации, приобретенное Вами изделие фирмы BRAUN, может иметь значительно больший срок службы, чем срок установленный в соответствии с Российским законом.

Случаи, на которые гарантия не распространяется:

- дефекты, вызванные форс-мажорными обстоятельствами;
- использование в профессиональных целях;
- нарушение требований руководства по эксплуатации;
- неправильная установка напряжения питающей сети (если это требуется);
- внесение технических изменений;
- механические повреждения;
- повреждения по вине животных, грызунов и насекомых (в том числе случаи нахождения грызунов и насекомых внутри приборов);
- для приборов, работающих от батареек, – работа с неподходящими или истощенными батарейками, любые повреждения, вызванные истощенными или текущими батарейками (советуем пользоваться только предохраненными от вытекания батарейками);
- для бритв – смятая или порванная сетка.

Внимание! Оригинальный Гарантийный Талон подлежит изъятию при обращении в сервисный центр для гарантийного ремонта. После проведения ремонта Гарантийным Талоном будет являться заполненный оригинал Листа выполнения ремонта со штампом сервисного центра и подписанный потребителем по получении изделия из ремонта. Требуется проставления даты возврата из ремонта, срок гарантии продлевается на время нахождения изделия в сервисном центре. В случае возникновения сложностей с выполнением гарантийного или послегарантийного обслуживания просьба сообщать об этом в Информационную Службу Сервиса фирмы BRAUN по телефону 8 800 200 20 20 (звонок из России бесплатно).

Українська

Гарантійні зобов'язання Braun

Для всіх виробів ми даємо гарантію на два роки, починаючи з моменту придбання виробу.

Протягом гарантійного періоду ми безкоштовно усуваємо шляхом ремонту, заміни деталей або заміни всього виробу будь-які заводські дефекти, викликані недостатньою якістю матеріалів або складання.

У випадку неможливості ремонту в гарантійний період виріб може бути замінений на новий або аналогічний відповідно до Закону про захист прав споживачів.

Гарантія набуває сили лише, якщо дата купівлі підтверджується печаткою та підписом дилера (магазину) на оригінальному гарантійному талоні Braun або на останній сторінці оригінальної інструкції з експлуатації Braun, яка також може бути гарантійним талоном.

Ця гарантія дійсна у будь-якій країні, в яку цей виріб поставляється Braun або призначеним дистриб'ютером, та де жодні обмеження з імпорту або інші правові положення не перешкоджають наданню гарантійного обслуговування.

Здійснення гарантійного обслуговування не впливає на дату закінчення терміну гарантії. Гарантія на замінені частини закінчується в момент закінчення гарантії на даний виріб. Гарантія не покриває пошкодження, викликані невірним використанням (див. також перелік нижче) нормальний знос сіток та ножів для гоління, дефекти, що незначним чином впливають на якість роботи приладу. Ця гарантія втрачає силу, якщо ремонт здійснюється не вповноваженою для цього особою та, якщо використовуються не оригінальні деталі Braun.

У випадку пред'явлення рекламачії за умовами даної гарантії, передайте виріб у комплекті разом з гарантійним талоном у будь-який із центрів сервісного обслуговування Braun.

Всі інші вимоги, разом з вимогами відшкодування збитків, не дійсні, якщо наша відповідальність не встановлена законним чином.

Випадки, на які не розповсюджується гарантія:

- дефекти, викликані форс-мажорними обставинами;
- використання з професійною метою;
- порушення вимог інструкції з експлуатації;
- невірне встановлення напруги мережі живлення (якщо це вимагається);
- здійснення технічних змін;
- механічні пошкодження;
- для приладів, що працюють на батарейках – робота з невідповідними або спрацьованими батарейками, будь-які пошкодження, викликані спрацьованими або підтікаючими батарейками;
- для бритв – зім'ята або порвана сітка.

У випадку виникнення складнощів з виконанням гарантійного або післягарантійного обслуговування прохання звертатись до сервісного центру Braun в Україні.