

BRAUN

MultiQuick 3 Vario



Type 4193

Register your product
www.braunhousehold.com/register

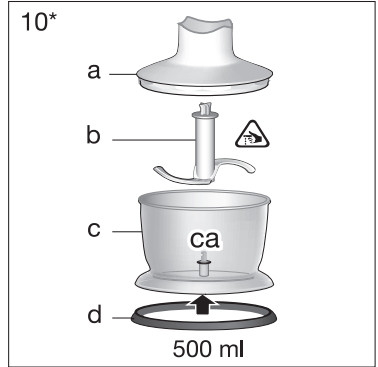
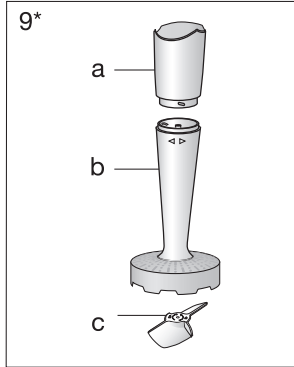
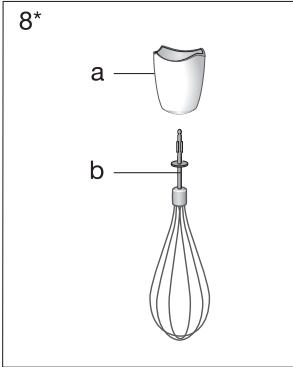
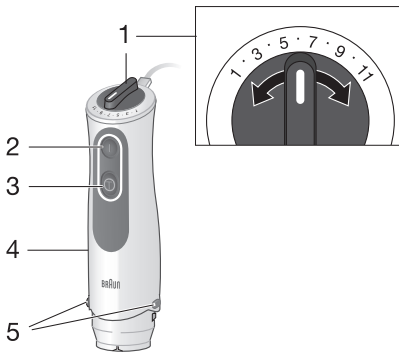
Hand blender

English 6

한국어 8

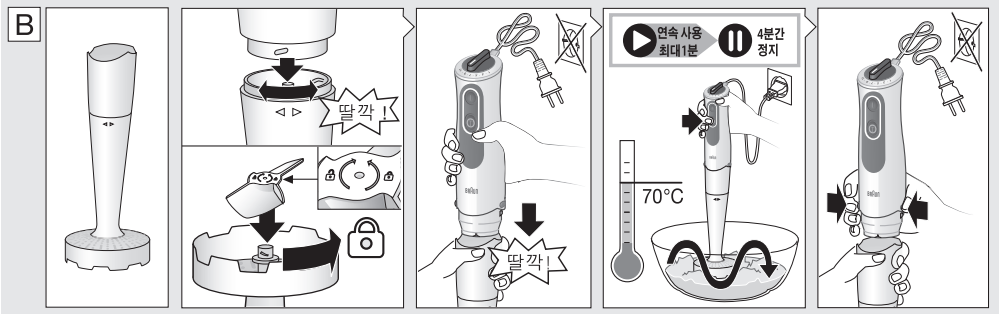
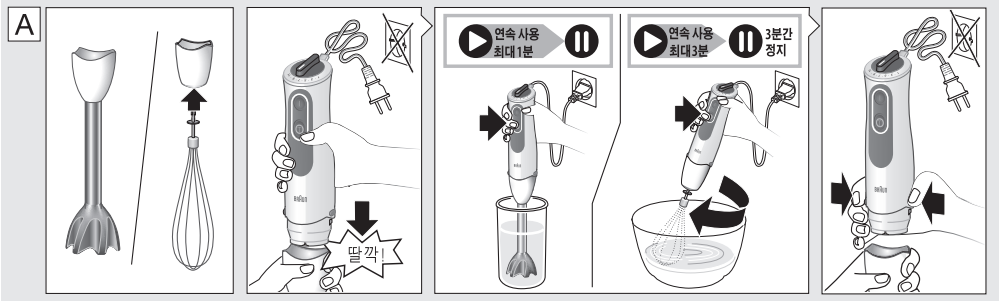
© Copyright 2021. All rights reserved
De'Longhi Braun Household GmbH
Carl-Ulrich-Straße 4
63263 Neu-Isenburg/Germany

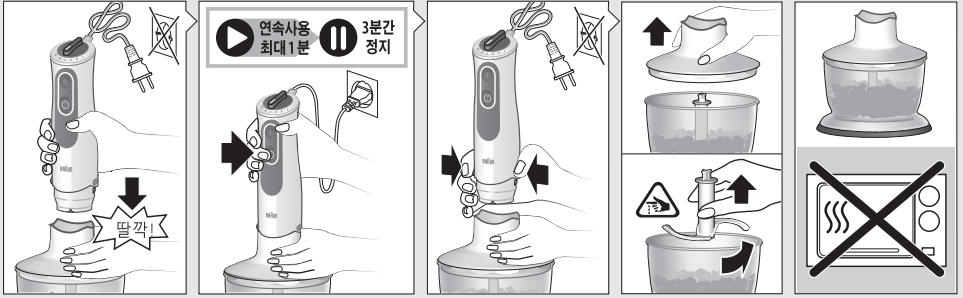
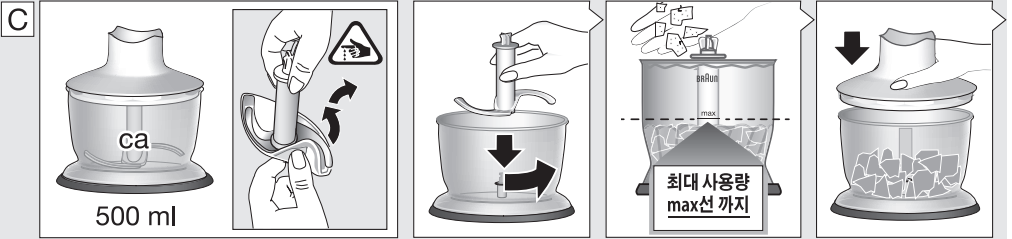




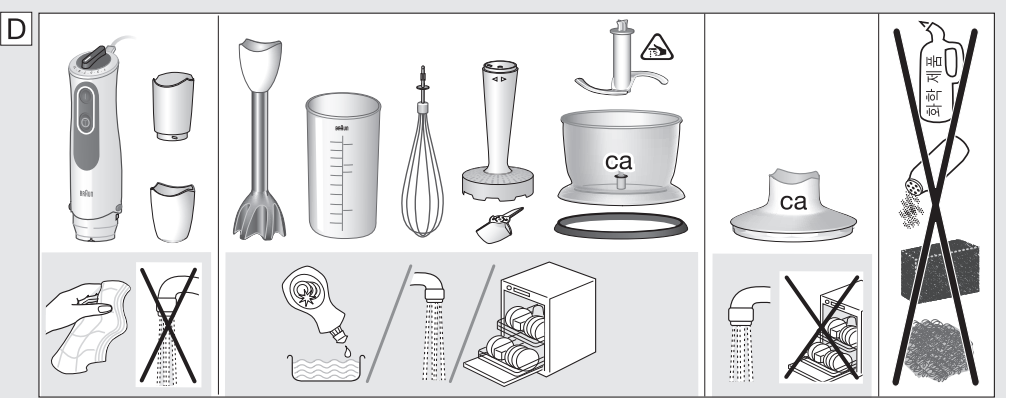
220-240V~ 50-60 Hz 750 W

* 모델에 따라 구성이 다름





	2 cm	2 cm			2 cm			
최대 사용량	300 g	200 g	200 g	30 g	20	200 g	300 g	350 g
초	15-30	30	10	20	20	15	25	30
			1 - 3		1 - 11	1 - 11	7 - 11	7 - 11
	turbo	turbo		turbo			+5초간 turbo	+5초간 turbo



* 식기 세척기에 따라 고열과 스팀을 사용하는 경우, 플라스틱에 변형이 될 수 있으니 주의 하여 주세요.


English

Before Use



Please read the user instructions carefully and completely before using the appliance and retain for future reference. Remove all packaging and labels and dispose them appropriately.

Caution

-  The blades are very sharp! To avoid injuries, please handle blades with utmost care.
- Care shall be taken when handling the sharp cutting blades, emptying the bowl and during cleaning.
- This appliance can be used by persons with reduced physical, sensory or mental capabilities or lack of experience and knowledge if they have been given supervision or instruction concerning use of the appliance in a safe way and if they understand the hazards involved.
- Children shall not play with the appliance.
- This appliance shall not be used by children.
- Children shall be kept away from the appliance and its mains cord.
- Cleaning and user maintenance shall not be made by children without supervision.
- Always unplug or switch off the appliance when it is left unattended and before assembling, disassembling, cleaning and storing.
- If the supply cord is damaged, it must be replaced by the manufacturer, its service agent or similarly qualified persons in order to avoid a hazard.
- Before plugging into a socket, check whether your voltage corresponds with the voltage printed on the bottom of the appliance.

- This appliance is designed for household use only and for processing normal household quantities.
- Do not use any part in the microwave.
- Cleaning of the appliance should follow the instruction in the relevant section.
- Stop using the device if it is damaged.
- If the device falls into liquid, unplug, before reaching into the liquid.

Parts and Accessories

- 1 Variable speed regulator
- 2 Variable speed button (on/off)
- 3 Turbo button
- 4 Motor part
- 5 EasyClick Release buttons
- 6 Blender shaft
- 7 Beaker
- 8 Whisk accessory
 - a Gearbox
 - b Whisk
- 9 Puree accessory
 - a Gearbox
 - b Puree shaft
 - c Paddle
- 10 500 ml chopper accessory «Ca»
 - a Lid (with gear)
 - b Chopping blade
 - c Chopper bowl
 - d Anti-slip rubber ring

How to Use the Appliance

Setting the speed

When activating the variable speed button (2), the processing speed corresponds to the setting of the variable speed regulator (1). The higher the setting, the faster the chopping results. You can adjust the speed conveniently during operation by turning the speed regulator.

Maximum processing speed can be achieved by pressing the Turbo button (3). You may also use the Turbo button for instant powerful pulses without having to manipulate the speed regulator.

Blending Shaft (A)

The hand blender is perfectly suited for preparing dips, sauces, salad dressings, soups, baby food, as well as drinks, smoothies and milkshakes.

For best results, use the Turbo speed.

For detailed processing instructions refer to section A.

Whisk Accessory (A)

Use the whisk only for whipping cream, beating egg whites, making sponge cakes and ready-mix desserts.

For best results, use the highest speed.

For detailed processing instructions refer to section A.

Puree Accessory (B)

The puree accessory can be used to mash cooked vegetables and fruits such as potatoes, sweet potatoes, tomatoes, plums and apples.

Chopper Accessory (C)

The chopper (10) is perfectly suited for chopping meat, hard cheese, onions, herbs, garlic, vegetables, bread, crackers and nuts.

Do not use the chopper accessories (11/12/13) to process extremely hard foods, such as unshelled nuts, ice cubes, coffee beans, grains, or hard spices e.g. nutmeg. Processing these foods could damage the blades.

For «ca» chopper do not exceed the quantity of ingredients higher than max line.

For detailed processing instructions refer to section C.

«hc» Recipe example: Honey-Prunes (as a pancake stuffing or spread):

50 g prunes
70 g creamy honey
10 ml water (vanilla-flavoured)

- Fill the «hc» chopper bowl with prunes and creamy honey.
- Chop 4 seconds at maximum speed
- Add 10 ml water (vanilla-flavoured).
- Resume chopping for another 1,5 seconds.

Use the chopper accessory «hc» (optional accessory available at your Braun Service Center; however not in every country).

Care and Cleaning (D)

For detailed processing instructions refer to section D.

Warranty and Service

For detailed information see separate warranty and service leaflet or visit www.braunhousehold.com.

Both the design specifications and these user instructions are subject to change without notice.

Please do not dispose of the product in the household waste at the end of its useful life. Disposal can take place at appropriate collection points provided in your country.



Materials and accessories coming into contact with food conform to EEC regulation 1935/2004.



Troubleshooting Guide

Problem	Potential cause	Solution
Hand blender does not operate.	No power	Check appliance is plugged in. Check the fuse /circuit breaker in your home. If none of the above contact Braun Service.

사용하시기 전에



본 제품을 사용하기 전에 사용 설명서를 주의 깊게 읽어 주십시오. 제품 본체의 제품정보 스티커를 제외한 나머지 포장 및 스티커는 모두 제거해 주십시오.

주의 사항



칼날이 매우 날카롭습니다! 항상 안전을 위해서 주의하여 사용 및 보관 하여 주십시오.

- 용기를 비우거나 세척할 때 날카로운 칼날을 주의하여 주십시오.
- 본 제품은 어린이 또는 육체적, 감각적, 정신적으로 미숙한 사람이 조작할 경우 매우 위험할 수 있습니다. 따라서 안전을 책임질 수 있는 어른의 감독 아래 진행해 주시고 안전과 주의사항을 충분히 이해한 경우에만 사용할 수 있습니다. 어린이들이 본 제품을 가지고 놀지 않도록 관리하여 주십시오.
- 어린이들이 본 제품을 사용하지 않도록 유의해 주십시오.
- 아이들이 본 제품의 늘어진 전원선 등을 만지지 못하도록 사용 및 보관에 유의하여 주십시오.
- 세척 및 유지보수는 관리자의 감독 없이 어린이가 하지 못하도록 해 주십시오.
- 약세사리를 변경하거나 사용 중인 제품에 접근할 때는 안전을 위해서 전원을 먼저 끄거나 전원 장치 연결로 차단한 뒤 사용해 주십시오.
- 전원 코드가 손상된 경우 반드시 제조자, 공인된 서비스 센터에 의해 교환 되어야 합니다.
- 전원 플러그를 연결하시기 전에 제품에 표기된 전압과 가정에 공급되는 전압이 일치하는지 확인하여 주십시오.
- 본 제품은 일반적인 가정에서 사용되는 사용량을 감안하여 설계 되었습니다.

- 본 제품의 어떠한 구성품도 전자렌지에서 사용할 수 없습니다.
- 제품의 세척은 반드시 본 설명서에 관련된 부분의 지침에 따라 주십시오.
- 제품에 손상이 있는 경우 사용을 중단하여 주십시오.
- 본체가 액체류에 빠진 경우 반드시 먼저 전원 플러그를 뽑고 제품을 꺼내야 합니다.

각 부분의 명칭

- 1 속도 조절 장치
- 2 속도 조절 버튼 (on/off)
- 3 터보버튼
- 4 모터본체
- 5 이지 클릭 분리 버튼
- 6 블렌더 칼날샤프트
- 7 비커
- 8 휘스크 약세서리
 - a 기어박스
 - b 휘스크(거품기)
- 9 퓨레 약세서리
 - a 기어박스
 - b 퓨레 샤프트
 - c 페달
- 10 500 ml 초퍼 (다지기) 약세서리 «ca»
 - a 뚜껑
 - b 칼날
 - c 용기
 - d 미끄럼 방지패드

제품 사용 방법

속도 조절 방법

속도 조절 버튼(2)을 누르면 속도 조절 노브(1)에 설정된 속도로 구동됩니다. 작동 중에도 속도 조절 스위치로 매우 쉽게 속도 조절이 가능합니다. 최고 속도는 터보 버튼(3)을 누르면 됩니다. 터보 버튼은 누를 때에만 작동하므로 순간작동 버튼으로도 활용이 가능합니다.

블렌더 샤프트 (A)

핸드 블렌더는 혼합음료나 밀크셰이크 뿐만 아니라 소스, 수프, 샐러드 드레싱, 이유식등을 만들기에도 적합합니다.

터보 버튼을 사용하면 효과적으로 갈 수 있습니다. 자세한 사용 방법은 그림A 부분을 참고 하세요.

휘스크 (거품기) 약세서리 (A)

이 부속은 휘핑크림, 계란 흰자 섞기, 반죽가루를 섞는데 사용해 주십시오.

최상의 결과를 위해, 최고 속도를 사용해 주십시오.
자세한 내용은 그림 A를 참고하여 주십시오.

퓨레 약세서리 (B)

퓨레 약세서리는 감자, 고구마, 토마토, 자두 및 사과를 조리한 뒤에 으깨서 조리 하는데 사용할 수 있습니다.

초퍼 약세서리 (C)

초퍼 약세서리 (10)은 단단한 치즈, 양파, 허브, 마늘, 당근이나 호두, 아몬드 등을 잘게 썰는데 적합합니다.

딱딱한 음식이나 얼음, 원두, 곡물, 딱딱한 껍질을 가는 데는 적합하지 않으며 칼날이 손상됩니다.

«ca» c초퍼 사용시에 재료가 용기의 max선을 넘지 않도록 주의 하십시오. 자세한 사용방법은 그림C를 참고하여 주십시오.

«hc» 레시피 예시: 허니 자두 시럽 (팬 케익에 바르거나 채우는 용도의 소스)

50 g 자두
70 g 크림 꿀
10 ml 물 (바닐라향 추가)

- 초퍼 용기에 자두와 크림 꿀을 넣어 주십시오.
- 4초 정도 최대속도로 다져 주십시오.
- 10ml의 물을 추가해 주십시오 (바닐라향)
- 추가로 1.5초 정도 더 다져 주십시오.

«hc» 약세서리는 1250ML용기 입니다. (구매 가능 여부는 고객센터로 문의하여 주시기 바랍니다.)

세척과 관리 방법 (D)

자세한 내용은 그림D를 참고 하세요.

품질 보증과 서비스

자세한 내용은 www.braunhousehold.com의 고객센터 부분을 참조 하세요.

제품의 디자인 및 설명서의 내용은 더 나은 품질을 위해 사전고지 없이 변경될 수 있습니다.

제품을 폐기 하는 경우 일반 쓰레기와 함께 버리지 마십시오. 브라운 서비스센터 또는 거주지 환경 규정에 따라 적절한 장소에 폐기해 주십시오.



본 제품의 약세서리 그리고 재질은 유럽의 식품 접촉재질 규정 ECC1935/2004를 따라 식품 용기에 사용하기 적합한 재질 입니다.



문제 해결

문제	가능한 원인	해결
작동 안함	전원 공급 안됨	전원 플러그를 확인 하세요. 집안의 차단기 및 전기 공급 여부를 확인 하세요. 위의 경우가 아닌 경우에는 고객센터로 문의 주세요.

품질 보증

본 제품은 **구매일로 부터 1년간** 품질을 보증합니다.

*일반제품을 영업용으로 전환하여 사용할 경우의 보증기간은 반으로 단축 적용됩니다.

드롬기코리아(주)는 품목별 소비자 분쟁 해결기준 (공정거래위원회 고시)에 따라서 아래와 같이 제품에 대한 보증을 실시합니다.

• 무상수리 기준

1. 제품의 보증기간은 소비자의 구매일로부터 시작됩니다.
따라서 **구매증빙자료**와 본 보증서를 사용설명서와 함께 잘 보관하여 주십시오.
2. 품질 보증기간 내에 정상적인 사용상태에서 발생한 성능 및 기능상 하자에 대해서는 무상으로 수리를 보증합니다.
단 수리가 불가능한 경우 제품을 교환해 드립니다.

* 서비스 신청시 다음과 같은 경우 무상서비스 기간내라도 요금이 부과 될 수 있습니다.
반드시 사용설명서를 읽고 사용해 주십시오

• 유상수리 기준

1. 세척 또는 조정 사용설명 및 설치 등의 제품의 고장이 아닌 경우
 - 사용설명 및 분해가 필요하지 않은 간단한 조정
 - 전원 또는 사용되는 식수 등의 기온 등 외부환경 문제시
 - 제품의 이동 또는 이사 등으로 발생된 제품의 설치 부실 또는 파손
 - 소모자재 등의 교환 또는 관련부품의 세척
2. 소비자 과실로 인한 고장의 경우
 - 전기 용량을 틀리게 사용하여 고장이 발생된 경우
 - 외부 충격이나 떨어뜨림 등에 의한 고장, 손상 발생 시
 - 당사에서 지정하지 않은 소모품/옵션 부품의 사용으로 인한 고장 발생 시
 - 당사에서 지정하지 않은 수리서비스 업체 또는 기사 등이 수리하여 고장 또는 사고 발생시
3. 그 밖의 경우
 - 천재지변 (낙뢰, 화재, 염해, 침수 등)에 의한 고장 발생시
 - 소모성 부품이 수명이 다한 경우

A/S 문의: 080-647-0000

가까운 유니아 에이드 서비스 에서 A/S를 받으실 수 있습니다.

브라운 제품의 구입:

백화점 할인점 양판점 및 전자상가에서 구입하실 수 있습니다

<http://www.braunhousehold.co.kr>

