

BRAUN

MultiMix 3



Type 4644

Register your product
www.braunhousehold.com/register

מערבל יד
HM 3000

חברת ברימאג בע"מ מודה לכם שבחרתם במוצר זה!

כדי להפיק את מירב התועלת מהמוצר, אנא קראו בעיון את הוראות ההפעלה שבחוברת זו ושימרו עליה בהישג יד לשימוש עתידי.

הקפידו להשתמש במוצר אך ורק בהתאם להוראות הבטיחות.

לרשותכם עומד מרכז שירות הלקוחות של חברת ברימאג בע"מ:

טלפון *8404

כתובתנו: השקמה 19, אזור, 58001


דוא"ל: brimag@digital-age.co.il

אתר החברה: www.brimag.co.il

לפני שימוש ראשון

- הוציאו מהאריזה את כל חלקי המכשיר ובדקו את תקינותם. במקרה ונתקלתם בבעיה פנו בהקדם האפשרי למוכר.
- למען בטיחות ילדיכם, אנא שמרו את כל חומרי האריזה (שקיות פלסטיק, קופסאות קרטון, קלקר וכו') מחוץ להישג ידם. ניתן לשמור על האריזה לצורך אחסון עתידי.
- הקפידו להסיר כל פסולת אריזה שעלולה להשאר במכשיר.

פינוי

מכשיר זה בנוי מחומרים הניתנים לשימוש חוזר. הסימן  המוטבע על המוצר או על המסמכים הנלווים מצוין, בהתאם לתקנות האיחוד האירופי EC/2002/96 לסילוק ופינוי ציוד חשמלי ואלקטרוני משומש (WEEE), שאין להתייחס למוצר כאל אשפה ביתית רגילה, אלא יש לפנותו למרכז איסוף המתאים למחזור ציוד חשמלי ואלקטרוני. למידע נוסף, התקשרו לרשות המקומית במקום מגוריכם או למשרד להגנת הסביבה. לפני השלכת המכשיר, חתכו את כבל החשמל כך שלא ניתן יהיה לחבר אותו לרשת החשמל.

כללי

- ▲ יש לקרוא את כל הוראות הבטיחות לפני הפעלת המכשיר ולשמור עליהן לשימוש עתידי. הפעלה בניגוד להוראות היצרן עלולה לחשוף את המשתמש לסיכונים. היצרן ו/או היבואן לא יהיו אחראים לכל נזק שייגרם כתוצאה משימוש במכשיר שלא בהתאם להוראות.
- ▲ המכשיר מיועד לשימוש ביתי בלבד. השתמשו בו אך ורק למטרתו המקורית כמפורט בחוברת זו. אין לבצע בו התאמות לשימוש אחר.
- ▲ מכשיר זה אינו מיועד לשימוש על ידי אנשים (כולל ילדים) בעלי יכולות פיזיות, תחושתיות או מנטליות מופחתות, או העדר הניסיון והידע, אלא אם הם תחת פיקוח או קיבלו הנחיות לשימוש במכשיר ע"י האדם האחראי לבטיחותם. ילדים צריכים להיות תחת השגחה כדי להבטיח שהם לא משחקים עם המכשיר.
- ▲ זהירות - סכנת חנק! יש להרחיק חלקי אריזה ושקיות ניילון העוטפות חלקי מכשיר, מהישג יד של ילדים קטנים.
- ▲ אין להפעיל לפני שוידאתם שכל החלקים מורכבים נכון במקומם - סכנת פציעה, שריפה או התחשמלות!
- ▲ אין להשתמש באביזרים נלווים שלא הומלצו לשימוש ע"י היצרן - סכנת פציעה, שריפה או התחשמלות!
- ▲ אין לפתוח או לפרק את המכשיר מעבר למפורט בהוראות ההפעלה לצורך תפעול או ניקוי.
- ▲ אין להשתמש במכשיר במקום רטוב או חם מדי (בקרבת כיריים או תנור).
- ▲ אין להשתמש במכשיר בקרבת חומרים דליקים, נפיצים או רעילים.
- ▲ הקפידו להפעיל את המכשיר רק במקום מואר ומאוורר היטב. השאירו מרווח אוורור מכל צד שלו.
- ▲ במקרה של דליפת גז, אין לחבר את המכשיר לחשמל. פתחו מיד את החלון לאיוורור.
- ▲ אין לנסות לכבות שריפה עם מים. יש לחנוק את הלהבות באמצעות שמיכת אש או אמצעי מתאים אחר.
- ▲ אין להפעיל את המכשיר אם הוא פועל בצורה לא תקינה (כמו פליטת ריח לא נעים, או עשן או התחממות יתר), או אם נפגע גוף המכשיר (כולל חדירת נוזלים), הכבל או התקע שלו. יש להפסיק מיד את השימוש בו ולהביאו לתחנת שרות מוסמכת, לבדיקה, תיקון או התאמה.

חשמל

- ▲ וודאו שמתח החשמל המגיע לשקע שבקיר הוא 220V~240V 50Hz ומחובר להארקה תקנית ולנתיך הגנה. השקע צריך לתמוך בהספק החשמל המקסימלי של מכשיר זה. אם התקע אינו מתאים לשקע החשמל, יש לבצע את ההתאמות הנדרשות ע"י חשמלאי מוסמך. אין להשתמש במפצל חשמל ובכבל הארכה.
- ▲ יש לאפשר גישה נוחה לחיבור וניתוק פתיל הזינה (כבל החשמל) של המכשיר מרשת החשמל. אין לחבר או לנתק את המכשיר משקע חשמל בידיים רטובות או עם רגליים יחפות. הקפידו על ניתוקו במשיכת תקע החשמל עצמו ולא במשיכת הכבל. בהעדר גישה נוחה, חובה להשתמש בהתקן ניתוק (מפסק) ייעודי שישמר במצב תפעולי מוכן לשימוש.
- ▲ אם על גוף המכשיר יש מפסק לניתוק מהחשמל, יש לחברו ולנתקו משקע החשמל כאשר מפסק זה במצב כבוי.
- ▲ אם כבל החשמל מגולגל בתא אחסון בתוך גוף המכשיר, יש לשחרר אותו עד הסוף לפני החיבור לחשמל.
- ▲ יש להתקין את פתיל הזינה (כבל החשמל) באופן שלא יהווה מכשול בדרך. אסור לכופף אותו בזווית חדה, או למתוח אותו! יש למקם אותו כך שלא ייחשף לטמפרטורה גבוהה מדי או לרטיבות.
- ▲ זהירות! סכנת התחשמלות בעת מגע כבל או כל חלק חשמלי אחר במקור חום, במים או בנוזל אחר. אם המכשיר נפל לתוך מים או אם ניתזו עליו נוזלים, נתקו אותו מיידית משקע החשמל מבלי לגעת במים.
- ▲ אם פתיל הזינה (כבל החשמל) ניזוק, יש להחליפו על ידי היצרן, סוכן השירות שלו או אדם מוסמך אחר, כדי למנוע סכנת שריפה או התחשמלות.
- ▲ אין לטלטל את המכשיר ממקום למקום כאשר הוא מחובר לחשמל.
- ▲ אין להשאיר את המכשיר ללא השגחה בזמן שהוא נמצא בשימוש. המכשיר אינו מיועד להיות מופעל באמצעות קוצב זמן ("טיימר") חיצוני או מערכת שליטה מרחוק נפרדת.
- ▲ יש לכבות את המכשיר ולנתק את אספקת החשמל אליו אם הוא נשאר ללא השגחה וכן לפני הרכבת או פרוק אביזר כלשהו ולפני ניקוי.
- ▲ יש לכבות את המכשיר ולנתקו מהחשמל מיד לאחר השימוש.

מערבל יד

- ▲ חלקים נעים! הזהרו שלא לדחוף פנימה אצבעות או עצמים תוך כדי פעולה. אין לגעת בהם או לפרק עד לעצירה מוחלטת וניתוק מהחשמל - סכנת פציעה, שריפה או התחשמלות!
- ▲ אין לערבל דברי מזון קפואים - סכנת פציעה או כוויה למשתמש ונזק למכשיר.
- ▲ התחילו להפעיל במהירות נמוכה והעלו את המהירות בהדרגה.
- ▲ כדי לשמור על תקינות המכשיר לאורך זמן, אין להשתמש בו עם אביזר הלישה מעל 5 דקות ברציפות ועם אביזר ההקצפה מעל 15 דקות ברציפות.
- ▲ הקפדה מיוחדת למניעת כוויות בעת עירבול מזון חם:
 - אין לערבל דברי מזון חמים מדי - סכנת פציעה או כוויה למשתמש ונזק למכשיר.
 - יש להתחיל לערבל נוזלים חמים במהירות נמוכה ולהעלות אותה בהדרגה ואין להשתמש במצב "פולסים".

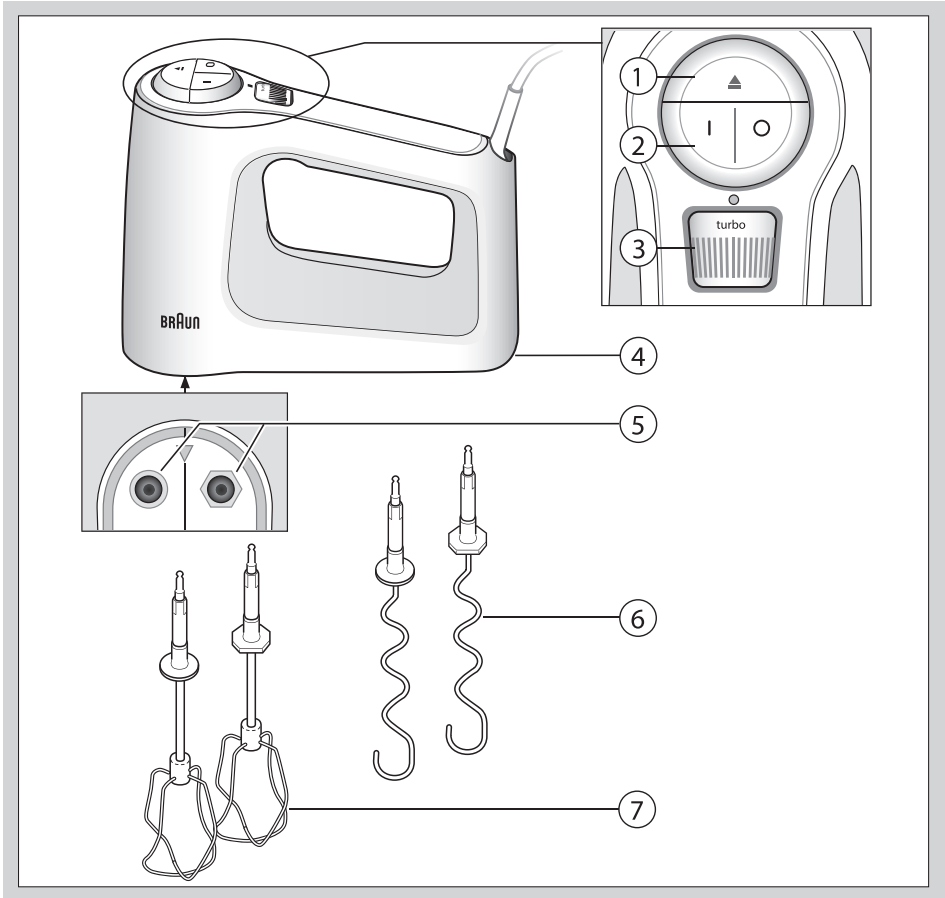


סכנה - מתח גבוה!

- יש לבדוק מדי פעם את תקינות כבל החשמל.
- אין להשתמש במכשיר במקרה שכבל החשמל ניזוק.
- תיקון או החלפת כבל החשמל יבוצע אך ורק במעבדת שרות מוסמכת.

De'Longhi Braun Household GmbH
Carl-Ulrich-Straße 4
63263 Neu-Isenburg/Germany

BRIMAG
כתובתנו: השקמה 19, אזור, 5800191
brimag@digital-age.co.il דוא"ל:
אתר החברה: www.brimag.co.il



5. חיבורים לאביזרים

6. אביזר לישה

7. אביזר הקצפה

1. כפתור שחרור אביזרים

2. כפתור הדלקה (I) וכיבוי (0)

3. בורר מהירות

4. גוף המכשיר עם המנוע

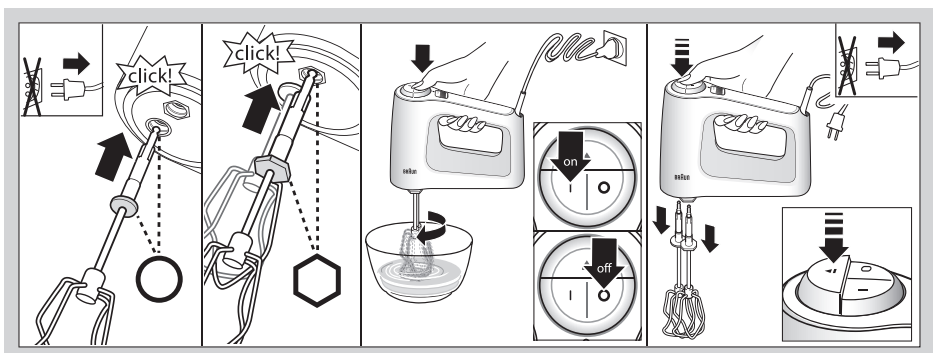
1. הכניסו את זוג האביזרים הרצוי לחיבורי האביזרים כמתואר באיור.
2. הכניסו את המצרכים לתוך קערה.
3. בחרו במהירות הרצויה באמצעות סיבוב בורר המהירות (3). למניעת התזת, יש להתחיל במהירות נמוכה ולהגבירה בהדרגה.
4. חברו את המכשיר לחשמל ולחצו על כפתור ההדלקה/כיבוי (2) כדי להפעיל אותו.
5. לאחר השימוש, יש לנתק את המכשיר מהחשמל וללחוץ על כפתור שחרור אביזרים כדי להוציאם מהמכשיר.

זהירות

- אין להפעיל עם אביזר הלישה מעל 5 דקות ברציפות.
- אין להפעיל עם אביזר ההקצפה מעל 15 דקות ברציפות.

עצות

- כאשר הבצק כולל חמאה או מרגרינה, מומלץ לאפשר להם להתחמם לטמפרטורת החדר כדי לרכנם.
- לקצפת אוורירית, יש להשתמש בשמנת מתוקה מקוררת היטב.
- בחרו קערה בגודל מתאים כך שהקצפת לא תגלוש ממנה. קערה גבוהה, גם תמנע התזות.
- פירה תפוחי אדמה יהיה קרמי יותר ככל שהמצרכים יהיו חמים יותר.



זהירות

- הקפידו לשלוף את התקע משקע החשמל לפני הניקוי!
- הקפידו לא לגעת בקצוות החדים!
- נקו את גוף המכשיר באמצעות מטלית מעט לחה. אין לטבול במים או בכל נוזל אחר!
- אין להשתמש במברשת גסה או במטליות/ספוגיות ניקוי שוחקות.
- אין להשתמש בחומרי ניקוי חומציים או שוחקים.

נקיון ראשוני לפני פרוק המכשיר

שפכו לקערה בו השתמשתם, או לכלי אחר, מים פושרים עם מעט סבון כלים והפעילו בתוכו את האביזר בו השתמשתם, למשך מספר שניות.

נקיון יסודי

שטפו את כל האביזרים (למעט גוף המכשיר עם המנוע) במים חמים עם נוזל לניקוי כלים. אפשר להדיחם גם במדיח כלים.

