

BRAUN

MultiQuick 9



Type HB901AI

Register your product
www.braunhousehold.com/register

בלנדר מוט
MQ9195XLI

חברת ברימאג בע"מ מודה לכם שבחרתם במוצר זה!

כדי להפיק את מירב התועלת מהמוצר, אנא קראו בעיון את הוראות ההפעלה שבחוברת זו ושימרו עליה בהישג יד לשימוש עתידי.

הקפידו להשתמש במוצר אך ורק בהתאם להוראות הבטיחות.


לרשותכם עומד מרכז שירות הלקוחות של חברת ברימאג בע"מ:

טלפון 8404*

לפני שימוש ראשון

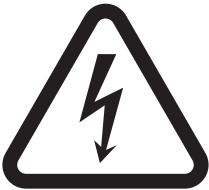
- הוציאו מהאריזה את כל חלקי המכשיר ובדקו את תקינותם. במקרה ונתקלתם בבעיה פנו בהקדם האפשרי למוכר.
- למען בטיחות ילדיכם, אנא שמרו את כל חומרי האריזה (שקיות פלסטיק, קופסאות קרטון, קלקר וכו') מחוץ להישג ידם. ניתן לשמור על האריזה לצורך אחסון עתידי.
- הקפידו להסיר כל פסולת אריזה שעלולה להשאר במכשיר.
- הקפידו לנקות היטב את כל החלקים הבאים במגע עם המזון.

פינוי

מכשיר זה בנוי מחומרים הניתנים לשימוש חוזר. הסימן  המוטבע על המוצר או על המסמכים הנלווים מצוין, בהתאם לתקנות האיחוד האירופי EC/2002/96 לסילוק ופינוי ציוד חשמלי ואלקטרוני משומש (WEEE), שאין להתייחס למוצר כאל אשפה ביתית רגילה, אלא יש לפנותו למרכז איסוף המתאים למחזור ציוד חשמלי ואלקטרוני. למידע נוסף, התקשרו לרשות המקומית במקום מגוריכם או למשרד להגנת הסביבה. לפני השלכת המכשיר, חתכו את כבל החשמל כך שלא ניתן יהיה לחבר אותו לרשת החשמל.

4	הוראות בטיחות.....
16	חלקים.....
17	הפעלה.....
18	שימוש בבלנדר יד.....
19	שימוש באביזר הקצפה.....
20	שימוש באביזר ממחה.....
21	שימוש באביזר הקיצוץ.....
22	שימוש באביזר מעבד מזון.....
26	נקיין.....

סכנה - מתח גבוה!



יש לבדוק מדי פעם את תקינות כבל החשמל.
אין להשתמש במכשיר במקרה שכבל החשמל ניזוק.
תיקון או החלפת כבל החשמל יבוצע אך ורק במעבדת שרות מוסמכת.

De'Longhi Braun Household
GmbH, Carl-Ulrich-Straße 4
63263 Neu-Isenburg/Germany

BRIMAG
ברימאג: השקמה 19, אזור, 58001
דוא"ל: brimag@digital-age.co.il
אתר החברה: www.brimag.co.il

כללי

- ▲ יש לקרוא את כל הוראות הבטיחות לפני הפעלת המכשיר ולשמור עליהן לשימוש עתידי. הפעלה בניגוד להוראות היצרן עלולה לחשוף את המשתמש לסיכונים. היצרן ו/או היבואן לא יהיו אחראים לכל נזק שייגרם כתוצאה משימוש במכשיר שלא בהתאם להוראות.
- ▲ המכשיר מיועד לשימוש ביתי בלבד. השתמשו בו אך ורק למטרתו המקורית כמפורט בחוברת זו. אין לבצע בו התאמות לשימוש אחר.
- ▲ מכשיר זה אינו מיועד לשימוש על ידי אנשים (כולל ילדים) בעלי יכולות פיזיות, חושיות או מנטליות מופחתות, או העדר הניסיון והידע, אלא אם קיבלו הנחיות לשימוש במכשיר ופיקוח ע"י האדם האחראי לבטיחותם, המונע מהם שימוש במכשיר בצורה לא בטוחה ללא פיקוח או הדרכה; וכן ילדים צריכים להיות תחת השגחה כדי להבטיח שהם לא משחקים עם המכשיר.
- ▲ זהירות - סכנת חנק! יש להרחיק חלקי אריזה ושקיות ניילון העוטפות חלקי מכשיר, מהישג יד של ילדים קטנים.
- ▲ אין להפעיל לפני שוידאתם שכל החלקים מורכבים נכון במקומם - סכנת פציעה, שריפה או התחשמלות!
- ▲ אין להשתמש באביזרים נלווים שלא הומלצו לשימוש ע"י היצרן - סכנת פציעה, שריפה או התחשמלות!
- ▲ אין לפתוח או לפרק את המכשיר מעבר למפורט בהוראות ההפעלה לצורך תפעול או ניקוי.
- ▲ השתמשו במכשיר רק כאשר הוא עומד בצורה יציבה ובטוחה כך שלא יופל בטעות.
- ▲ אין להשתמש במכשיר במקום רטוב או חם מדי (בקרבת כיריים או תנור).
- ▲ אין להשתמש במכשיר בקרבת חומרים דליקים, נפיצים או רעילים.
- ▲ הקפידו להפעיל את המכשיר רק במקום מואר ומאוורר היטב. השאירו מרווח אוורור מכל צד שלו.
- ▲ אין להפעיל את המכשיר אם הוא פועל בצורה לא תקינה (כמו פליטת ריח לא נעים, או עשן או התחממות יתר), או אם נפגע גוף המכשיר (כולל חדירת נוזלים), הכבל או התקע שלו. יש להפסיק מיד את השימוש בו ולהביאו לתחנת שרות מוסמכת, לבדיקה, תיקון או התאמה.

חשמל

- ▲ וודאו שמתח החשמל המגיע לשקע שבקיר הוא 230V 50Hz עם הארקה תקנית ונתיך הגנה. השקע צריך לתמוך בהספק החשמל המקסימלי של מכשיר זה. אם התקע אינו מתאים לשקע החשמל, יש לבצע את ההתאמות הנדרשות ע"י חשמלאי מוסמך. אין להשתמש במפצל חשמל ובכבל הארכה.
- ▲ יש לאפשר גישה נוחה לחיבור וניתוק פתיל הזינה (כבל החשמל) של המכשיר מרשת החשמל. אין לחבר או לנתק את המכשיר משקע חשמל בידיים רטובות או עם גלילים יחפות. הקפידו על ניתוקו במשיכת תקע החשמל עצמו ולא במשיכת הכבל. בהעדר גישה נוחה, חובה להשתמש בהתקן ניתוק (מפסק) ייעודי שישמר במצב תפעולי מוכן לשימוש.
- ▲ אם על גוף המכשיר יש מפסק לניתוק מהחשמל, יש לחברו ולנתקו משקע החשמל כאשר מפסק זה במצב כבוי.
- ▲ אם כבל הזינה (כבל החשמל) בא בנפרד מהמכשיר, יש לחברו תחילה לגוף המכשיר ורק אחר כך לשקע החשמל.
- ▲ אם כבל החשמל מגולגל בתא אחסון בתוך גוף המכשיר, יש לשחרר אותו עד הסוף לפני החיבור לחשמל.
- ▲ יש להתקין את פתיל הזינה (כבל החשמל) באופן שלא יהווה מכשול בדרך. אסור לכופף אותו בזווית חדה, או למתוח אותו! יש למקם אותו כך שלא ייחשף לטמפרטורה גבוהה מדי או לרטיבות.
- ▲ זהירות! סכנת התחשמלות בעת מגע כבל או כל חלק חשמלי אחר במקור חום, במים או בנוזל אחר. אם המכשיר נפל לתוך מים או אם ניתזו עליו נוזלים, נתקו אותו מיידית משקע החשמל מבלי לגעת במים.
- ▲ אם פתיל הזינה (כבל החשמל) ניזוק, יש להחליפו על ידי היצרן, סוכן השירות שלו או אדם מוסמך אחר, כדי למנוע סכנת שריפה או התחשמלות.
- ▲ אין להשאיר את המכשיר ללא השגחה בזמן שהוא נמצא בשימוש. המכשיר אינו מיועד להיות מופעל באמצעות קוצב זמן ("טיימר") חיצוני או מערכת שליטה מרחוק נפרדת.
- ▲ יש לכבות את המכשיר ולנתקו מהחשמל מיד לאחר השימוש.
- ▲ יש לכבות את המכשיר ולנתקו מהחשמל לפני הרכבת או פרוק אביזר כלשהו ולפני ניקוי.

בלנדר

- ▲ אין לטבול את גוף המכשיר במים.
- ▲ אין לחבר אביזרים שאינם יבשים לחלוטין.
- ▲ חלקים חמים! אין לגעת בהם בידיים חשופות - סכנת כווייה! יש להשתמש בידידות או בכפפות. לפני פרוק, יש לכבות, לנתק מהחשמל ולהמתין להתקררות מוחלטת.
- ▲ חלקים נעים! אין לדחוף פנימה אצבעות או עצמים תוך כדי פעולה. אין להשתמש בכלי כלשהו להוצאת דבר מזון ש"נתקע" יש להרחיק שיער ושולי בגד העלולים להילכד במכשיר.
- ▲ יש לכבות את המכשיר ולנתק את אספקת החשמל לפני התקרבות לחלקים הנעים שבשימוש.
- ▲ להבים חדים! הרכיבו ופרקו אותם בזהירות מבלי לגעת בהם ישירות. יש להזהר שלא להיפצע מהם במהלך השימוש, ריקון הקערה ובעת ניקוי המכשיר.
- ▲ יש להקפיד לבדוק את תקינות הלהבים לפני השימוש.
- ▲ אם מכשיר זה מסופק עם אביזר מטחנת בשר, אין לאפשר שימוש באביזר על ידי אנשים (כולל ילדים) בעלי יכולות פיזיות, חושיות או מנטליות מופחתות. יש להקפיד על הרחקת ילדים מסביבת המכשיר בעת שימוש באביזר.
- ▲ אם מכשיר זה מסופק עם אביזר מסחטה: אין להשתמש באביזר אם הנפה המסתובבת (מסנן) או כיסוי ההגנה פגומים או שיש בהם סדקים הנראים לעין.
- ▲ יש להזהר בעת פירוק אביזרים מהמכשיר לאחר השימוש - הם עלולים להיות חמים למגע לאחר השימוש.
- ▲ אין להפעיל את המכשיר ללא הפסקה. הניחו לו להתקרר כמפורט בהמשך לפני המשך הפעלה. בעת עיבוד תערובות סמיכות יש להקפיד עוד יותר.
- ▲ אין להכניס את המכל של המכשיר למיקרוגל.

▲ אזהרות בעת עיבוד במכל מובנה

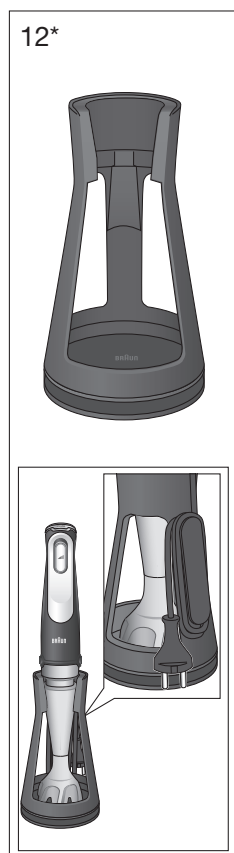
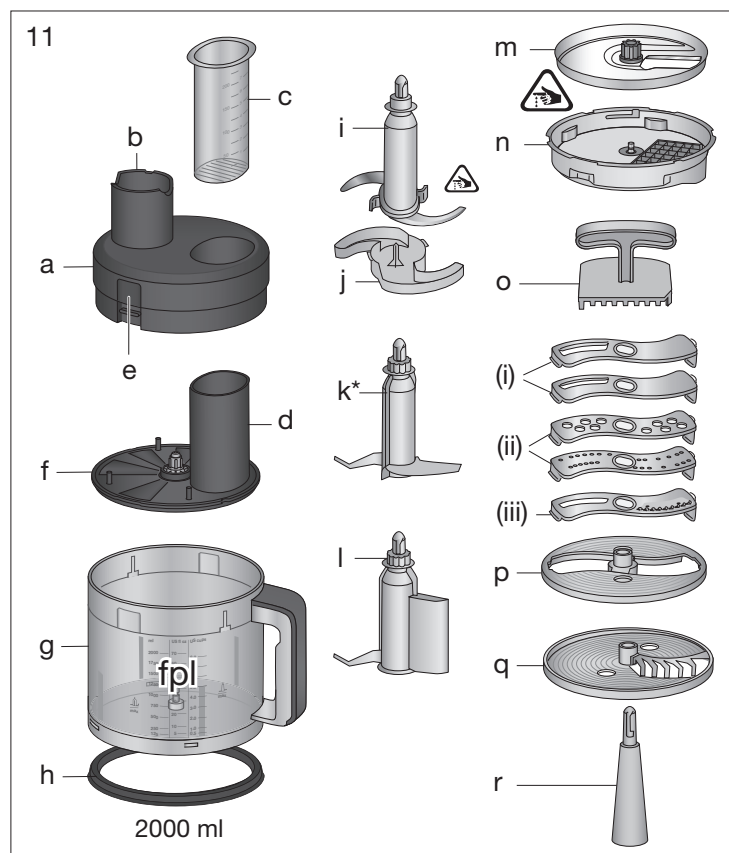
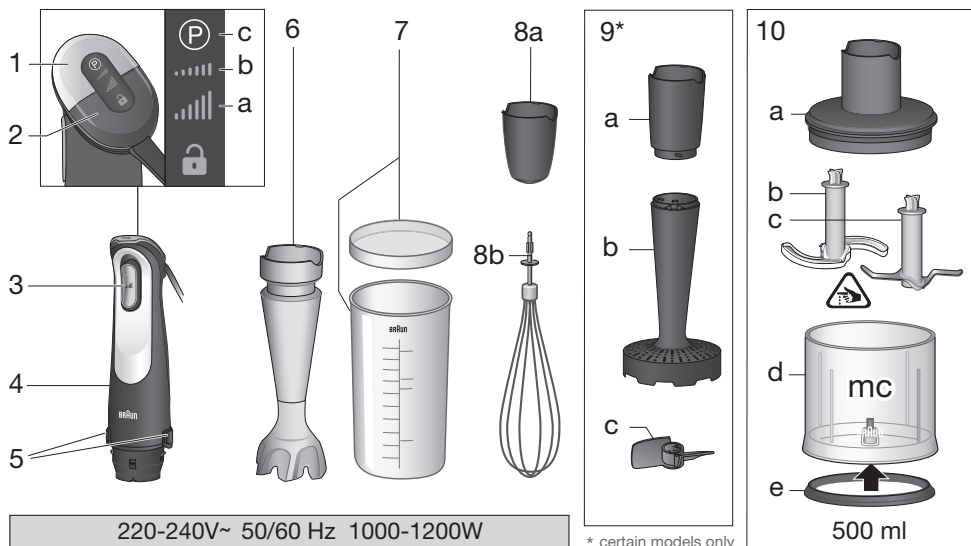
- אין להפעיל במצב ריק.
- אין למלא את המכל מעבר לקיבולת המירבית (ראו בהמשך).
- יש להזהר שלא להכניס מזון חם מדי אם המכל אינו עמיד בפני חום.
- אין להכניס פנימה דברי מזון לוהטים או קפואים לגוש מוצק - סכנת פציעה או כוויה למשתמש ונזק למכשיר.
- התחילו להפעיל במהירות נמוכה והעלו את המהירות בהדרגה.
- התחילו להפעיל עם הנוזלים והוסיפו דברי מזון מוצקים בהדרגה.
- אין לפרק את המכל מגוף המכשיר עד לעצירה מוחלטת.
- **אין להרכיב את יחידת הלהבים על בסיס המכשיר ללא המכל.**
- אין לעבד תבלינים קשים שעלולים להזיק ללהב ולחלקי הפלסטיק.
- כאשר תפעול המכשיר מצריך שימוש במכל הכולל מכסה, אין להפעיל ללא המכסה ויש לוודא שהוא נעול במקומו לפי ההוראות.

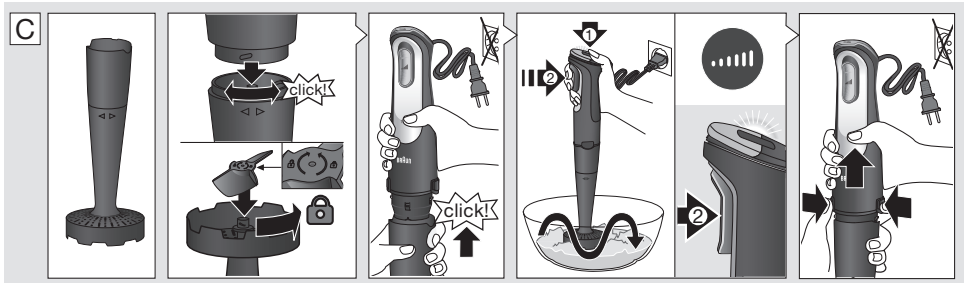
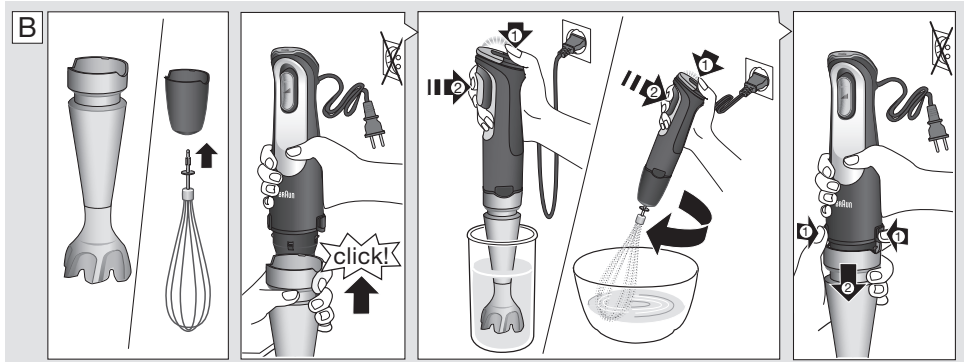
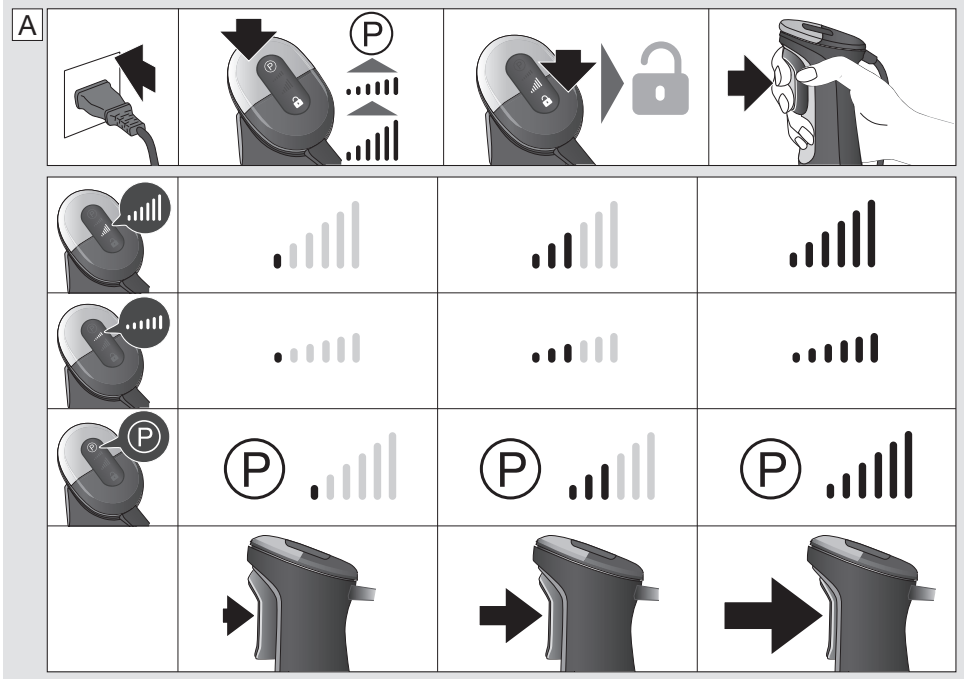


הקפדה מיוחדת למניעת כוויות בעת עיבוד מזון חם במכל:

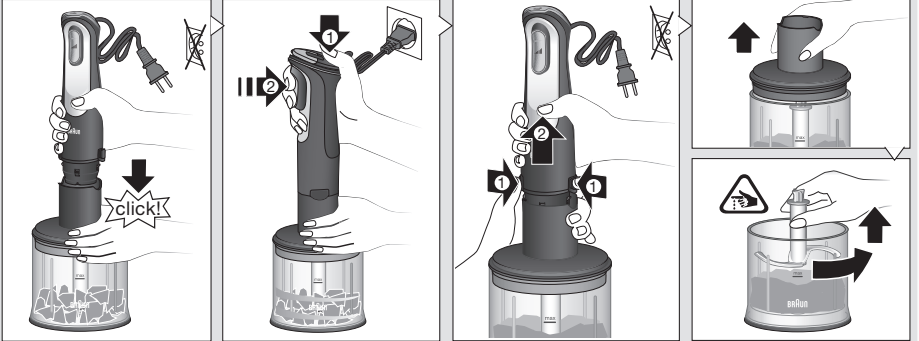
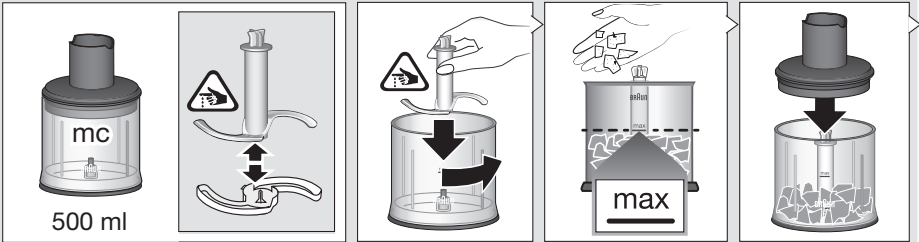


- יש להיזהר בעת מזיגת נוזל חם לתוך המכל, שכן הוא עלול להיפלט אל מחוץ למכשיר עקב התפרצות אדים פתאומית.
- כדי למנוע פליטה פתאומית של נוזל חם החוצה, יש להתחיל לעבד נוזלים חמים במהירות נמוכה ולהעלות אותה בהדרגה ואין להשתמש במצב "פולס" (אם קיים).
- בעת סגירת המכסה, וודאו שאין לכלוך המפריע לאיטום תקין של המכל נגד דליפה. וודאו שהמכסה נעול במקומו ושפתחי האיורור במכסה (אם קיימים) לא נסתמו.
- היזהרו שלא להכוות מהמכל החם. היזהרו במיוחד בעת פתיחת המכסה. הרחיקו ממנו את הפנים והעזרו בכפפות מבודדות חום או במגבת.



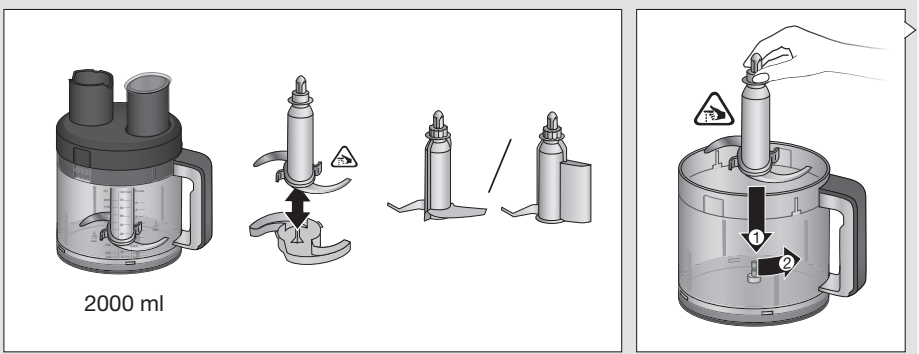


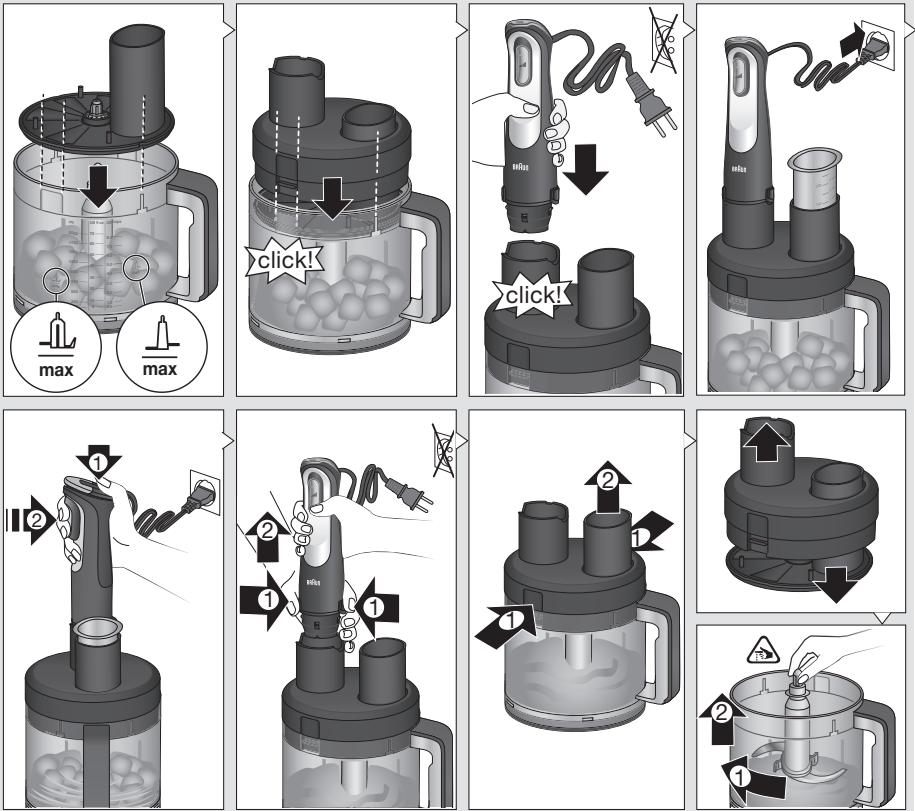
D












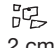




















		Parmesan						
	2 cm	2 cm				2 cm		
max.	300 g	200 g	30 g	200 g	20	200 g	250 g	350 g
imode								
⌚ sec.	10	15	15x	5	10	10	5	20

E

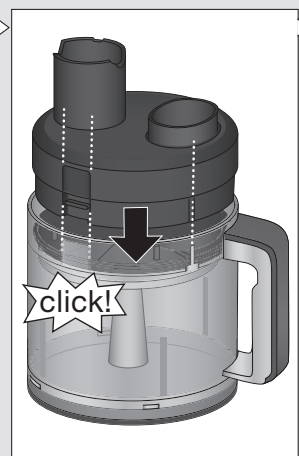
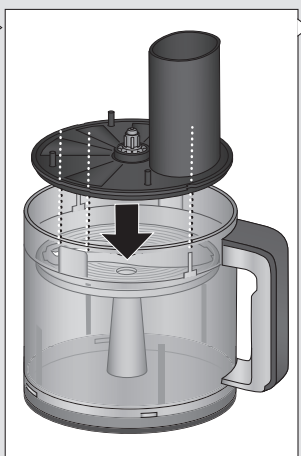
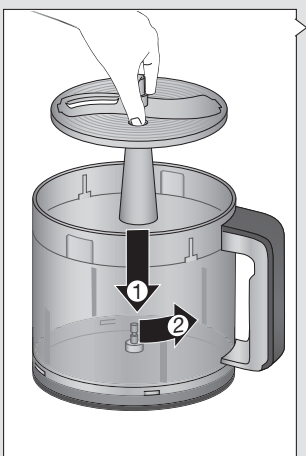
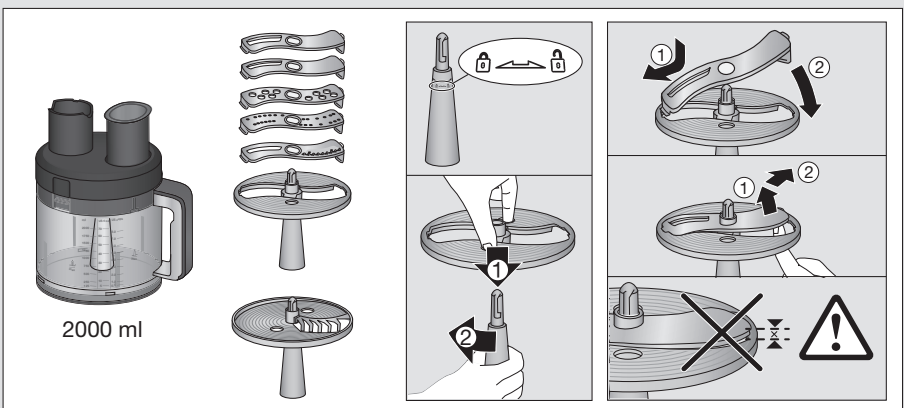


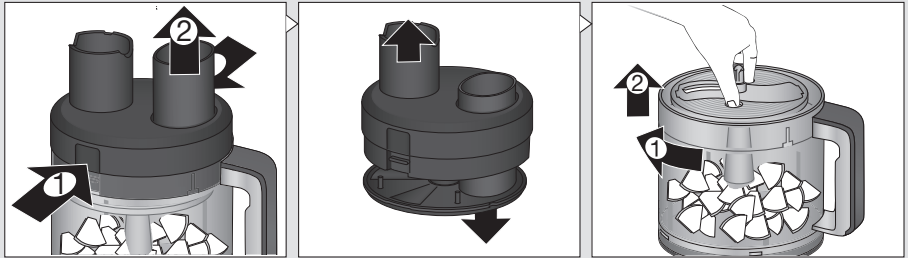
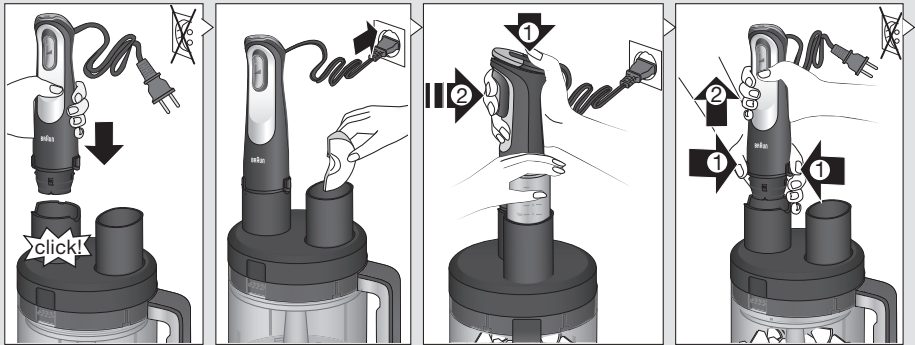


									
		Parmesan							
		 2 cm	 2 cm						
max.	700 g	500 g	40 g	4 	500 g	600 g	400 g	600 g	600 g
imode									
⌚ sec.	15-30	20-60	15	60	10-15	30-60	40	10-15	15

							
							
max.	500 g	500 g	300 g	500 g	500 g	300 g	500 g
imode							
⌚ sec.	60				60		

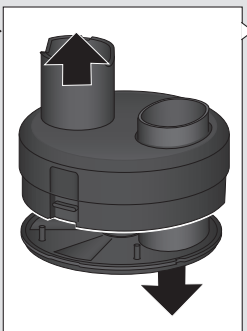
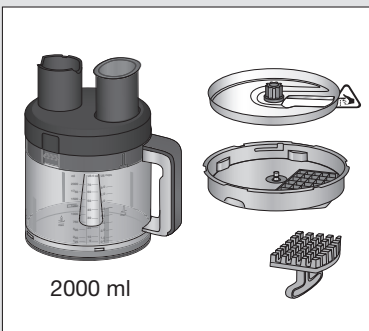
F

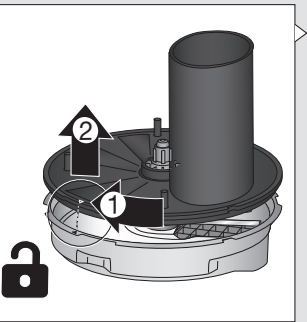
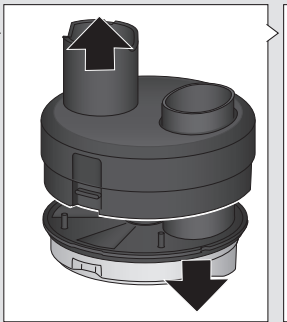
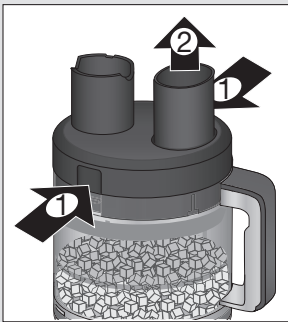
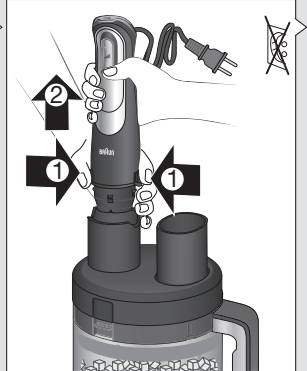
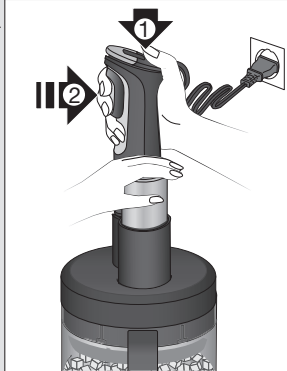
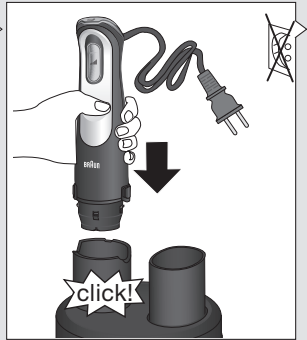
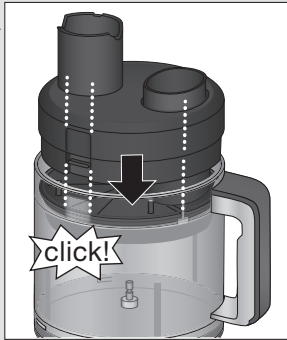
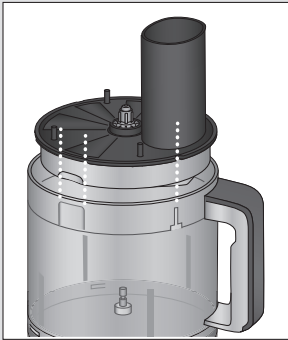
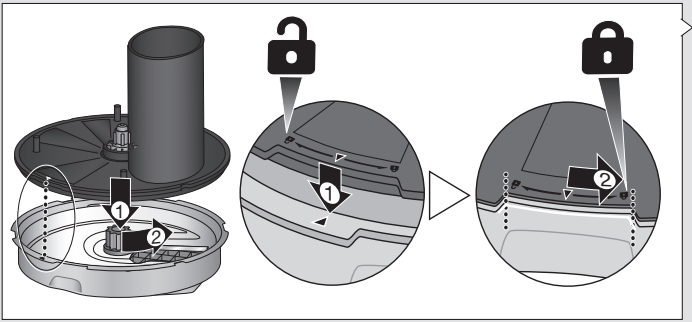
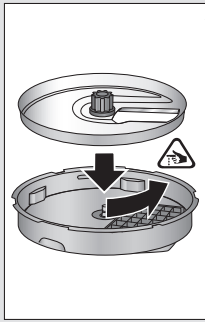


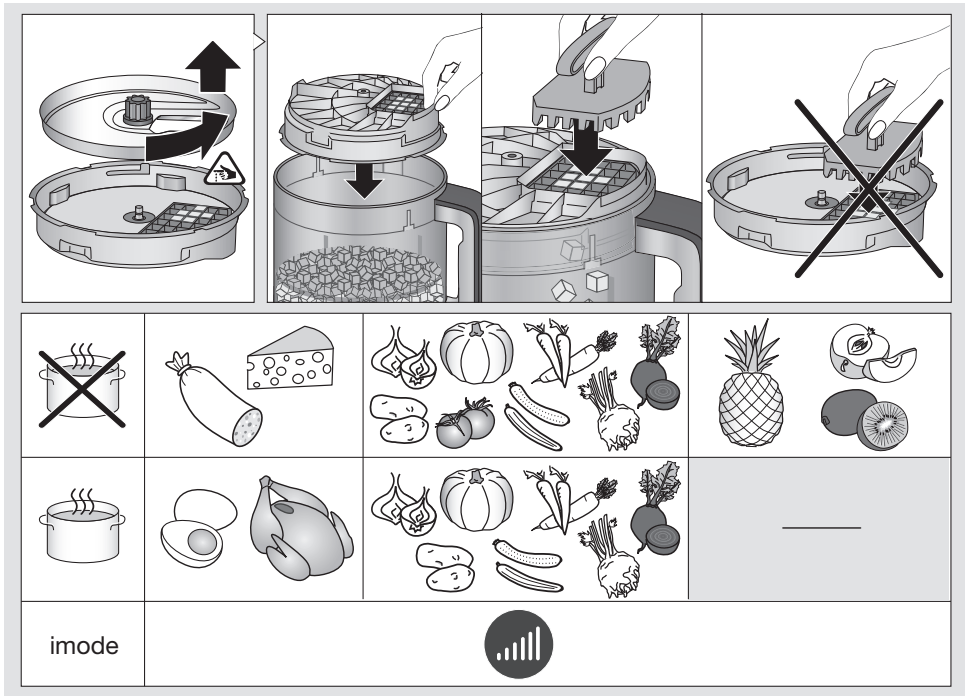


		Parmesan							
imode									



G







חלקים (איור עמוד 8)

11. אביזר מעבד מזון
- a. מכסה מכל (עם ממסר)
 - b. מתאם לבית מנוע
 - c. דוחסן
 - d. צינור הזנה
 - e. תפס למכסה
 - f. מגן התזה
 - g. מכל 2000 מ"ל
 - h. טבעת גומי למניעת החלקה
 - i. להב קיצוץ
 - j. כיסוי להב קיצוץ
 - k. כלי לבצק
 - l. או לישה
 - m. להב חיתוך לקוביות
 - n. בסיס אביזר חיתוך לקוביות
 - o. דוחסן ניקוי
 - p. תושבת לאביזרי משנה
 - (i) אביזר פריסה (עדין, גס)
 - (ii) אביזר גריסה (עדין, גס)
 - (iii) אביזר חיתוך לרצועות
 - q. דיסקית לחיתוך צ'יפסים
 - r. ציר הדיסקית
12. מעמד לאחסון
1. בורר מצב פעולה
- a. מהירות גבוהה
 - b. מהירות נמוכה
 - c. פולסים
2. נצרת בטיחות 
3. כפתור הפעלה מהירות משתנה 
4. בית מנוע
5. כפתורי שחרור EasyClick Plus
6. מוט ערבול
7. מכל גבוה עם מכסה
8. אביזר הקצפה
- a. מתאם
 - b. מקצף
9. אביזר ממחה
- a. מתאם
 - b. מוט ממחה
 - c. זרוע בחישה
10. אביזר קיצוץ
- a. מכסה מכל (עם ממסר)
 - b. להב קיצוץ
 - c. להב לקרח
 - d. מכל 500 מ"ל
 - e. טבעת גומי למניעת החלקה

החלקים המסומנים בכוכבת בעמוד 8, מסופקים רק בחלק מהדגמים

כפתור הפעלה בעל מהירות משתנה

כפתור הפעלה חכם **3** המאפשר תפעול ביד אחת: שככל שלוחצים עליו יותר כך עולה מהירות המכשיר. כדי להפעיל את המכשיר בפעם הראשונה יש להסיר את נעילת האריזה מהמנוע באמצעות משיכת הרצועה האדומה.

הפעלה

המכשיר מצוייד בבורר מצב פעולה **1** ובנצרת בטיחות **2** לשחרור כפתור הפעלה החכם **3**.

1. לחצו על הקצה הכסוף כדי לבחור באחד משלושת מצבי הפעולה: מהירות גבוהה (a1), מהירות נמוכה (b1), או פולסים (c1).

• במהירות הנמוכה המהירות מוגבלת גם כאשר לוחצים עד הסוף על כפתור ההפעלה החכם.

• נורית החיווי זוהרת בלבן לציון מצב הפעולה.

2. לחצו על נצרת הבטיחות **2** באמצעות הבוהן ומיד אח"כ לחצו על כפתור ההפעלה. אם תוך 2 שניות לא תלחצו על כפתור ההפעלה, נורית נצרת הבטיחות תהבהב באדום ולא ניתן יהיה להפעיל את המכשיר מבלי לחזור מחדש על כל תהליך השחרור. לאחר ההפעלה אין יותר צורך להמשיך ללחוץ על הנצרה.

מצבי נוריות החיווי

המכשיר נעול ומוכן לשימוש.	נורית נצרת הבטיחות מהבהבת באדום
המכשיר לא נעול (נצרת הבטיחות נלחצה) וניתן להפעיל אותו.	נורית נצרת הבטיחות כבויה
לאחר 10 דקות פעולה רצופה המכשיר עובר אוטומטית למצב המתנה ויש להפעיל אותו מחדש.	כל נוריות החיווי כבויות
התחממות יתר - כדי להגן על עצמו המנוע מוריד מהירות בהדרגה עד לכיבוי מוחלט. יש לאפשר למכשיר להתקרר במשך שעה.	נורית נצרת הבטיחות דולקת באדום ונוריות מצב הפעולה מהבהבות

שימוש בבלנדר יד (איור B)

ניתן לערבב באמצעותו מרקים, רטבים, מילקשייקים, מיונז, מזון תינוקות וכו'.

1. הרכיבו את מוט הערבול **6** על בית המנוע **4** עד שישמע צליל נקישה של נעילה במקום.

2. הכניסו את המזון למכל העיבוד (עדיף צר וגבוה למניעת התזות).

3. חברו את המכשיר לחשמל והפעילו אותו.

▲ אין לאפשר לנוזל להגיע מעל הסימון הירוק שעל גבי מוט הערבול.

▲ אין להפעיל מעל 2 דקות ברציפות. יש לאפשר למכשיר להתקרר במשך 5 דקות לפני המשך הפעלה.

▲ בלנדר זה אינו מיועד לכתישת קרח.

▲ אם משהו נתקע בלהבים, נתקו את המכשיר מהחשמל לפני הפינוי.

• למניעת התזות, טבלו את מוט הערבול בתוך הנוזל לפני הפעלתו.

• עברו על פני כל חלל הסיר.

4. לאחר השימוש, נתקו מהחשמל ולחצו על כפתורי השחרור **5** כדי לפרק את מוט הערבול.

אזהרות בעת ערבול בסיר בישול

• למען הבטיחות, חובה להסיר קודם את הסיר מהכיריים ולהניח לו להתקרר לטמפרטורת החדר.

• אין לאפשר מגע בין הלהב לדופנות או לקרקעית סיר הבישול.

שימוש באביזר הקצפה (איור B)

יש להשתמש באביזר ההקצפה אך ורק להכנת קצפת משמנת מתוקה, ביצים וכו' או עוגות ספוג.

1. הרכיבו את המקצף **8b** על המתאם **8a**.
2. הרכיבו את המתאם על בית המנוע **4** עד שישמע צליל נקישה של נעילה במקום.
3. הכניסו את המזון למכל העיבוד.
4. חברו את המכשיר לחשמל והפעילו אותו.
▲ אין לאפשר לנוזל להגיע מעל החיבור בין המקצף למתאם.
- ▲ אין להפעיל מעל 3 דקות ברציפות. יש לאפשר למכשיר להתקרר במשך 3 דקות לפני המשך הפעלה.
5. לאחר השימוש, נתקו מהחשמל ולחצו על כפתורי השחרור **5** כדי לפרק את המתאם מבית המנוע.
6. הפרידו בין המקצף והמתאם.

עצות שימושיות

- אחזו במכשיר בשיפוע קל והניעו אותו סביב בכיוון השעון.
- למניעת התזות, התחילו במהירות איטית והשתמשו במכל גבוה.
- למניעת התזות, טבלו את המקצף בתוך הנוזל לפני הפעלתו.
- לפני הקצפת ביצים, וודאו שאין שאריות שומן על המקצף או במכל.
- אין להקציף בו זמנית מעל 4 חלבוני ביצה.

שימוש באביזר ממחה (איור C)

יש להשתמש באביזר ממחה להכנת פירה תפוחי אדמה וכו' ולהכנת מחיות פירות ו/או ירקות.

1. הרכיבו את מוט הממחה **9b** על המתאם **9a** תוך סיבוב בכיוון השעון עד לנעילה במקום.
2. הפכו והרכיבו את זרוע הבחישה **9c** על המרכז תוך סיבוב נגד כיוון השעון עד לנעילה במקום.
3. הרכיבו את המתאם על בית המנוע **4** עד שישמע צליל נקישה של נעילה במקום.
4. הכניסו את המזון למכל העיבוד.
5. חברו את המכשיר לחשמל והפעילו אותו.
▲ אין להפעיל מעל דקה אחת ברציפות. יש לאפשר למכשיר להתקרר במשך 4 דקות לפני המשך הפעלה.
▲ אין לאפשר לנוזל להגיע מעל החיבור בין מוט הממחה למתאם.
▲ אין לעבד פירות או ירקות קשים, ניתן לבשל קודם כדי לרכך.
▲ יש לקלף ו/או לגלען פירות או ירקות לפי הצורך.
6. לאחר השימוש, נתקו מהחשמל ולחצו על כפתורי השחרור **5** כדי לפרק את המתאם מבית המנוע. המשיכו לפרק את החלקים בסדר הפוך מסדר ההרכבה.

אזהרות בעת ערבול בסיר בישול

- ▲ חובה להסיר קודם את הסיר מהכיריים ולהניח לו להתקרר לטמפרטורת החדר.
- ▲ אין לאפשר מגע בין זרוע הבחישה לדופנות או לקרקעית סיר הבישול. שאריות מהדופנות יש לגרד באמצעות כלי אחר.
- ▲ כדי למנוע התזות, אין למלא את הסיר מעבר לחצי הגובה.

שימוש באביזר הקיצוץ (D)

- אביזר הקיצוץ **10** מתאים לקיצוץ בשר, ירקות, עשבי תיבול, לחם ואגוזים בהתאם לטבלה D.
- 1. חתכו את המזון לקוביות בגודל 1-2 ס"מ והסירו ממנו חלקים קשים כמו עצמות או גלעינים.
- 2. הרכיבו את טבעת הגומי מתחת לתחתית המכל (כדי למנוע ממנו לזוז על משטח העבודה).
- 3. הסירו את כיסוי הפלסטיק מהלהב. אחזו בלהב **10b** או **10c** בזהירות, אך ורק באמצעות החלק העליון שלו העשוי המפלסטיק.
▲ הזהרו שלא להפצע - הלהב חד מאד!
- ▲ לכתישת קרח השתמשו רק בלהב **10c** (עד 5 קוביות קרח ועד 15 שניות הפעלה).
- 4. הרכיבו את הלהב על הציר שבתחתית המכל **10d**. לחצו כלפי מטה וסובבו עד לנעילה במקום.
- 5. הכניסו פנימה למכל את המזון והרכיבו מעל את המכסה.
- 6. הרכיבו את בית המנוע **4** על מכסה מכל הקיצוץ עד שישמע צליל נקישה של נעילה במקום.
- 7. חברו את המכשיר לחשמל והפעילו תוך אחיזת בית המנוע ביד אחת והמכל ביד השנייה.
- קצצו תמיד מזון קשה (כמו למשל גבינת פרמזן) במהירות הגבוהה יותר.
- 8. לאחר השימוש, נתקו מהחשמל ולחצו על כפתורי השחרור **5** כדי לפרק את המכסה מבית המנוע. המשיכו לפרק את החלקים בסדר הפוך מסדר ההרכבה.

אזהרות

- אין להשתמש בלהב **10b** לקיצוץ מזון קשה כמו פולי קפה וקרח.
- אין להשתמש מעל הזמן הנקוב בטבלה D, עד דקה למזון רטוב ועד חצי דקה למזון יבש עם הפסקות של 3 דקות לקירור.
- אין להכניס את אביזר הקיצוץ לתנור מיקרוגל.

שימוש באביזר מעבד מזון

• אביזר מעבד המזון **11** מתאים לקיצוץ, ערבול, לישה בהתאם לטבלה E וכן לפריסה, גריסה וחיתוך בהתאם לטבלה F.

קיצוץ (איור E)

1. חתכו את המזון לקוביות בגודל 1-2 ס"מ והסירו ממנו חלקים קשים כמו עצמות או גלעינים.
2. הרכיבו את טבעת הגומי **11h** מתחת לתחתית המכל (כדי למנוע ממנו לזוז על משטח העבודה).
3. הסירו את כיסוי הפלסטיק **11j** מהלהב **11i**. אחזו בלהב בזירות, אך ורק באמצעות החלק העליון שלו העשוי המפלסטיק.
הזהרו שלא להפצע - הלהב חד מאד!
4. הרכיבו את הלהב על הציר שבתחתית המכל **11g**. לחצו כלפי מטה וסובבו עד לנעילה במקום.
5. הכניסו פנימה למכל את המזון והרכיבו מעליו את מגן ההתזה **11f**.
6. סיגרו את המכסה **11a** עד שישמע צליל נקישה של נעילה במקום.
7. הרכיבו את בית המנוע **4** על המתאם **11b** עד שישמע צליל נקישה של נעילה במקום.
8. חברו את המכשיר לחשמל והכניסו את הדוחסן **11c** לתוך צינור ההזנה **11d**.
9. הפעילו תוך אחיזת בית המנוע ביד אחת והמכל ביד השנייה.
10. לאחר השימוש, נתקו מהחשמל ולחצו על כפתורי השחרור **5** כדי לפרק את המתאם מבית המנוע.
11. לחצו על תפס המכסה **11e** כדי להרים אותו והפרידו ממנו את מגן ההתזה.
12. הוציאו בזירות את הלהב (תוך סיבוב קל) לפני מזיגת תוכן המכל החוצה.

אזהרות

- אין להשתמש לקיצוץ מזון קשה כמו פולי קפה וקרח.
- אין להשתמש מעל הזמן הנקוב בטבלה E.
- אין להכניס את אביזר הקיצוץ לתנור מיקרוגל.

לישה (איור E)

1. וודאו שטבעת הגומי **11h** נמצאת במקומה מתחת לתחתית המכל (כדי למנוע ממנו לזוז על משטח העבודה).
 2. הרכיבו את כלי הבצק **11k** או את **11l** הלישה **11l** על הציר שבתחתית המכל **11g**. לחצו כלפי מטה וסובבו עד לנעילה במקום.
 3. הכניסו פנימה למכל עד 500 גרם קמח ושאר המצרכים לבצק למעט הנוזלים, הרכיבו מעל את מגן ההתזה **11f** וסיגרו את המכסה **11a** עד שישמע צליל נקישה של נעילה במקום.
 4. הרכיבו את בית המנוע **4** על המתאם **11b** עד שישמע צליל נקישה של נעילה במקום.
 5. חברו את המכשיר לחשמל והכניסו את הדוחסן **11c** לתוך צינור ההזנה **11d**.
 6. הפעילו ב- $\frac{3}{4}$ המהירות המקסימלית תוך אחיזת בית המנוע ביד אחת והמכל ביד השנייה.
 7. הוסיפו את הנוזלים דרך צינור ההזנה תוך כדי פעולה.
- זמן לישה רצופה מקסימלי הוא דקה. לאחר מכן יש לאפשר למכשיר להתקרר במשך 10 דקות!**
8. לאחר השימוש, נתקו מהחשמל ולחצו על כפתורי השחרור **5** כדי לפרק את המתאם מבית המנוע.
 9. לחצו על תפס המכסה **11e** כדי להרים אותו והפרידו ממנו את מגן ההתזה.

פריסה, גריסה וחיתוך (איור F)

1. וודאו שטבעת הגומי **11h** נמצאת במקומה מתחת לתחתית המכל (כדי למנוע ממנו לזוז על משטח העבודה).
2. תפסו בזהירות את התושבת של אביזר המשנה **11p** או את הדיסקית לחיתוך צ'יפסים **11q** באמצעות החורים והרכיבו את התושבת או הדיסקית על הציר **11r** שבתחתית המכל. לחצו מטה וסובבו שמאלה עד לנעילה במקום.
3. הרכיבו את האביזר הרצוי, אביזר פריסה (i), אביזר גריסה (ii) או אביזר חיתוך לרצועות (iii), על התושבת של אביזר המשנה **11p**.
4. הרכיבו מעל את מגן ההתזה **11f** וסיגרו את המכסה **11a** עד שישמע צליל נקישה של נעילה במקום.
5. הרכיבו את בית המנוע **4** על המתאם **11b** עד שישמע צליל נקישה של נעילה במקום.
6. חברו את המכשיר לחשמל והכניסו את המזון (למשל 3-4 תפוחי אדמה לצ'יפס) באמצעות הדוחסן לתוך צינור ההזנה.
7. הפעילו תוך אחיזת בית המנוע ביד אחת והמכל ביד השנייה. הקפידו להמשיך לדחוף את המזון פנימה, תוך כדי פעולה, אך ורק באמצעות הדוחסן.
8. לאחר השימוש, נתקו מהחשמל ולחצו על כפתורי השחרור **5** כדי לפרק את המתאם מבית המנוע.
9. לחצו על תפס המכסה **11e** כדי להרים אותו והפרידו ממנו את מגן ההתזה.
10. הוציאו בזהירות את התושבת או הדיסקית (תוך סיבוב קל) לפני מזיגת תוכן המכל החוצה.
11. הפרידו בזהירות את אביזר המשנה מהתושבת בדחיפה מעלה של הקצה הבולט.

חיתוך לקוביות (איור G)

1. וודאו שטבעת הגומי **11h** נמצאת במקומה מתחת לתחתית המכל (כדי למנוע ממנו לזוז על משטח העבודה). לפני שימוש ראשון גם וודאו שהורדתם את מגן הנייר מלהב החיתוך לקוביות **11m**.
2. הרכיבו את להב החיתוך לקוביות **11m** על מרכז הפין של הבסיס שלו **11n** וסובבו עד שיישמע צליל נקישה של נעילה במקום.
3. הרכיבו עליהם בחפיפה (בהתאמה לסימונים) את מגן ההתזה **11f** וסובבו נגד כיוון השעון עד להידוק.
4. הרכיבו בתוך הקערה וסיגרו את המכסה **11a** עד שיישמע צליל נקישה של נעילה במקום.
5. הרכיבו את בית המנוע **4** על המתאם **11b** עד שיישמע צליל נקישה של נעילה במקום.
6. חברו את המכשיר לחשמל והכניסו את המזון (אם מדובר בבשר, ירקות או פירות, רק לאחר בישול וקירור) באמצעות הדוחסן לתוך צינור ההזנה.
7. הפעילו תוך אחיזת בית המנוע ביד אחת והמכל ביד השנייה. הקפידו להמשיך לדחוף את המזון פנימה, תוך כדי פעולה, אך ורק באמצעות הדוחסן.
8. לאחר השימוש, נתקו מהחשמל ולחצו על כפתורי השחרור **5** כדי לפרק את המתאם מבית המנוע.
9. לחצו על תפס המכסה **11e** כדי להרים אותו והפרידו ממנו את מגן ההתזה.
10. הפרידו בין אביזר החיתוך לקוביות ובין מגן ההתזה (תוך סיבוב עם כיוון השעון) לפני מזיגת תוכן המכל החוצה.
11. הפרידו בזהירות את להב החיתוך לקוביות **11m** מהבסיס שלו **11n** באמצעות סיבוב והרמה.
12. הפכו את בסיס אביזר החיתוך לקוביות ונקו אותו באמצעות דוחסן הניקוי **11o** (התחילו תמיד עם המזון הרך יותר כדי שלא תצטרכו לנקות כל פעם).

זהירות

- ▲ הקפידו לשלוף את התקע משקע החשמל לפני הניקוי!
- ▲ הקפידו לא לגעת בלהבים החדים!
- ▲ אין להשתמש במברשת גסה או במטליות/ספוגיות ניקוי שוחקות.
- ▲ אין להשתמש בחומרי ניקוי חומציים או שוחקים.

נקיון ראשוני לפני פרוק המכשיר

שפכו למכל בו השתמשתם, או לכלי אחר, מים פושרים עם מעט סבון כלים והפעילו בתוכו את האביזר בו השתמשתם, למשך מספר שניות.

נקיון יסודי

1. פרקו את כל החלקים בסדר הפוך לסדר ההרכבה.
2. נקו את בית המנוע **4** המתאמים ומכסה המכל עם הממסר (8a, 9a, 11a) באמצעות מטלית מעט לחה. אין לטבול אותם במים או בכל נוזל אחר!
3. שטפו את מכסה מכל אביזר הקיצוץ עם הממסר (10a) במים חמימים עם נוזל לניקוי כלים - אין לטבול אותו במים!
4. שטפו ידנית, במים חמימים עם נוזל לניקוי כלים, את שאר החלקים (למעט בית המנוע, המתאמים ומכסה המכל עם הממסר).

עצה

כתמי צבע ניתן להסיר באמצעות ניגוב במטלית עם מעט שמן צמחי.

אחסון

- יש להניח את כל חלקי המכשיר לייבוש מלא לפני אחסון.
- יש לאחסן את המכשיר במקום בטוח ויבש ושאינו נגיש לילדים.

