

BRAUN

ブラウン
ピュアリーズ



取扱説明書

保証書付

ご使用前に必ずお読みのうえ、正しくご使用ください。
巻末に保証書が添付されており
ますので、大切に保管してください。

Type WK304AJ

www.braunhousehold.com/ja-JP/

もくじ

安全上のご注意	2
仕様	3
各部の名称	4
自動電源オフ機能	4
使いかた	5
お手入れ	6
故障かな？	6
保証とアフターサービス	7
保証書	裏表紙

※本体の型式番号「WK3000」の後に続くアルファベットは、色番号を表すものです。

WK304AJ-WK3000

はじめに

- このたびはブラウン製品をお買い上げいただき、誠にありがとうございます。本製品の機能を十分にご理解いただき、より効果的にご使用いただくために、ご使用前にこの取扱説明書をよくお読みのうえ、正しくお使いください。また、お読みになった後は、お使いになるかたがいつでも見られるところに必ず保管してください。万一ご使用中にわからないことや、不具合が生じたときに、ぜひお役立てください。
- この取扱説明書は裏表紙に保証書が付いています。必ずお買い上げ日、お客様名、販売店名などの記入をお確かめのうえ、販売店からお受け取りください。
- 本書に記載の内容は、改善のために予告なく変更する場合があります。

安全上のご注意

人への危害、財産の損害を防止するため、必ずお守りいただくことを説明しています。ご使用前に、必ずこの「安全上のご注意」を最後までお読みください。



警告

「死亡または重傷を負う可能性がある内容」を示します。



注意

「軽傷を負う可能性、または物的損害が発生する可能性がある内容」を示します。



指 示

必ずしていただく「指示」の内容です。



禁 止

してはいけない「禁止」の内容です。



警告



指 示

●定格 15 A (100 V) の壁コンセントを単独で使用する (火災の原因)

- ・ゆるんだコンセント、延長コード、テーブルタップなどは使用しない。
- ・海外など、異なる電源電圧の地域で使用しない。
(日本国内専用)

●電源プラグは根元までしっかりと差し込む (火災の原因)

●電源プラグやコンセントのほりこりなどは定期的にかから拭き掃除をする (火災の原因)

●異常・故障時には直ちに使用を中止する (火災、感電、やけどの原因)

<異常・故障例>

- ・電源プラグ・コードが異常に熱くなる。
- ・ケトル本体に変形や破損がある。
- ・ケトル本体からの水漏れ。
- ・沸いたのに電源が切れない。
- ・本体が転倒、落下した。

異常、故障時には直ちに使用を中止し、電源プラグをコンセントから抜き、販売店またはブラウンハウスホールドお客様相談室へ点検、修理を依頼してください。



禁 止

●子供など取り扱いに不慣れな方、介助を必要とする方だけで使わせたり、幼児に手の届くところで使わない (火災、感電、やけど、けがの原因)

本製品は、安全に関する知識や経験が少ない方の使用は想定しておりません。お子様、乳幼児、取り扱いに不慣れな方が近くにいるときは、必ず操作できる大人が付き添ってください。また、子供が機器（電源コード含む）で遊ばないように監視してください。

●ぬれた手で電源プラグを抜き差ししない (感電の原因)

●電源プラグ・コードを破損させない (火災、感電の原因)

- ・傷付けたり、延長するなど加工したり、加熱したりしない。
- ・引っ張ったり、重いものを載せたり、はさんだりしない。
- ・無理に曲げたり、ねじったり、束ねたりしない。
- ・火に近づけたり、高温部に近づけたりしない。

電源プラグ・コードに破損、変形などの異常があるときは直ちに使用を中止し、販売店またはブラウンハウスホールドお客様相談室へ点検、交換を依頼してください。

●水は最大水量 (max ライン) 以上いれない (やけどの原因)

- ・お湯が吹きこぼれたり、水漏れしたりする場合があります。

警告



禁止

●本体を傾けたり、ゆすったり、お湯を入れたまま移動しない

(やけどの原因)

●注ぎ口をふきなどでふさがない

(やけどの原因)



禁止

●接続部にピン・針金など金属物(異物)を入れたり、ごみを付着させたりしない

(火災、感電の原因)

●分解、修理、改造をしない

(火災、感電、やけどの原因)

注意



指示

●必ず付属の電源ベースを使用する

(火災、やけど、けがの原因)

・ケトル本体を直火(ガス台など)、電気ヒーター、電磁調理プレート、ストーブなどの熱源に置かない。

●使用するときには、必ずふたを閉める

(火災、やけどの原因)

●電源プラグを抜くときは、必ず電源プラグを持って抜く

(火災、感電の原因)

・電源コードを無理に引っ張らない。

●使用後は必ず電源プラグを抜く

(火災の原因)

●お手入れは必ず電源プラグをコンセントから抜き、本体各部や付属品が冷えてから行う

(感電、やけど、けがの原因)



禁止

●不安定なところ、熱に弱いテーブルや敷物の上では使用しない

(火災、やけど、けがの原因)

・壁や家具の近くで使用しない。

・電源コードをコードホルダーに巻きつけたまま使用しない。

・電源コードをテーブルなどから垂らさない。

●海拔 2000m を超える場所で使用しない

(故障の原因)

●空焚きしない

(やけどの原因)

・最小水量以上の水を入れて使用する(5ページ参照)



禁止

●火気の近くや直射日光が長時間あたる場所で使用しない

(変形、故障の原因)

・熱源の近くで使用しない。

・屋外や湿気が多い場所で使用しない。

●水以外のものを入れたり、他の用途で使用したりしない

(やけど、けが、故障の原因)

●使用中および使用後しばらくは、高温部に触れない

(やけどの原因)

●本体や電源ベース、電源プラグ・コードに水(お湯)をかけない

(火災、感電の原因)

・水をかけたり、水に浸けたり、水洗いしたりしない。

※蒸気が水滴となって本体の底や電源ベースに付着した場合は乾いたふきんでふき取ってください。
※誤って水(お湯)をかけてしまった場合は直ちに使用を中止し、電源プラグをコンセントから抜き、販売店またはブラウンハウスホールドお客様相談室へ点検、修理を依頼してください。

●本製品を業務用で使用しない

(火災、感電の原因)

※本製品は次の用途を含む家庭用電気製品です。使用者が必要ときに読めるよう、手の届く所に本書を保管してください。

・店舗、事務所、仕事場などのスタッフ用キッチン

・ファームハウス

・ホテル、旅館、民宿など宿泊施設

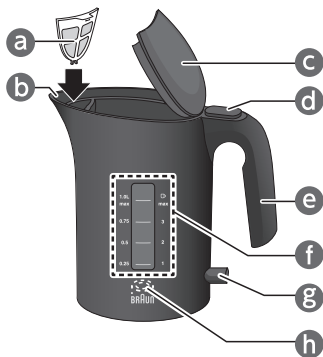
仕様

製品名称	ブラウン ピュアアイズ 電気ケトル	
型式番号	WK304AJ-WK3000	
定格	電圧/周波数	交流 100V、50-60Hz
	消費電力	1300W
定格容量	1.0L	
外形寸法(約)	本体	幅 225 x 奥行 135 x 高さ 200 (mm)
	本体 + 電源ベース	幅 225 x 奥行 135 x 高さ 220 (mm)
質量(約)	本体	700g
	本体 + 電源ベース	880g

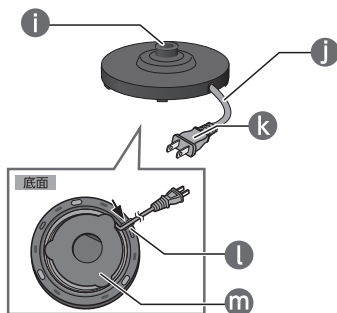
各部の名称

梱包材などは、すべて取り除いてください。

ご使用前に、「お手入れ」(6 ページ) を参照して、各部を洗ってください。



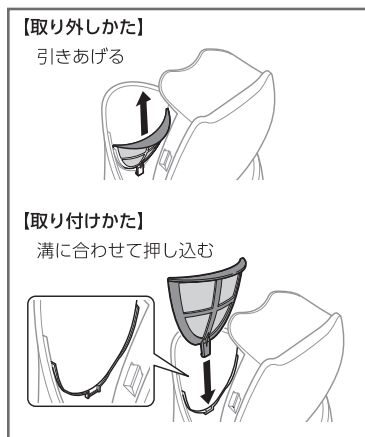
ケトル本体



電源ベース

a フィルター

- ・フィルターは下図のように本体へ取り付け、または取り外してください。



b 注ぎ口

c ふた

d ふたリリースボタン

e ハンドル

f 水量計

- ・最大水量：1.0L
- ・最小水量：0.25L

g 電源スイッチ / ランプ

h 本体接続部 (底面)

i 電源ベース接続部

j 電源コード

k 電源プラグ

l コード留め

m コードホルダー

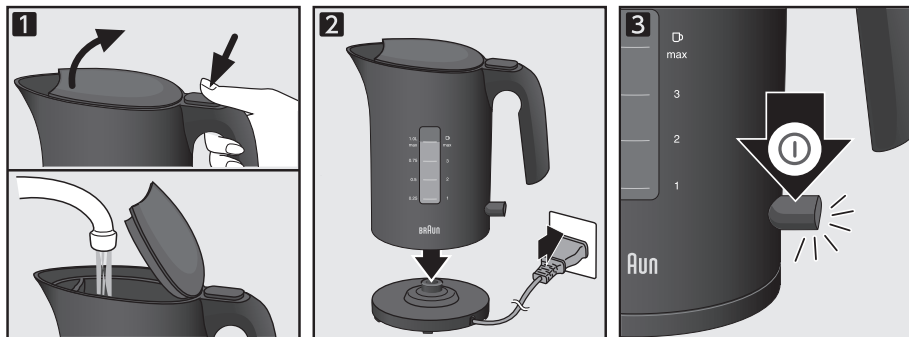
自動電源オフ機能

以下の場合には自動で電源が切れます。

- ・お湯が沸いたとき
- ・空焚き防止機能がはたらいたとき
- ・ケトル本体を電源ベースから外したとき

初めて使うときは

使いかたの手順に従い、最大水量（1.0L）まで水を入れてから電源を入れ、沸騰したらお湯を捨ててください。これを2～3回繰り返し、水でよく洗ったフィルターを取り付けてからご使用ください。



1 ふたリリースボタンを押してふたをあけ、水を入れたらふたを閉める

- ・フィルターが取り付けられていることを確認してください。フィルターが取り付けられていないと、お湯が沸くまでに時間がかかる場合があります。
- ・ふたを閉めたまま、注ぎ口から水を入れることができます。



- ・最大水量（1.0L）を超えて水を入れない（やけどの原因）
- ・使用するときには必ずフィルターを取り付けて、ふたを閉める（火災、やけどの原因）

最小水量（0.25L）以下の水量では、空焚き防止機能が働いて自動的に電源が切れます。

ケトル本体を10分ほど冷まし、最小水量（0.25L）以上の水を入れてから使用してください。

※空焚き防止機能が働いている間は電源が入りません。ケトル本体が冷めると自動で解除されます。

2 ケトル本体を電源ベースに載せ、電源プラグを壁面のコンセントに差し込む



- ・本体や電源ベース、電源コードに乳幼児の手が届く場所で使用や設置をしない（やけどの原因）

3 電源スイッチを下げる

- ・電源ランプが点灯して、お湯を沸かします。
- ・お湯が沸くと自動で電源スイッチが戻り、ランプが消えます。



- ・お湯を沸かしている間や、沸とう直後にふたを開けない（やけどの原因）
- ・注ぎ口や本体に顔や手を近づけない（やけどの原因）

4 お湯を注ぐ

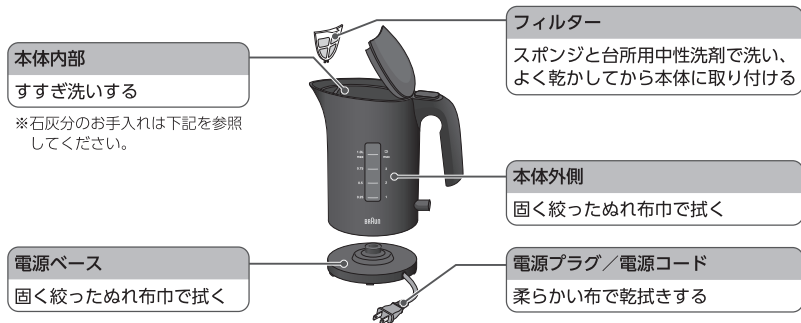
- ・使用後は水垢の付着を抑えるため、ケトル内部を空にしてください。
- ・長期間使用しない場合は、電源プラグをコンセントから抜いてください。

保温機能はありません。

続けて使用する場合は、1～2分間の休止をしてください。

お手入れするときの注意点

- 電源プラグをコンセントから抜いてください。
- 本体をよく冷ましてください。
- クレンザー（研磨剤）、ベンジン、シンナー、金だわしは使用しないでください。
- 食器洗い機や、食器乾燥機は使用しないでください。



- 落ちにくい汚れは、お湯で薄めた台所用中性洗剤を柔らかい布に含ませ、固く絞ってから拭き取ります。その後、お湯を含ませ固く絞った布で、洗剤を残さず拭き取ってください。

石灰分の除去

長く使っていると、本体内容器に白い石灰分が付着することがあります。使用頻度や水質によりますが2～3か月に一回を目安に、市販の電気ケトル用洗剤の使用方法に沿って、または以下の方法で石灰分を除去してください。

- 1 ケトルに水を max（満水）まで入れ、クエン酸を大さじ1～2を入れてかき混ぜる
- 2 ふたを閉めて沸騰させ、沸いたら約1時間放置する
- 3 お湯を捨てる
- 4 水だけで満水にし、沸騰させてお湯を捨てる

故障かな？

以下を確認しても正常に動かない場合は、ブラウンハウスホールドお客様相談室（7ページ）にご連絡ください。

症状	考えられる原因	対処のしかた
温度が上がらない/沸騰しない	電源プラグが抜けている	電源プラグをコンセントにしっかりと差し込んでください。
電源が入らない	電源プラグが抜けている	電源プラグをコンセントにしっかりと差し込んでください。
	最小水量（0.25L）以上の水を入れていない 空焚き防止機能がはたらいた	最小水量（0.25L）以上の水を入れてから使用してください。（5ページ） 空焚き防止機能が働いたときは、10分以上経ってから使用してください。
お湯がふきこぼれる	最大水量（1.0L）を超えて水を入れた	最大水量（1.0L）を超えて水を入れないでください。
	フィルターが取り付けられていない	フィルターを取り付けてから使用してください。
沸騰しても自動で電源が切れない/電源が切れるまで時間がかかる	フィルターが取り付けられていない	フィルターを取り付けてから使用してください。
本体が熱い	故障ではありません。お湯を沸かしている間や沸いた後のケトル本体の表面は、大変熱くなります。やけどをしないようにハンドルを持って、十分気をつけてお取扱ってください。	

1) 保証書について

- ・保証書はこの取扱説明書の巻末に付いておりますので、必ず「販売店名」「お買い上げ日」が記入されていることをお確かめになり、保証内容をよくお読みになった後、大切に保管してください。
- ・メーカーの保証期間はお買い上げ日から1年間です。

2) 修理のご依頼について

ご使用中に異常または故障が生じた場合はすぐに使用を中止し、下記または、お買い上げの販売店に点検修理をご依頼ください。

- ・保証期間中は… お買い上げの販売店に保証書を提示のうえ、お申し付けください。
- ・保証期間が過ぎているときは… 修理によって機能が維持できる場合はお客様の希望により有料にて修理させていただきます。

3) 補修用性能部品の保有期間について

本製品の補修用性能部品を製品の製造終了後、5年間保有しております。補修用性能部品とは、その製品の機能を維持するために必要な部品です。

4) アフターサービスについて

- ・ご不明な点やご相談は、お買い上げの販売店または下記へお問い合わせください。
- ・付属品は販売店経由でご購入いただけます。お近くのブラウン製品取扱店におたずねください。

5) 製品の廃棄について

お住まいの地方自治体の定める方法に従って廃棄してください。

ブラウンハウスホールド製品サービス窓口について

ブラウンハウスホールドお客様相談室 0120-998-879

〒201-0012 東京都狛江市中和泉 5-33-37

ホームページからもご相談いただけます。
www.braunhousehold.com/ja-JP/

受付時間

9:30 ~ 17:00
(祝日を除く月~金)

長年ご使用の電気ケトルの点検を！



愛情点検

こんな症状はありませんか。

- スイッチを入れても、ときどき始動しないことがある。
- 電源コードや電源プラグが異常に熱い。
- 本体および部品の変形、破損。
- 電源コードを折り曲げると通電したり、しななったりする。
- こげくさい。
- その他の異常・故障がある。
- 運転中に異常な音、振動がする。

ご使用中

使用を中止し、故障や事故防止のため、電源プラグをコンセントから抜いて、必ず上記またはお買い上げの販売店に点検・修理をご相談ください。

保証書

ご販売店様へ、※印欄は必ずご記入ください。

持込修理

製品名：ブラウンピュアイーズ 電気ケトル		型式番号：WK304AJ-WK3000	
お客様	ご氏名： _____ 様	TEL： _____	
	ご住所：〒 _____		
販売店	※店名・住所・TEL： _____		
	印		
※お買い上げ日： _____ 年 月 日		保証期間：お買い上げ日より1年間	保証対象：本体

保証規定

- 取扱説明書、本体添付ラベルなどの注意書に従った使用状態で保証期間内に故障した場合には、無料修理をさせていただきます。
- 保証期間内に故障して無料修理をお受けになる場合には、商品と保証書をご持参、ご提示のうえ、ブラウンハウスホールドお客様相談室またはお買い上げの販売店にお申し付けください。なお、有料・無料にかかわらず、修理や検査のために対象製品を直接当社にお送りいただく場合、その送料はお客様負担となります。
- 保証期間内で次の場合には有料修理になります。
 1. 使用上の誤りおよび不当な修理や改造による故障ならびに損傷
 2. お買い上げ後の移動、輸送、落下などによる故障ならびに損傷
 3. 火災、地震、水害、落雷、その他の天災地変、異常電圧、指定外の使用電源（電圧や周波数）などによる故障ならびに損傷
 4. 一般家庭以外（業務用などでの長時間利用など）に使用された場合の故障ならびに損傷
 5. 保証書の提示がない場合
 6. 保証書にお買い上げの年月日、お客様名、販売店名の記入のない場合または販売店から発行される同等の証明書のない場合、あるいは字句を書き換えられた場合
 7. 付属品の摩耗や損傷
 8. 当社の認可していない人あるいは店舗で修理を行った場合
- 保証書は日本国内においてのみ有効です。（This warranty is valid only in Japan.）
- 保証書は再発行いたしませんので紛失しないよう大切に保管してください。

お客様にご記入いただいた保証書の写しは、保証期間内のサービス活動およびその後の安全点検活動のために、記載内容を利用させていただく場合がございますので、ご了承ください。

■ 修理メモ

※ この保証書は、保証書に明示した期間、条件のもとにおいて無料修理をお約束するものです。したがってこの保証書によって、保証を発行している者（保証責任者）、およびそれ以外の事業者に対するお客様の法律上の権利を制限するものではありませんので、保証期間経過後の修理について不明の場合は、ブラウンハウスホールドお客様相談室またはお買い上げの販売店にお問い合わせください。

※ 保証期間経過後の修理・補修用性能部品の保有期間について詳しくは7ページ「保証とアフターサービス」をご覧ください。

デロンギ・ジャパン株式会社

TEL 0120-998-879 〒 201-0012 東京都狛江市中和泉 5-33-37

5721070057-01/02.23

※この取扱説明書に記載されている連絡先の名称、電話番号、所在地、営業時間は変更することがありますのでご了承ください。